



FlorNews



Auguri; Flornews compie 3 anni!

N° 79 09/07/2010

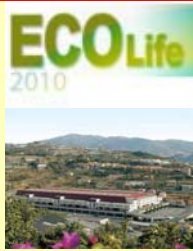
RIVIERA LIGURE
Regione Liguria

REGIONE LIGURIA

Bollettino di informazione per la floricoltura a cura del *Centro Servizi per la Floricoltura della Regione Liguria (CSF) di Sanremo*

LA NOTIZIA

ECOLIFE – IL PRIMO CONVEGNO SULLA SOSTENIBILITA' AMBIENTALE A SANREMO



Si terrà dal **22 al 25 luglio Ecolife** presso il **Mercato dei Fiori di Sanremo**, la prima fiera dedicata alle energie alternative, riciclaggio e sostenibilità ambientale. Nasce sulla scorta dell'esperienza pluriennale affermatasi in **Piemonte** e si riconferma quale palcoscenico internazionale per la presentazione delle nuove tecnologie afferenti l'energia alternativa e rinnovabile, il riscaldamento ed il risparmio energetico, la salvaguardia dell'ambiente, la bioarchitettura e bioedilizia, la finanza etica, la mobilità sostenibile, il riciclo, la robotica, la demotica etc... Oltre ai **250 stands** disposti su un'area di **700mq** sono previsti convegni ed incontri per il pubblico ed i professionisti. Per maggiori informazioni: <http://www.ecolife-expo.it/>; http://www.advancedpublicity.it/Ospiti/ecolife2008/dex_sa.html; Tel. 015-2439770; Fax. 015-23470; info@ecolife-expo.it



TENDENZE METEO e INFO - PREVISIONALI - IMPERIA - SAVONA

Dati Meteo dal 21/06/2010 al 04/07/2010

PROVINCIA DI IMPERIA

Capannina	T° max	T° med	T° min	Pioggie
Imperia	25,3	22,4	19,0	0,0
Sanremo	25,3	22,6	20,1	0,0
Dolceacqua	27,9	21,8	16,0	1,2
Ventimiglia	26,9	21,9	18,4	0,2

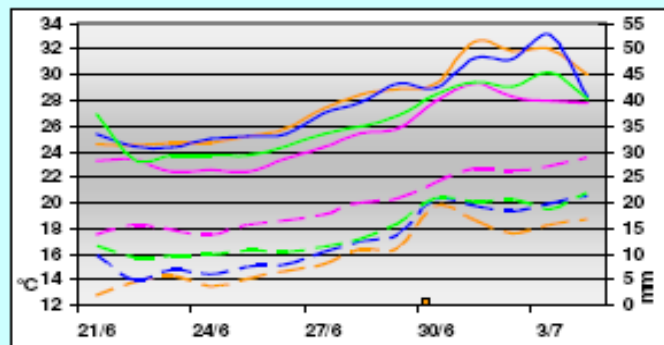
PROVINCIA DI SAVONA

Capannina	T° max	T° med	T° min	Pioggie
Albenga	25,9	21,7	17,4	0,2
Savona	26,4	22,5	18,6	0,0
Cisano sul Neva	27,6	22,3	17,1	0,0
Pietra Ligure	26,4	22,1	17,9	0,0
Ortovero	28,8	22,0	16,1	0,0

(per i valori di temperatura sono state calcolate le medie, mentre per le precipitazioni è stato calcolato il cumulato)

Grafico: andamento termo - pluviometrico dal 21/6 al 4/7 per le stazioni di Dolceacqua e San Remo (IM), e di Cisano sul Neva e Pietra Ligure (SV).

P(mm) Dolceacqua	P(mm) San Remo
P(mm) Cisano sul Neva	P(mm) Pietra Ligure
T min Dolceacqua	T max Dolceacqua
T min San Remo	T max San Remo
T min Cisano sul Neva	T max Cisano sul Neva
T min Pietra Ligure	T max Pietra Ligure



Situazione meteo ultime due settimane

Temperature:

Le temperature sono gradualmente e costantemente salite, in particolare nei primi giorni di luglio, quando le massime hanno superato i 30°C. Analogamente hanno avuto le minime, con valori che negli ultimi giorni hanno superato i 20°C.

Precipitazioni:

Gli eventi piovosi si sono stati pressoché assenti, con qualche isolato rovescio nelle zone più interne.

PREVISIONI dal 9/7 al 14/7 su elaborazione del Centro Meteo-Idrologico Regione Liguria (www.meteoliguria.it)

Venerdì 9		Sabato 10		Domenica 11		Lunedì 12		Martedì 13		Mercoledì 14	
	Temp ↑		Temp ↑		Temp =		Temp =		Temp ↓		Temp =
Soleggiato con velature. Possibili temporali serali.		Soleggiato con velature.		Sereno o velato. Possibili temporali serali.		Sereno o velato. Possibili temporali.		Possibili temporali nelle ore più calde.		Variabile. Possibili temporali.	

E' possibile ricevere SMS GRATUITI su allerte meteo relative ai singoli Comuni della Liguria. Per registrarsi al servizio contattare il Centro di Agrometeorologia Applicata Regione Liguria (C.A.A.R.) allo 0187.278770-73 o caarservizi@regione.liguria.it

AVVERTENZE COLTURALI e FITOSANITARIE

A cura dell'Istituto Regionale per la Floricoltura di Sanremo, in collaborazione con i settori tecnici della Cooperativa "L'Ortofrutticola" di Albenga e della Cooperativa "Riviera dei Fiori" di Arma di Taggia.

Nota informativa per il periodo: 09/07/10 - 22/07/10

AVVERTENZE GENERALI

Tripidi - Costituiscono il problema più grave e diffuso di questo periodo. Particolarmente pericolosa è la *Frankliniella occidentalis* che oltre ad essere il tripide più attivo come vettore di tospovirus (TSWV e INSV) è anche il più invadente e resistente. La lotta infatti è diventata difficile poiché questi insetti hanno oramai sviluppato una più o meno elevata resistenza anche nei riguardi dei più recenti e più specifici insetticidi. In ogni caso si deve tener presente che la lotta per essere efficace deve basarsi anche su varie attenzioni di ordine agronomico, ad es. è bene bonificare, o cercare comunque di tenere sotto controllo, le vecchie coltivazioni in abbandono o gli incolti prossimi agli impianti al fine di evitare che questi parassiti vi trovino rifugio, possibilità di moltiplicarsi e di acquisire facilmente virus da ritrasmettere alle nuove colture. E' inoltre utile, almeno nelle serre, il ricorso alle trappole cromotropiche (per monitorare l'andamento delle infestazioni) e il posizionamento di reti anti insetto. La lotta chimica può essere effettuata mediante una ragionata alternanza di più principi attivi, ad es. ad es. piretroidi, spinosad, abamectina, lufenuron e altri regolatori di crescita,; con infezioni in atto è in genere consigliabile effettuare almeno tre trattamenti ad intervalli ravvicinati (3-4 giorni), alternando formulati a diverso meccanismo d'azione.

Per informazioni sulla lotta biologica a tripidi, aleurodidi e raghetto rosso vedere Flornews n° 53 del 10/06/2009.

Di seguito si riportano alcune problematiche di particolare rilievo:

COLTURA	PROBLEMI EMERGENTI	INTERVENTI FITOSANITARI/COLTURALI CONSIGLIATI
Aromatiche	- Talee	- In radicazione continuare a prestare attenzione all'eventuale comparsa di marciumi di origine fungina, ad es. da <i>Pythium</i> spp., <i>Botrytis</i> sp., <i>Rhizoctonia</i> sp. ... e prevenire queste malattie evitando eccessi di umidità e ristagni; in caso d'infezione eliminare il materiale infetto ed intervenire con p. a. autorizzati ed efficaci contro il patogeno presente. - Osservate ancora, soprattutto nei semenzai, infestazioni di larve di sciaridi: gestire correttamente l'umidità ambientale e, se necessario, intervenire con insetticidi larvicidi. E' possibile il ricorso alla lotta biologica mediante l'impiego di nematodi entomopatogeni del genere <i>Steinernema</i> .
	- Rosmarino	- Macchie fogliari da <i>Alternaria</i> sp.: in presenza di infezioni gravi intervenire con fungicidi autorizzati.
<i>Asparagus plumosus</i>	- Tripidi	- Infestazioni gravi: intervenire tempestivamente in modo da limitare i danni alla fronda.
Garofano	- Ragno rosso - Rizottoniosi	- Ragno rosso: infestazioni diffuse. Intervenire con acaricidi adatti, a base ad es. di abamectina, bifenazate, fenbutatin ossido (non sul fiore), pyridaben, tebufenpirad (attivi sulle forme mobili) e clofentezine, exitiaox (ovo-larvicidi), verificandone prima la selettività. - Marciumi basali da <i>Rhizoctonia solani</i> sono presenti in alcuni impianti: intervenire sul terreno con formulati ad es. a base di tolclofos metile, iprodione, ... Buoni risultati si possono ottenere ricorrendo alla lotta biologica mediante l'impiego precoce di formulati a base di microrganismi antagonisti, ad es. <i>Trichoderma</i> spp.
Crisantemo	- Tripidi - Afidi - Minatori fogliari - Tracheomicosi	- Tripidi: infestazioni diffuse. Intervenire tempestivamente anche al fine di ridurre il rischio di trasmissione di virus. Vedere nota introduttiva. - Afidi: infestazioni presenti soprattutto su piante in vaso. Intervenire con aficidi adatti. - Si osservano le prime infestazioni di ditteri minatori (<i>Liriomyza</i> spp.): rispetto agli anni passati gli attacchi sono comparsi più tardi del solito. - Tracheomicosi: potrebbero essere causate da <i>Fusarium oxysporum</i> f. sp. <i>chrysanthemi</i> o da <i>Verticillium dahliae</i> . In presenza di sintomi quali nanismi, giallumi, deperimenti, e soprattutto se tali sintomi compaiono a partire da pochi rami o solo su una porzione dei cespugli, è consigliabile effettuare indagini di laboratorio. Si raccomanda di eliminare le piante infette ed intervenire con fungicidi a base di tiofanate metile che però, soprattutto contro <i>F. oxysporum</i> , potrebbero risultare scarsamente efficaci.
Gerbera	- Larve minatrici - Aleurodidi - Ragno rosso	- Infestazioni di ditteri minatori (<i>Liriomyza</i> spp.) e aleurodidi. E' possibile intervenire con insetticidi ad es. a base di abamectina, acetamiprid, piretroidi, spinosad, ... Contro le larve nelle prime fasi, è consigliabile l'impiego di ciromazina. - Aleurodidi: vedi girasole. - Ragno rosso: alla comparsa dei primi focolai intervenire con acaricidi ad es. a base di abamectina, clofentezine, exitiazox, bifenazate, flufenoxuron, tebufenpirad, ...
Ginestra	- Lepidotteri - Mal bianco	- Osservate ancora erosioni sulla vegetazioni da larve di lepidotteri (soprattutto piralide). In caso di forti infestazioni, si possono impiegare formulati a base di piretroidi. Si può ricorrere anche alla lotta biologica mediante applicazioni precoci di <i>Bacillus thuringiensis</i> su larve giovani ed attive. - Mal bianco: malattia diffusa in molti impianti. Qualora necessario effettuare un trattamento con antioidici a base di zolfo o di triazoli.
Girasole	- Tripidi - Aleurodidi - Macchie fogliari	- Tripidi: osservati danni diffusi e gravi sui fiori. Vedere nota introduttiva. - Aleurodidi: sono presenti in molti impianti e stanno causando danni fogliari. Per combatterli impiegare formulati ad es. a base di piretroidi o neonicotinoidi. - Osservate necrosi ed alterazioni fogliari da patogeni fungini (es. <i>Alternaria</i> spp.): al manifestarsi dei primi sintomi, che in genere compaiono sulle foglie basali, intervenire con fungicidi ad es. a base di sali di rame, dithianon, clortalonil,
Ciclamino	- Tripidi - Tracheo fusariosi - Marciume batterico	- Tripidi: intervenire tempestivamente in modo da limitare i danni sui prossimi fiori. Vedere introduzione. - Osservati casi di marciume batterico da <i>Erwinia carotovora</i> . Le piante colpite avvizziscono e collassano; i tessuti della base degli steli e del bulbo vanno incontro a marciume molle e maleodorante, e in fase avanzata la parte aerea si stacca dagli organi sotterranei. Eliminare prontamente le piante infette ed effettuare trattamenti con formulati a base di rame di cui si è certi della selettività. - Tracheofusariosi: osservate infezioni in alcuni impianti. Le piante colpite manifestano deperimenti, giallumi e blocco dell'accrescimento associati ad imbrunimento del tessuto vascolare dei bulbi. A differenza dei marciume batterico, le foglie avvizzite restano attaccate al bulbo: eliminare le piante colpite ed intervenire con fungicidi adatti. Non riutilizzare terriccio e contenitori per future coltivazioni di ciclamino.
Elicriso	- Larve di lepidotteri	- Osservate su piante di <i>Helichrysum italicum</i> erosioni fogliari da larve di lepidotteri, probabilmente <i>Tebenna micalis</i> .

Eucalyptus	- Psilla	- Osservate infestazioni su alcune cultivar da fronda, quali "Baby Blue": effettuare trattamenti serrati alternando insetticidi a base di abamectina, neonicotinoidi, dimetoato, saponi potassici, oli minerali estivi, bioinsetticidi a base di polisaccaridi, verificandone prima la selettività. Vedere mimosa.
Iberis (nevina)	- Macchie fogliari	- Sporadica presenza di macchie fogliari da <i>Alternaria</i> sp.
Lantana, Poinsettia, Solanum rantonetti	- Aleurodidi	- Infestazioni presenti su molte colture in vaso: intervenire con formulati ad es. a base di piretroidi, imidacloprid, thiamethoxam, ... Nel caso si intendesse effettuare lotta biologica si consiglia di iniziare a programmare gli interventi in quanto bisogna agire precocemente.
Lisianthus	- Tripidi - Viroso - Tracheo fusariosi	- Osservate infezioni da TSWV/INSV: eliminare le piante infette ed effettuare la lotta al tripide vettore. - Ancora presenti deperimenti delle piante da <i>Fusarium oxysporum</i> f. sp. <i>eustomae</i> . Eliminare il materiale infetto ed effettuare trattamenti con tiofanate metile. Sono presenti sul mercato cultivar che offrono una certa resistenza alla malattia.
Margherita	- Marciumi basali - Verticilliosi	- Osservati marciumi basali causati da <i>Phytophthora nicotianae</i> su piante madri: eliminare prontamente le piante infette e sulle restanti effettuare un trattamento con formulati ad es. a base di metalaxil-M. Si raccomanda di monitorare gli impianti in modo da evitare che il problema possa diffondersi in fase di radicazione delle talee. - Sempre su piante madri osservati ingiallimenti e deperimenti, spesso solo di alcuni rami, causati da attacchi di <i>Verticillium dahliae</i> : anche in questo caso eliminare le piante sintomatiche ed effettuare un trattamento con formulati ad es. a base di tiofanato metile. In ogni caso si consiglia di verificare lo stato sanitario delle piante madri prima della raccolta delle talee. - Per indicazioni relative alla selezione e alla coltivazione delle piante madri e al prelievo e alla radicazione delle talee vedere le note riportate nel Flornews n° 54 del 24/07/2009.
Mimosa floribunda	- Psilla	- Infestazioni spesso gravi. Lotta: vedere protocollo allegato al bollettino Flornews n° 69 del 19/02/2010.
Ortensia	- Ragno rosso - Botrite - Mal bianco	- Ragno rosso: infestazioni presenti in alcuni impianti. Intervenire alla comparsa dei primi focolai con acaricidi tollerati dalla coltura. - Botrite: pericolose sono soprattutto le infezioni latenti che possono danneggiare le infiorescenze in fase di conservazione. Si consiglia di effettuare trattamenti preventivi con antibotritici a base di iprodione, cyprodinil + fludioxonil, ... - Mal bianco: malattia presente in modo sporadico. Se necessario intervenire con antioidici tollerati, ad es. a base di triazoli.
Peperoncino ornamentale	- Tripidi - Viroso	- Tripidi: in questo periodo risulta assai difficile contenere le infestazioni. Effettuare trattamenti frequenti alternando insetticidi a differente meccanismo d'azione. Vedere introduzione. - Viroso (soprattutto TSWV/INSV): comparsa di ingiallimenti, maculature e necrosi su foglie e steli. Le infezioni sono diffuse e hanno già causato gravi perdite. Eliminare prontamente le piante infette e attuare lotta al tripide vettore.
Pervinca	- Ruggine	- Osservate piante <i>Vinca minor</i> di gravemente danneggiate da attacchi di <i>Puccinia vincae</i> .
Rosa	- Tripidi - Aleurodidi - Ragno rosso - Mal bianco	- Diffuse e talvolta gravi le infestazioni di tripidi. Vedere introduzione. - In serra sono presenti infestazioni di aleurodidi. Intervenire con insetticidi adatti, ad es. a base di piretroidi, neonicotinoidi (acetamiprid, imidacloprid, thiamethoxam). - Ragno rosso: prestare molta attenzione ad eventuali focolai. Se necessario intervenire con acaricidi adatti alle forme presenti (ovo larvicidi e/o adulticidi; vedere garofano) e alle dosi opportune in funzione dello stadio di sviluppo della pianta. - Mal bianco: alla comparsa dei primi focolai intervenire prontamente con antioidici adatti e ripetere i trattamenti a cadenze regolari cercando di alternare formulati a differente meccanismo d'azione: ad es. triazoli (verificare la selettività), dodemorf, bupirimate, trifloxistrobin, tiofanato-metile, zolfo, ...
Ruscus	- Tripidi - Cicalina	- Tripidi e cicaline: intervenire con insetticidi tollerati dalla pianta. Si ritiene opportuno il posizionamento di trappole cromotropiche per monitorare la presenza di questi insetti.
Statice	- Tripidi - Viroso	- Tripidi: intervenire tempestivamente con insetticidi adatti in modo da limitare anche la diffusione di virus (soprattutto TSWV e INSV). Vedere introduzione.



Foto IRF

Ruggine da *Puccinia vincae* su *Vinca minor*



Foto IRF

Tracheofusariosi da *Fusariumm oxysporum* f. sp. *eustomae* su lisianthus

Per informazioni:

Laboratorio di Patologia da Funghi e Batteri dell'Istituto Regionale per la Floricoltura di Sanremo (IM): martini@regflor.it,

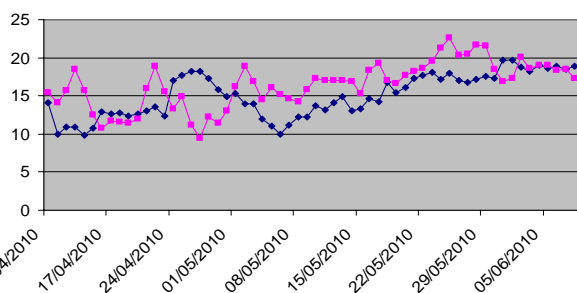
Servizio Tecnico della Cooperativa L'Ortofrutticola di Albenga (SV): asstec@ortofrutticola.it,

Servizio Tecnico della Cooperativa Floricoltori Riviera dei Fiori di Arma di Taggia (IM): restuccia@rivierafiori.net

NOTA: Brevi considerazioni sull'influenza che l'andamento climatico del periodo aprile-giugno 2010 ha avuto sulla situazione fitosanitaria delle colture floricole della provincia di Imperia.

In aggiunta alle informazioni fornite nel precedente numero di Flornews relative all'andamento climatico si fanno alcune ulteriori considerazioni fitosanitarie anche sulla base dei dati raccolti presso due capannine meteorologiche localizzate nei Comuni di Vallebona (IM) e San Bartolomeo al Mare (IM).

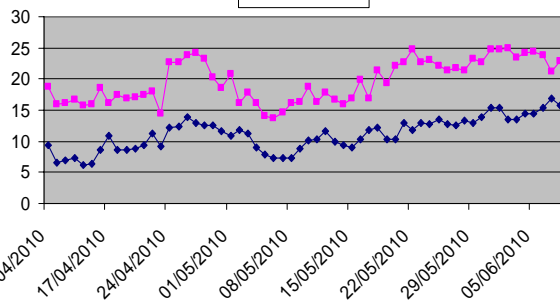
Confronto delle temperature medie di aprile - giugno degli anni 2009 e 2010



1

Le temperature medie mensili (grafico 1) del periodo aprile-giugno 2010 sono risultate, fatta eccezione per i due picchi nei giorni 26/04/2010 e 22/05/2010, mediamente inferiori a quelle registrate nello stesso periodo del 2009. Ciò ha contribuito all'instaurarsi di condizioni di elevata umidità ambientale, che nella prima e seconda decade di maggio hanno raggiunto valori del 98%. Dal punto di vista fitosanitario queste condizioni hanno favorito l'insorgenza, lo sviluppo e la diffusione su molte colture di gravi malattie fungine (muffa grigia, peronospora, marciumi da *Sclerotinia* spp., marciumi da oomiceti tellurici, ...) e di alcune malattie batteriche (ad es. quest'anno su ranuncolo sono risultate particolarmente gravi i marciumi fogliari da *Pseudomonas viridiflava*).

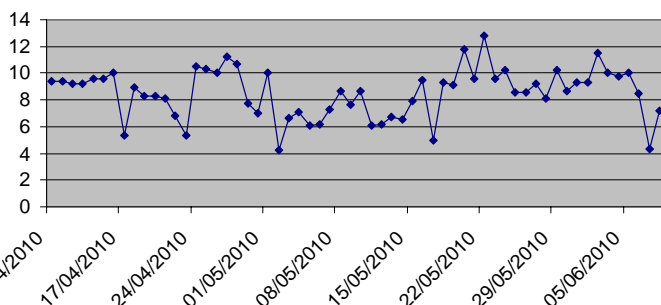
minima 2010 / massima 2010



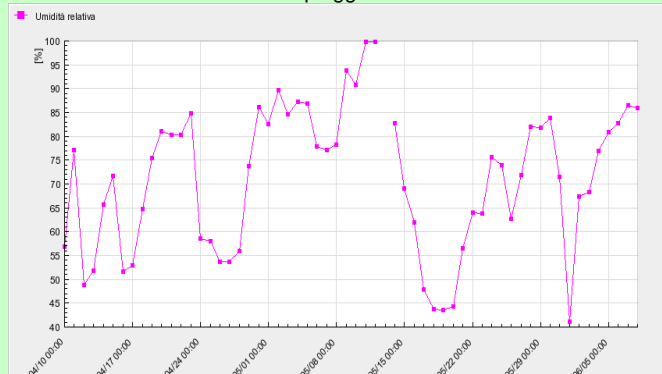
2

Nel grafico a sinistra si evidenzia l'ampia escursione termica giornaliera di questa primavera, addirittura il 22 maggio si sono stati raggiunti 13° di differenza tra le temperature minime e massime. Questo andamento, associato ad una sensibile riduzione della luminosità al suolo, ha portato ad una accentuata "filatura" degli steli di molte piante da fiore, ed in particolare di quelle sotto serra, fenomeno che in molti casi ha costretto i floricoltori a ricorrere all'impiego di formulati brachizzanti.

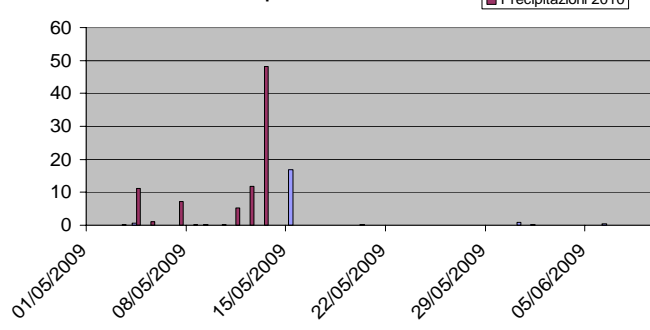
escursione termica



Andamento dell'umidità e delle piogge:



Confronto Precipitazioni



Confrontando i quantitativi di pioggia del periodo aprile-giugno 2010 (85,4 mm) con quelli caduti dello stesso periodo del 2009 (19,2 mm) nell'imperiese, si può notare una differenza di ben 66 mm: vale a dire che quest'anno su ogni m² di superficie sono caduti mediamente 66 litri di acqua in più rispetto al 2009, il che inevitabilmente ha favorito l'insorgere di sofferenze, soprattutto sulle colture in pien'aria, legate all'impovertimento dei substrati, all'instaurarsi di ristagni idrici e alla diffusione di alcune malattie, soprattutto fungine.

Infine questa situazione caratterizzata da elevata escursione termica giornaliera, elevata umidità e scarsa luminosità, ha anche contribuito, in particolare su piante allevate in serra fredda, ad una difformità nello sviluppo vegetativo, nonché ad una scalarità nell'"andata a fiore" di alcune specie (ad es. calla, girasole, ...). Scalari sono state anche le emergenze delle plantule di molti semenzai, che oltre a germinare in un arco di tempo insolitamente ampio sono state anche limitate da gravi morie causate da patogeni fungini agenti di marciumi.

Per informazioni:

Servizio Tecnico della Cooperativa Floricoltori Riviera dei Fiori di Arma di Taggia (IM): restuccia@rivierafiori.net

MERCATI E INDAGINI ECONOMICHE



L'IMPATTO DELLA NUOVA PAC – I RISULTATI DEL CONVEGNO DI “OPERA”.

A fine maggio si è tenuta la seconda tavola rotonda riguardo la nuova **PAC (Politica Agricola Europea)** presso la sede di **Opera (Osservatorio Europeo sui Rischi dei Pesticidi)** a Bruxelles. Si sono analizzati gli impatti che la nuova **PAC** avrà sul mercato agricolo europeo tra cui la necessità di indurre i produttori esteri a rispettare gli standards europei, su quale sia il bilancio tra vantaggi ed oneri a carico dei produttori europei che li rispettano, se sia sostenibile il sistema con cui finora sono stati definiti i prezzi finali dei prodotti al consumatore, se i pagamenti economici forniti grazie alla **PAC** siano sufficienti a risarcire la differenza tra guadagni e costi sostenuti dai produttori, ed infine se un accordo **WTO** possa rispondere a queste criticità. Il dialogo e la collaborazione tra gli intermediari della filiera, i sistemi assicurativi, l'innovazione tecnologica e il corretto funzionamento dei meccanismi commerciali sono solo alcuni fattori in grado di stabilizzare il mercato e che la nuova **PAC** dovrebbe considerare. La futura strategia politica dovrebbe creare meccanismi economici flessibili ovvero tali da garantire una rapida reazione in caso di eccezionali condizioni di mercato, inoltre, quest'ultimo chiede regole più chiare per promuovere la competitività, un maggiore potere di contrattazione e strumenti per incentivare il dialogo fra gli operatori della filiera.

Fonte: <http://agronotizie.imagelinetwork.com/attualita/stabilita-e-trasparenza-nella-pac-del-futuro-09513.cfm> ; <http://www.opera-indicators.eu/eng/info/news/139.html>

Per maggiori informazioni: <http://www.opera-indicators.eu/> ; Tel. 0523-599218 ; Fax. 0523-599217 ; info@opera-indicators.eu

ATTIVITA' DEI SERVIZI



FLORPRO

PRESENTAZIONE DEL PROGETTO FLORPRO A SANREMO IL 20/07/2010

La globalizzazione dei mercati, la necessità di poter contare su di una floricoltura sostenibile rendono necessari interventi tesi a caratterizzare le produzioni vivaistiche nazionali, nell'ottica della ottimizzazione della qualità e della riduzione dei costi di produzione. Il Ministero per le Politiche Agricole, Alimentari e Forestali, nell'ambito del “**Piano specifico di intervento per il settore florovivaistico**”, ha bandito il progetto di ricerca “**Individuazione di tecniche di produzione, di conservazione e commercializzazione, finalizzate alla riduzione dell'impatto ambientale e all'ottimizzazione del prodotto- FLORPRO**”, affidandone il Coordinamento generale all'Istituto Regionale per la Floricoltura di Sanremo (IRF). Il prossimo **20 luglio dalle ore 9.30** presso l'IRF di Sanremo sarà presentata l'attività svolta dai diversi gruppi di ricerca coinvolti con un convegno che sarà concluso da un intervento del **dott. A. Manzo del MiPAAF** e a cui parteciperà l'assessore all'agricoltura ligure **G.Barbagallo**.

Per info ed iscrizioni : **IRF, Via Carducci, 12 Sanremo** – tel 0184535150 mail irf@reqflor.it



COMUNE di SANREMO
Fac. Agraria Torino

A SANREMO PER LA 1° VOLTA LE LAUREE DELLA FAC. DI AGRARIA DI TORINO.

La prossima sessione di laurea in **Produzioni vegetali Curriculum Florovivaismo** e Curriculum **Realizzazione e gestione delle aree verdi** a.a. 2009-10 si terrà **per la prima volta** a Sanremo il **21 luglio** prossimo a Villa Nobel in Corso Felice Cavallotti 116 con il seguente programma:
Ore 14.30 Discussione tesi di laurea Ore 17.00 Proclamazione

Sarà presieduta dal **prof. Angelo Garibaldi**.

Per info : **Valentina Casabianca Dipartimento Agro.Selvi.Ter** Tel + 39 011.670 8770

E-mail: valentina.casabianca@unito.it

PUBBLICAZIONI E SITI INTERNET DI INTERESSE



TUTTI I DATI IN DETTAGLIO DELLE ASTE OLANDESI NEL 2009.

E' uscito il numero speciale di **Vakblad Voor de Bloemisterij** dedicato alle statistiche di mercato del sistema delle aste olandesi per il 2009 (n°23a del 11 giugno 2010 - **Staalkaart**). Oltre 200 pagine di grafici con tutte le colture da reciso e da vaso (per le più importanti il dettaglio è notevole) prese in esame, mostrando i prezzi e le quantità totali vendute all'asta nel 2009 ed il rapporto con gli anni precedenti per ciascuna. E' possibile consultarlo presso il **Centro Servizi per la Floricoltura (CSF)**, Mercato dei Fiori primo piano, via Quinto Mansuino n°12, 18038 Sanremo; Tel. 0184-5151056/8 ; Fax. 0184-5151077; csf@regione.liguria.it , Informazioni sulla rivista: <http://www.vakbladvoordebloemisterij.nl/> ; Tel. +31-715659678 ; Fax. +31-715659666 ; bloemisterij@hortipoint.nl



E' USCITO L'ANNUAIRE HORTILIEN 2010.

E' stata pubblicata la 6° edizione dell'**Annuaire Hortilien** che riporta al suo interno un elenco dettagliato e completo (in ordine alfabetico) di vivaisti, produttori, fornitori, distributori e società di servizi, per un totale 9.680 voci aggiornate. Le categorie sono ben distinte e la ricerca si fa quindi molto agevole nonostante il testo sia completamente in lingua francese. E' consultabile presso il **CSF – Centro Servizi per la Floricoltura della Regione Liguria** a disposizione dell'utenza e consultabile negli orari d'ufficio.

Per maggiori informazioni sulla pubblicazione: <http://www.hortilien.com/cadre.htm> ;

Tel. +33-467-504260 ; Fax. +33-467-501902 ; info@hortilien.com

INFO UTILI



Camera di Commercio
Savona

ESTENSIONE DELL'IMPIEGO DI ALCUNI PRINCIPI ATTIVI SU "AROMATICHE"

"Nuovi agrofarmaci per aromatiche" - Organizzato in collaborazione tra il CeRSAA di Albenga e la CIA di Savona si svolgerà un **INCONTRO DI AGGIORNAMENTO TECNICO GIOVEDÌ 15 LUGLIO 2010 alle ore 14.00** presso la sala convegni del **Ce.R.S.A.A. di Albenga (SV) in Reg. Rollo, 98 - Albenga (SV)**. Vedrà tra i relatori gli agronomi Giovanni ed Andrea Minuto e Gianluigi Nario che aggiorneranno su un argomento di importanza capitale per la piana di Albenga.
Per informazioni: Dr. Agr. Gianluigi Nario - CIA di Albenga - Tel.: 018253176 mail : g.nario@cia.it e Dr. Agr. jr Andrea Bogliolo - Ce.R.S.A.A. di Albenga Tel.: 0182554949 - mail cds@cersaa.it

fiore giusto



fair flowers
fair plants

"FIORE GIUSTO": CERTIFICATE LE PRIME 16 AZIENDE ITALIANE, tutte liguri.

La certificazione Fiore Giusto è la prima del genere in Italia e recepisce lo standard di **Fair Flowers Fair Plants**, che garantisce una produzione di fiori e piante a livello mondiale nel rispetto dell'ambiente e dei lavoratori secondo le linee guida del **Codice Internazionale di Condotta** e un'alta qualità di produzione. Le aziende aderenti a questo protocollo di certificazione sono state sottoposte a un'ispezione da parte dei tecnici dell'UCFlor, a cui hanno fatto seguito le ispezioni del RINA S.p.a., ente di certificazione indipendente. A livello comunitario sono infatti quasi 200 i commercianti che hanno aderito all'iniziativa FFP e che forniscono fiori e piante coltivati in modo sostenibile a più di 4000 punti vendita in tutta Europa (<http://www.fairflowersfairplants.com/>).
Per l'elenco delle aziende e maggiori informazioni:
Cristiano Calvi - presidente **Ass. Fiore Giusto** presidenza@fioregiusto.it Tel. 335417996



PROGETTO ERBEVIVE PER IL CONTROLLO DELLE INFESTANTI NEL VIVAISMO.

Ha preso l'avvio il progetto di ricerca territoriale **Erbe Vive - Controllo delle Erbe spontanee nel Vivaismo ornamentale in contenitore** promosso dal **Dipartimento di Biologia delle Piante Agrarie dell'Università di Pisa** in collaborazione con il **Ce.Spe.Vi.**, la partecipazione dell'**Associazione Vivaisti Pistoiesi** e finanziato dall'**ARSIA**. Gli scopi sono: l'identificazione e la caratterizzazione delle malerbe più importanti nella coltivazione in vaso; il rilievo di dinamica e modalità di disseminazione ai fini di controllo preventivo dell'infestazione; testare metodi non chimici per il controllo delle infestati anche mediante l'uso di bioerbicidi. Per maggiori info: <http://www.cespevi.it/erbevive/erbevive.htm>



INTERESSANTI CORSI PROFESSIONALI (PHOTOSHOP E PALME)

Continuano anche nel periodo estivo i corsi professionali alla **Scuola Agraria del Parco di Monza**. Uno di questi (**14 -15 luglio-16 ore**) sarà dedicato alla progettazione di giardini e del verde ornamentale tramite il programma per computer **Photoshop Element**. Sarà tenuto da Francesco Sodo, esperto di software applicativi per il verde. La **"Gestione delle Palme in ambito urbano (19, 20 e 21 luglio 2010)**, è organizzato in collaborazione con il Comune di Sanremo, comprende un approccio al metodo valutazione di stabilità delle palme (**Visual Palm Assessment**) e un approfondimento sui predatori e patogeni. La sede sarà Villa Ormond a Sanremo e il palmeto storico della Villa.
informazioni: http://www.monzaflora.net/it/dettaglio_corso.php?id=71 ; <http://www.monzaflora.net> ; Tel. 03-92302979 ; Fax. 03-9325309 ; segreteria@monzaflora.it



LINO BLOISE RICONFERMATO PRESIDENTE DI PIANTE E FIORI D'ITALIA.

L'**Associazione Nazionale Piante e Fiori d'Italia** (ex Organo Nazionale di Collegamento per la Floricoltura ed il Vivaismo) riunisce le camere di commercio delle aree con produzioni florovivaistiche importanti. **Lino Bloise** è stato rieletto il 2 luglio scorso all'unanimità Presidente dal nuovo Consiglio Direttivo scaturito dalla Assemblea generale del 15 giugno. Nel corso della riunione sono stati eletti anche i Vice presidenti ed il Comitato Esecutivo. Altre info al sito : <http://www.piantefiorditalia.it/>

CRA-FSO

Unità di Ricerca
per la Floricoltura
e le Specie Ornamentali

SANREMO

CRA-FSO di SANREMO - 2 BANDI PER BORSE DI STUDIO PER LAUREATI

Sono prossimi alla scadenza delle domande i bandi per l'attribuzione di **2 borse di studio a laureati** presso il CRA-FSO Unità di Ricerca per la Floricoltura e le Specie Ornamentali - C.so Inglesi n. 508 - 18038 Sanremo (IM). Le tematiche sono : **"Morfometria e analisi d'immagine su materiali vegetali"** e **"Difesa nei confronti di alcune malattie crittogamiche e di fitofagi di specie ornamentali con biofungicidi e bioinsetticidi"**. Tutte le informazioni, copia dei bandi e termini al sito : <http://www.istflori.it/site/12942/default.aspx>



Comunità Europea
dei Giovani
Florovivaisti

51° CONGRESSO DEI GIOVANI FLOROVIVAISTI EUROPEI (CEJH)

In Sicilia a Marsala dal 18 al 24 Luglio 2010 si svolgerà il congresso CEJH avente per tema "Sicilia: Verde, Dolce e Salato". E' organizzato da GFA Giovani Florovivaisti Associati in collaborazione con l'Associazione Florovivaisti Marsalesi, l'Istituto Tecnico Agrario "A.Damiani" e l'ESA Ente di Sviluppo Agricolo S.O. di Marsala. Per ulteriori informazioni: http://www.cejh.org/download/Flyer_CEJHKongress2010_engl.pdf

EVENTI REGIONALI



17 luglio

FESTA DEL "RITORNO ALLA TERRA" – Lecchiore (Dolcedo – Imperia)

A cura del Gruppo di Acquisto Solidale costituito intorno al negozio equo-solidale gestito dall' Ass. Garabombo di Imperia. Gli obiettivi della festa, che si svolgerà nel pomeriggio, sono:

- 1) riunire le persone che hanno scelto di riprendere in mano o non abbandonare il lavoro della terra
 - 2) solidarizzare con la maggioranza della popolazione mondiale che vive grazie ad una agricoltura di piccola scala, rispettosa e sostenibile.
- Associazione GARABOMBO l'invisibile:** viale Matteotti, 25 - 18100 Imperia Porto Maurizio ; info@garabombo.org.

EVENTI ITALIANI

10 - 11 luglio



ORTI IN VALLE D'AOSTA – Orti Botanici della Dora Baltea – Valle d'Aosta

Un fine settimana dedicato agli orti botanici lungo il solco della **Dora Baltea**. Tre splendide perle della natura di montagna, a tre quote diverse tra loro, per vedere tre collezioni di differenti piante erbacee spontanee delle nostre alpi e provenienti dalle vallate di tutto il mondo: dalla più comune stella alpina, **leontopodium alpinum**, al più raro **polygonum emodii**. Per il programma dettagliato e maggiori informazioni: <http://www.linneatours.it/> ; Tel. 02-72599326 ; Fax. 02-801431 ; info@linneatours.it

10 - 11 luglio

FIORI A PIAZZANO – Giardino Reinhardt – località Piazzano – Tuoro Sul Trasimeno - (PG)

Mostra-mercato florovivaistica nella splendida cornice del **Giardino Reinhardt**. Per maggiori informazioni: <http://www.giardinoreinhardt.com/> ; Mob. 334-6339496 ; giardinoreinhardt@alice.it

16 - 18 luglio



CACTUS FOLIES – Parco Villa Giulia – Verbania - (VB)

Mostra-mercato di piante succulente rare e da collezione nella splendida cornice del parco di **Villa Giulia**. Verranno esposte circa 40 esemplari di varietà di pregio. Sarà possibile partecipare ad una mostra-concorso di piante succulente e ad un concorso fotografico.

Per informazioni: http://www.verbania-turismo.it/news_zoom.asp?newsID=22 ; <http://www.verbania-turismo.it> ; **Città di Verbania, Ufficio Turismo** - Tel. 0323-503249 ; turismo@comune.verbania.it

Fino al 25 luglio



TRA ROSE, STORIA E LEGGENDA – castello Quistini - Rovato – (BS)

Si protrae fino a fine luglio la stagione primaverile del **Castello Quistini** con la fioritura dei suoi roseti antichi, rari e da collezione con oltre 1.500 varietà di rose anche in vendita. Tutte le domeniche e festivi. Per maggiori informazioni: <http://www.castelloquistini.com/it/> ; Tel. 320-8519177 ; Fax. 02-700404528 ; info@castelloquistini.com

Dal 20 luglio
al 31 ottobre

MOSTRA PERMANENTE DI DALIE – Villa Taranto – Verbania - (VB)

All'interno del parco di **Villa Taranto**, nel "**Labirinto delle dalie**", si potranno ammirare più di 1.500 piante di dalia, suddivise in oltre 350 varietà. Per maggiori informazioni: <http://www.villataranto.it/> ; <http://www.villataranto.it/eventi.asp#dalia> ; Tel. e Fax. 0323-556667 ; entevillataranto@tin.it

EVENTI ESTERO

Fino al 17 ottobre



FESTIVAL INTERNATIONAL DES JARDINS CHAUMONT SUR LOIRE 2010 – Chaumont sur Loire – (France)

Concorso di giardini sul tema "**Giardino: corpo e anima**". Dei 300 progetti arrivati da tutto il mondo ne sono stati selezionati 26, di cui la maggior parte realizzati da Francesi; partecipano anche un rappresentante dell'Olanda, uno della Germania, uno dell'Inghilterra, ma ben 4 dell'Italia.

Fonte: <http://culturadelverde.imagelinenetwork.com/> Info: <http://www.domaine-chaumont.fr/index-it.php> ; Tel. +33-254-209922 ; Fax. +33-254-209924 ; contact@domaine-chaumont.fr

PANORAMICA

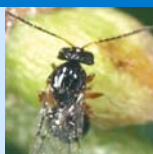
 REGIONE LIGURIA



CLUB DI PRODOTTO PER INCENTIVARE IL TURISMO IN LIGURIA.

I **club di prodotto** sono una realtà in espansione che si sta rivelando sempre più utile anche nel settore turismo. **Angelo Berlangieri, assessore al Turismo della Regione Liguria** ha annunciato che "La filosofia dei **club di prodotto**" è quella di aggregare le aziende per renderle più competitive. In **Liguria** un'azienda su tre è artigiana e uno dei punti deboli dell'impresa ligure è la frammentazione e l'assenza di una cultura del "fare assieme". Entro settembre dovrebbe partire il primo **club** dedicato ai trasporti.

Fonte: <http://www.savonaeconomica.it/>



UN CONVEGNO sul CINIPIDE GALLIGENO DEL CASTAGNO -

La **Coldiretti di Savona** ed il **Comune di Orco Feglino** organizzano per **martedì 13 luglio** una **Serata informativa** su questo gravissimo parassita. Relaziona il **dott. Patrizio Michelis** della Com. Montana Alto Tanaro Cebano Monregalese . Appuntamento alle ore 21 presso il **Museo del Territorio in Piazza della Chiesa nella fraz. di Orco**. Per info contattare la **CD di Finale Ligure Borgo**, tel 019/693231.

REDAZIONE

Centro Regionale Servizi per la Floricoltura (CSF), Via Quinto Mansuino, 12 18038 Sanremo (IM)

Tel 0184 5151056-8 fax 0184 5151077 e-mail: csf@regione.liguria.it

ORARIO 8-12 dal lunedì al venerdì (pomeriggio su appuntamento)