



# FlorNews



N° 96 04/03/2011

RIVIERA LIGURE  
Regione Liguria

Bollettino di informazione per la floricoltura a cura del Centro Servizi per la Floricoltura della Regione Liguria (CSF) di Sanremo

## LA NOTIZIA

### CLUB DEL RANUNCOLO – PORTE APERTE ALL'AZIENDA BIANCHERI CREATIONS



**Venerdì 11 marzo** alle ore **10,00** appuntamento con il **Club del Ranuncolo** presso l'azienda **Biancheri Creations** che apre le porte per mostrare i nuovi cloni di ranuncolo e varietà da seme in corso di selezione oltre alla coltivazione in fuori suolo. Le porte aperte si protrarranno anche **venerdì pomeriggio**, **sabato 12 e domenica 13 febbraio**. Per maggiori informazioni: **CSF – Centro Servizi Floricoltura – Regione Liguria**: Tel. 0184-5151056/58 ; Fax. 0184-5151077 ; [csf@regione.liguria.it](mailto:csf@regione.liguria.it) ; **az. Biancheri** <http://www.bianchericreations.it/> ; Tel. 0184-253679 ; Fax. 0184-255770 ; [info@bianchericreations.it](mailto:info@bianchericreations.it)

### SALONE DELL'AGROALIMENTARE LIGURE – PRESENTI LE STRUTTURE REGIONALI



Anche quest'anno i servizi della **Regione Liguria** saranno presenti al **Salone dell'Agroalimentare Ligure** che si svolgerà dall'**11 al 13 marzo 2011**. Il **Salone** è una fiera annuale dedicata unicamente alle produzioni liguri sia riguardanti l'enogastronomia che l'agricoltura e la floricoltura e si terrà in **piazza di Santa Caterina a Finalborgo, Finale Ligure (SV)**. Per maggiori informazioni: <http://www.saloneagroalimentareligure.org/> ; Tel. 019-6898607 ; Fax. 019-5293112 ; [info@saloneagroalimentareligure.org](mailto:info@saloneagroalimentareligure.org)



## TENDENZE METEO e INFO - PREVISIONALI - IMPERIA - SAVONA

Dati Meteo dal 14/2/2011 al 27/2/2011

### PROVINCIA DI IMPERIA

Capannina	T° max	T° med	T° min	Pioggie
Imperia	12	9	7	2
Sanremo	13	10	8	0
Dolceacqua	12	6	2	0
Ventimiglia	12	8	5	0

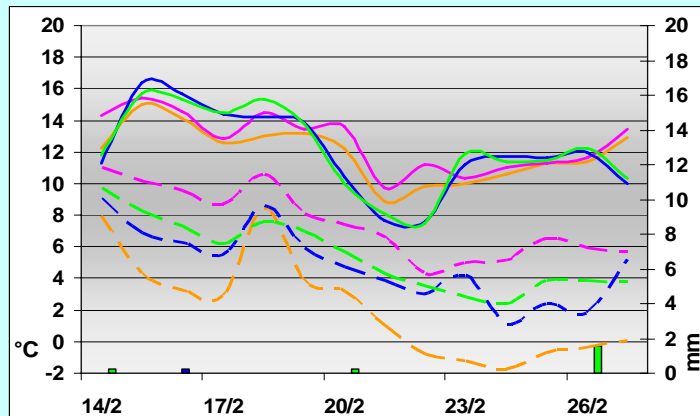
### PROVINCIA DI SAVONA

Capannina	T° max	T° med	T° min	Pioggie
Albenga	12	8	5	0
Savona	11	8	5	6
Cisano sul Neva	12	8	5	0
Pietra Ligure	12	8	5	2
Ortovero	12	7	3	3

(per i valori di temperatura sono state calcolate le medie, mentre per le precipitazioni è stato calcolato il cumulato)

**Grafico:** andamento **termo - pluviometrico** dal 14/2 al 27/2 per le stazioni di Dolceacqua e San Remo (IM), e di Cisano sul Neva e Pietra Ligure (SV).

— P(mm) Dolceacqua	— P(mm) San Remo
— P(mm) Cisano sul Neva	— P(mm) Pietra Ligure
— T min Dolceacqua	— T max Dolceacqua
— T min San Remo	— T max San Remo
— T min Cisano sul Neva	— T max Cisano sul Neva
— T min Pietra Ligure	— T max Pietra Ligure



### Situazione meteo ultime due settimane

#### Temperature:

Le temperature hanno subito nel complesso un discreto calo, raggiungendo valori al di sotto della media del periodo soprattutto nei giorni compresi tra il 20 ed il 23/2.

#### Precipitazioni:

Gli eventi piovosi sono stati poco significativi.

### PREVISIONI METEO dal 04/03 al 09/03 su elaborazione del CFMI-PC (ex CMIRL)

Venerdì 04	Sabato 05	Domenica 06	Lunedì 07	Martedì 08	Mercoledì 09
Temp ↑	Temp ↑	Temp ↑	Temp ↓	Temp ↓	Temp =
Nuvoloso	Nuvolosità variabile	Poco nuvoloso	Ventoso con nuvolosità variabile	Possibile miglioramento.	Nessuna variazione significativa.

E' possibile ricevere **SMS GRATUITI** su **allerte meteo** relative ai singoli Comuni della Liguria. Per registrarsi al servizio contattare il Centro di Agrometeorologia Applicata Regione Liguria (C.A.A.R.) allo 0187.278770-73 o [caarservizi@regione.liguria.it](mailto:caarservizi@regione.liguria.it)

## AVVERTENZE CULTURALI e FITOSANITARIE

A cura dell'Istituto Regionale per la Floricoltura di Sanremo, in collaborazione con i settori tecnici della Cooperativa "L'Ortofrutticola" di Albenga e della Cooperativa "Riviera dei Fiori" di Arma di Taggia.

Nota informativa per il periodo: 04/03/11 - 17/03/11

### AVVERTENZE GENERALI

I lunghi periodi di maltempo che continuano ad alternarsi a brevi schiarite favoriscono ancora lo sviluppo e la diffusione di malattie tipiche di questa stagione, quali la muffa grigia, le peronosspore, i marciumi basali da *Sclerotinia* e da oomiceti, ... Altre malattie, ad es. il mal bianco, invece, rispetto agli anni scorsi, in pien'aria sono meno frequenti, probabilmente a causa della continua presenza di acqua libera sui tessuti che ostacola il loro processo infettivo. Per quelle specie soggette a tracheomicosi (margherita, ranuncolo, garofano, bulbose, calendula, viburno, ...) si consiglia di monitorare gli impianti a partire dal primo innalzarsi delle temperature e prestare attenzione alla comparsa di deperimenti che a volte possono interessare anche solo una parte della pianta. Diffusi sono i fenomeni di origine non parassitaria, soprattutto su piante aromatiche, anemone, papavero e ranuncolo, quali arrossamenti, ingiallimenti, rallentamenti dello sviluppo, alterazioni degli steli, .... causati da fattori climatici avversi, quali le basse temperature, le frequenti piogge che hanno dilavato i substrati impoverendoli, e i lunghi periodi di cielo coperto che hanno impedito un sufficiente apporto di luce. Per quanto riguarda i parassiti animali, tripidi e soprattutto afidi stanno infestando molte coltivazioni, in particolare quelle in serra.

Di seguito si riportano alcune problematiche di particolare rilievo:

COLTURA	PROBLEMI EMERGENTI	INTERVENTI FITOSANITARI/COLTURALI CONSIGLIATI
<b>Aralia</b>	- Muffa grigia - Batteriosi	- Si sono osservate alterazioni fogliari necrotiche causate da <i>Botrytis cinerea</i> e da <i>Pseudomonas viridiflava</i> : quelle causate da <i>B. cinerea</i> si presentano sotto forma di macchie fogliari necrotiche di dimensioni contenute; mentre quelle causate da <i>P. viridiflava</i> sono macchie tondeggianti, spesso alonate, di aspetto traslucido che tendono ad allargarsi e a causare il disseccamento di ampie porzioni del lembo.
<b>Anemone</b>	- Tripidi - Virosi - Muffa grigia - Marciumi basali - Fisiopatie	- Tripidi: monitorare gli impianti ed intervenire in caso si tema l'instaurarsi di infestazioni. Si consiglia di asportare dagli impianti i fiori sfioriti in quanto potrebbero rappresentare rifugi per gli insetti. - Osservati arricciamenti e ingiallimenti fogliari associati alla presenza di virus (CMV). - I marciumi da <i>Botrytis cinerea</i> sono presenti in molti impianti, soprattutto in quelli sotto serra o coperture di plastica. Adottare accorgimenti atti a prevenire l'instaurarsi di condizioni favorevoli alla malattia ed intervenire tempestivamente con antibiotritici alla comparsa delle prime infezioni. - Ancora presenti marciumi del bulbo e delle radici causati soprattutto da <i>Phytophthora</i> sp. In presenza di questo patogeno si consiglia di eliminare le piante colpite, regolare le bagnature ed intervenire con formulati a base di metalaxyl-M. - Alterazioni fisiologiche, come fessurazioni, filatura o debolezza degli steli e malformazioni fiorali, sono tutti fenomeni causati, in genere, da concimazioni squilibrate e/o da condizioni ambientali avverse. In questi casi sovente è utile ridurre gli apporti di fosforo privilegiando quelli di calcio.
<b>Aromatiche</b>	- Lavanda	- Osservati marciumi dei cespugli da <i>B. cinerea</i> . - Presenti anche diffusi giallumi da clorosi ferrica.
	- Rosmarino	- Virosi: osservati su alcune piante ingiallimenti e deformazioni fogliari da CMV. - Dopo le piogge di gennaio, in alcuni impianti, sono comparsi seccumi dei rametti da <i>Phoma multirostrata</i> . Per il futuro si raccomanda di evitare di impiegare come piante madri rosmarini provenienti dalle partite colpite. - Macchie fogliari da <i>Alternaria</i> sp. sono sporadicamente presenti negli impianti. - Osservati in molti impianti arrossamenti fogliari e rallentamenti nella crescita causati dal freddo e da carenze nutrizionali. Si consiglia di controllare la dotazione degli elementi chimici del substrato in modo da poter effettuare adeguate correzioni.
	- Salvia	- Presenti infezioni di mal bianco su piante allevate in serra.
<b>Calendula</b>	- Virosi - Alternariosi	- Osservate su molte piante necrosi fogliari di origine virale (TSWV/INSV). - Osservate anche macchie fogliari necrotiche da <i>Alternaria</i> sp. In presenza della malattia intervenire con fungicidi a base di iprodione, mancozeb, sali di rame, ...
<b>Dimorfoteca, fucsia e altre annuali in vaso</b>	- Muffa grigia	- Malattia presente su molte piante da vaso fiorito, soprattutto su quelle allevate in serra fredda. Prevenire le infezioni adottando opportuni criteri agronomici.
<b>Eucalipto</b>	- Afidi - Alternariosi	- Su <i>Eucalyptus parvifolia</i> si sono osservate infestazioni di afidi. - In impianti di <i>E. pulverulenta</i> "Baby Blue" localizzati in zone umide e fredde sono presenti macchie fogliari da <i>Alternaria</i> sp.
<b>Fiordaliso</b>	- Afidi - Muffa grigia - Marciumi basali	- Osservate distorsioni dei germogli causate da infestazioni di un afide ceroso. - Osservate piante che manifestavano marciumi basali e dell'interno del cespuglio causati da infezioni miste di <i>Botrytis cinerea</i> e <i>Sclerotinia</i> sp.

<b>Margherita</b>	Da vaso, a fiore bianco: - Afidi - Afidi radicali - <i>Bucculatrix</i> sporadica - Peronospora - Mal bianco - Giallumi dei rami	<p>- Afidi: insetti ormai presenti in molti impianti. Se non adeguatamente combattuti possono provocare deformazioni e deperimenti anche gravi. Possono anche trasmettere pericolosi virus (CMV, LMV, ...). Alla comparsa delle prime colonie intervenire con insetticidi ad es. a base di imidacloprid, thiamethoxam, piretroidi, acetamiprid, pymetrozine, ....</p> <p>- Ancora presenti in alcuni impianti giallumi causati da infestazioni di afidi radicali (<i>Pemphigus bursarius</i>). In presenza delle colonie effettuare, ad es., trattamenti al terreno con formulati a base di imidacloprid.</p> <p>- Osservata la comparsa, fortunatamente solo sporadica, di mine fogliari causate dal microlepidottero <i>Bucculatrix chrysanthemella</i>.</p> <p>- Peronospora: malattia diffusa in molti impianti. I sintomi sono ingiallimenti e arricciamenti dei giovani germogli. Sulle foglie, in condizioni ambientali favorevoli, può comparire un'efflorescenza bruna costituita dalle fruttificazioni del fungo.</p> <p>- Mal bianco: malattia presente, ma solo in forma sporadica.</p> <p>- Continuano ad osservarsi giallumi che possono interessare i germogli dell'intera chioma o solo di alcuni rami. Molte volte la causa è da ricercarsi in una delle solite malattie vascolari (<i>Fusarium oxysporum</i> f. sp. <i>chrysanthemi</i>, <i>Verticillium dahliae</i>); ma vi sono casi, su si sta indagando, la cui causa è ancora ignota o poco chiara.</p>
	Da vaso, a fiore colorato: - Virosi	- Su alcune piante a fiore rosa che presentavano piccole macchie necrotiche fogliari si sono individuate infezioni virali (TSWV/INSV). Grazie all'esecuzione di numerose indagini di laboratorio, si è osservato che non sempre queste macchie, a prima vista attribuibili a tospovirus, sono associate alla presenza di virus. Pertanto in presenza di tali sintomi si consiglia di effettuare analisi di laboratorio al fine di verificare la causa dell'alterazione. In caso si confermi l'origine virale si consiglia di eliminare le piante malate. In ogni caso si raccomanda di monitorare gli impianti al fine di prevenire la diffusione di tripidi e afidi, insetti vettori di virus.
	Da fiore reciso: - Giallumi	- Come frequentemente capita in questo periodo, in molti impianti si osservano clorosi e giallumi di origine fisiologica. Si tratta di fenomeni generalmente transitori favoriti da condizioni ambientali avverse, quali basse temperature e ristagni idrici, e da predisposizione varietale.
<b>Mirto</b>	- Acari tarsonemidi	- Osservate infestazioni di acari tarsonemidi su piante le cui foglie, soprattutto quelle dei germogli, manifestavano alterazioni cromatiche, riduzioni di sviluppo ed anomalie nella distensione dei lembi.
<b>Oleandro</b>	- Rogna	- Su piante a foglia variegata allevate in vaso, si sono osservate formazioni tumorali da <i>Pseudomonas savastanoi</i> su foglie e rami. Il batterio penetra all'interno delle piante attraverso lesioni che possono essere causate da grandine, fitofagi, tagli di potatura, per poi diffondersi all'interno della pianta attraverso il flusso linfatico. La lotta alla rognia è di tipo preventivo e si basa soprattutto impiegando: materiale di propagazione sano, attrezzi disinfettati, formulati a base di sali di rame. Si raccomanda di distruggere il materiale infetto.
<b>Papavero</b>	- Muffa grigia - Peronospora - Fisiopatie	<p>- Muffa grigia: problema ancora diffuso. Per evitare danni ai fiori, si consiglia di effettuare trattamenti preventivi con antibiotritici tollerati, ad es. a base di iprodione.</p> <p>- Peronospora: anche questa malattia continua a essere presente. Per contrastarla cercare di evitare che si instaurino condizioni di elevata umidità ambientale ed intervenire con fungicidi tollerati, ad es. a base di propamocarb o metalaxyl-M.</p> <p>- In molti impianti si possono osservare fenomeni di origine fisiologica (giallumi e raccorciamento degli steli fiorali) favoriti da condizioni ambientali/nutrizionali avverse.</p>
<b>Pesco da fiore</b>	- Malattie dei rami	- Effettuare controlli sulla sanità delle gemme e dei rami in modo da poter prendere eventuali provvedimenti qualora si rilevassero cocciniglie o malattie rameali (da <i>Fusicoccum</i> , <i>Coryneum</i> , <i>Monilia</i> , ...). Alla comparsa delle prime foglie controllare l'eventuale presenza di bollosità fogliari da <i>Taphrina deformans</i> , da combattere ad es. con fungicidi a base di ziram, captano, difenoconazolo, o di arricciamenti fogliari da afidi, da combattere con aficidi specifici.
<b>Ranuncolo</b>	- Afidi - Tripidi - Virosi - Muffa grigia - Marciumi del cespuglio - Fisiopatie	<p>- Afidi: la loro presenza è stata osservata in molti impianti. Intervenire con aficidi specifici al fine di ridurre il rischio di trasmissione di malattie virali.</p> <p>- Tripidi: monitorare gli impianti, intervenire tempestivamente alla comparsa degli insetti, asportare dagli impianti i fiori sfioriti. Si sono osservate necrosi causate da infezioni di TSWV /INSV, virus trasmessi da <i>Frankliniella occidentalis</i>.</p> <p>- La muffa grigia e i marciumi del cespuglio da <i>Sclerotinia</i> sp. sono malattie presenti in molti impianti, talvolta contemporaneamente. Per contenerle si consiglia di adottare corrette concimazioni, di gestire le irrigazioni in modo oculato e di intervenire con fungicidi adatti, ad es. a base di iprodione.</p> <p>- Squilibri nutrizionali che possono sopraggiungere per cause diverse possono favorire alterazioni quali la perdita di consistenza dei tessuti degli steli, che appaiono "vuoti" e tendono a piegarsi poco sotto il fiore. Si consiglia di intervenire con concimazioni adatte privilegiando gli apporti di calcio.</p>
<b>Rosa in serra</b>	- Peronospora - Mal bianco	- Malattie presenti in molti impianti. Intervenire prontamente con fungicidi specifici di cui si è certi della selettività.
<b>Ruscus</b>	- Ragno rosso	- In alcuni impianti si osservano infestazioni insolitamente precoci.





Foto IRF

Sintomi di peronospora su margherita



Foto Coop. Riviera dei Fiori

Spaccature di origine fisiologica  
su steli di anemone



Foto Coop. Riviera dei Fiori

Marciumi da *Botrytis cinerea* su anemone

#### Per informazioni:

- Laboratorio di Patologia da Funghi e Batteri dell'Istituto Regionale per la Floricoltura di Sanremo (IM): [martini@regflor.it](mailto:martini@regflor.it)
- Servizio Tecnico della Cooperativa L'Ortofrutticola di Albenga (SV): [asstec@ortofrutticola.it](mailto:asstec@ortofrutticola.it)
- Servizio Tecnico della Cooperativa Floricoltori Riviera dei Fiori di Arma di Taggia (IM): [restuccia@rivierafiori.net](mailto:restuccia@rivierafiori.net)

## MERCATI E INDAGINI ECONOMICHE



### USA – COLOMBIA ED ECUADOR PAGANO DI NUOVO I DAZI.

Dal **12 febbraio** gli importatori di fiori provenienti da **Colombia** ed **Ecuador** sono tornati a pagare i dazi sulla merce importata negli **Stati Uniti**, nonostante i ripetuti sforzi della **Society of American Florists** nel tentativo di estendere la convenzione **ATPDEA (Andean Trade Preference and Drug Eradication Act)** che garantiva lo stato di esenzione. Attualmente l'ammontare dei dazi oscilla tra il **3,2%** ed il **6,8%**. **ATPDEA** fu fondata nel 2002 per ridurre la produzione di colture illegali, eliminando la tassa di importazione sui prodotti provenienti da **Colombia, Ecuador, Bolivia, Perù** e periodicamente garantendo che siano rispettati i requisiti di idoneità. Si tratta di una convenzione rinnovabile, ed il **28 febbraio** si è appunto tornato a discutere sulla possibilità di proroga.

Fonte: <http://www.greenhousemanagementonline.com/colombian-ecuadorian-flowers-lose-duty-free-status.aspx>



### NOVITA' SUI SERVIZI DEL MERCATO DEI FIORI DI TERLIZZI (BA).

E' stato aperto il **Nuovo Centro per la Commercializzazione del Fiore nel Comune di Terlizzi (Bari)** presso il **Nuovo Mercato dei Fiori** che interessa una ampia superficie e una grande struttura. E' frequentato da circa **1.300 operatori** commerciali e grossisti di varie regioni del meridione, con circa **350 aziende di produzione locale**. Offre un ottimo servizio di accesso con i mezzi per il carico della merce acquistata. Per maggiori informazioni e per richiedere la tessera di accesso:

<http://www.comune.terlizzi.ba.it> ; Tel. 080-3514111 ; Fax 080 3514929 ;

[http://www.comune.terlizzi.ba.it/md/md\\_p\\_elenco.php?idmodulo=2&x=&fogliaClick=root1\\_0&node=0#0](http://www.comune.terlizzi.ba.it/md/md_p_elenco.php?idmodulo=2&x=&fogliaClick=root1_0&node=0#0)

## ATTIVITA' DEI SERVIZI



### LOTTA AI TRIPIDI IN FLORICOLTURA – L'IRF CERCA AZIENDE PER MONITORAGGIO.

Nell'ambito del protocollo d'intesa con l'**Istituto Regionale per la Floricoltura di Sanremo (IRF)** (L.r. n. 22/04), la **Regione Liguria** ha finanziato il progetto "**Approcci di lotta biologica ed integrata per la gestione delle colture del comparto florovivaistico ligure**", di durata biennale (2010-2012), per svolgere una ricerca volta a definire, attraverso studi sulla biologia dell'insetto ed un monitoraggio delle popolazioni sul territorio, procedure per limitare i danni arrecati dai **tripidi** alle colture. L'**IRF sta dunque cercando aziende interessanti a partecipare al piano di monitoraggio**. La progettualità ed esecuzione è affidata al **settore Entomologia e Lotta biologica** che si avvale di collaborazioni con Enti di ricerca francesi (**INRA-URIH di Sophia-Antipolis**) oltre che dell'interazione con professionisti del territorio (**Studio Tecnico Agrario P. Pensa di Albenga**). Per maggiori informazioni: **Dott.ssa Mariella Costanzi**: Tel. 0184-535149; Fax 0184-542111; [costanzi@regflor.it](mailto:costanzi@regflor.it)



### NUOVA NORMATIVA SUL PUNTERUOLO ROSSO DELLE PALME.

Il **7 febbraio 2011** è stato stilato il nuovo **Decreto Ministeriale 2 "Misure di emergenza per il controllo del Punteruolo rosso della palma *Rhynchophorus ferrugineus* (Olivier).** Recepimento decisione della **Commissione 2007/365/CE e sue modifiche**" il cui testo completo è stato pubblicato sulla **Gazzetta Ufficiale** e scaricabile sul sito ai link:

[http://www.agriligurianet.it/Agrinet/DTS\\_GENERALE/20110223/Piano\\_Azione\\_nazionale.pdf](http://www.agriligurianet.it/Agrinet/DTS_GENERALE/20110223/Piano_Azione_nazionale.pdf) ;

[http://www.agriligurianet.it/Agrinet/DTS\\_GENERALE/20110223/DM07022011.pdf](http://www.agriligurianet.it/Agrinet/DTS_GENERALE/20110223/DM07022011.pdf)

I formulati ammessi per la lotta al **Punteruolo Rosso** sono: **Cipermetrina** (formulati commerciali: **Cip, Ciperbloc**), **Dimetoato** (formulato commerciale: **Floralia**), **Fluvinilinate** (formulati commerciali: **Mavrik casa giardino, Mavrik pronto uso, Tau Al**) e **Piretro**. Sono stati esclusi i formulati aerosol e quei prodotti che non hanno efficacia per il brevissimo tempo di persistenza.



## PSR 2007-2013 – SOLUZIONI PER PAGAMENTI SOSPESI A CAUSA DI IBAN ERRATI.

Si rende noto che è stata pubblicata sul sito <http://www.agea.gov.it> la Circolare n°7 dell'11/02/2011 relativa alla "riemissione pagamenti di aiuti e premi comunitari non andati a buon fine" (DSRU.2011.733) che fissa come termine ultimo per la compilazione della procedura il 10 marzo 2011 per i settori seguenti: **sviluppo rurale (vecchia e nuova programmazione), ristrutturazione e riconversione vigneti, estirpazione vigneti, vendemmia verde, set-aside reg. CEE 1272/88.** Oltre tale termine **Agea** non potrà più procedere alla riemissione ed all'erogazione delle somme. Per maggiori informazioni: <http://www.agea.gov.it> ; **AGEA - Ufficio Sviluppo Rurale:** Tel. 06-49499208 ; [e.squerri@agea.gov.it](mailto:e.squerri@agea.gov.it)

## PUBBLICAZIONI E SITI INTERNET DI INTERESSE



### ATOUT FLEURS COMPIE 20 ANNI DI ATTIVITA'.

Con il n°80 **Atout Fleurs**, la rivista francese a cura dello **Scradh** e della **Chambre D'Agriculture du Var**, compie **20 anni di attività**. La pubblicazione è a cadenza trimestrale e tratta con grande dettaglio e dovizia di particolari le coltivazioni florovivaistiche tipiche della zona. Ogni 6 mesi viene redatto lo speciale **Rose Infos**, parziale e totale, che riporta con grafici esplicativi e dati reali l'andamento della coltivazione e vendita delle **rose**, assai interessante anche per i floricoltori della riviera. Per maggiori informazioni: <http://www.astredhor.fr/>



### UN'INDAGINE SULLA QUALITA' DI LAVORO E SICUREZZA IN AGRICOLTURA.

Nell'ambito del Progetto Regionale "Qualità, regolarità e sicurezza nel lavoro" la **Regione Liguria** ha pubblicato un volume riassuntivo dei dati raccolti e dell'attività svolta, chiamato **Un'indagine sulla Qualità, Regolarità e Sicurezza nel Lavoro in Agricoltura**. Un interessante documento che mette in relazione la situazione ligure con quella italiana ed internazionale per quel che riguarda tutti i comparti dell'agricoltura praticata in Regione. Una copia è consultabile presso il **Centro Servizi Floricoltura della Regione Liguria a Sanremo**.

## INFO UTILI



### CORSO DI FERTIRRIGAZIONE E FERTILIZZANTI IDROSOLUBILI A MONTICHIARI (BS).

Il corso, organizzato dal professionista **Silvio Fritegotto**, ha lo scopo di fornire delle prime informazioni e conoscenze tecniche di base e in seguito di livello avanzato, a supporto della fertirrigazione, fornendo nozioni di agronomia, analisi chimiche del terreno e dell'acqua, chimica dei fertilizzanti e delle soluzioni nutritive, prodotti fertilizzanti idrosolubili, impianti e gestione della fertirrigazione, sia in suolo che in fuori suolo, con esercitazioni pratiche. Si terrà presso il **Garda Hotel di Montichiari (BS)** dal **22 al 24 marzo**, la giornata conclusiva è dedicata ad un corso di aggiornamento riservato a coloro che hanno già partecipato ai corsi degli anni passati. Ai partecipanti dei corsi verrà rilasciato un attestato di frequenza che può essere valido ai fini del riconoscimento dei crediti formativi professionali. Per maggiori informazioni: <http://www.fritegotto.it/> ; Tel. 0577-930915 ; Mob. 348-7208196 ; [info@fritegotto.it](mailto:info@fritegotto.it)



### ELARD – NOTIZIE INTERESSANTI PER I GAL.

**ELARD (associazione dei GAL Europea)** sta ampliando la propria base associativa. Le associazioni regionali dei GAL e i GAL Italiani interessati possono contattare: **Stefanos Loukopoulos (ELARD Coordination & Communication Officer)**: Tel/Fax: +32-2230-1353 ; [stefanos.loukopoulos@elard.eu](mailto:stefanos.loukopoulos@elard.eu) ; <http://www.elard.eu/>



### LA GINESTRA – UNA PIANTA MILLE VIRTU', ECCO PERCHE' DEVE ESSERE AMATA.

Sul notiziario on-line dell'**Accademia dei Georgofili** è stato pubblicato un interessante articolo sulla **ginestra** e come è possibile utilizzarla al di là del suo valore ornamentale. La **ginestra** ha molte virtù ecologiche: è una leguminosa e come tale cresce fissando direttamente l'azoto atmosferico, senza bisogno di apporto di concimi azotati sintetici. Con le sue radici, ha un effetto stabilizzante sulle scarpate e sui fianchi delle valli e fornisce un contributo diretto e gratuito alla difesa del suolo contro l'erosione. E' inoltre una interessante fonte di fibre tessili naturali rinnovabili. L'articolo completo è disponibile al seguente link: <http://www.georgofili.info/detail.aspx?id=306> anche in formato .pdf.



### A NEW YORK PARTE LA RIVOLUZIONE DEI BUS ROOT, I FIORI CRESCONO SUI BUS.

Ci sono dei bus verdi nelle strade di **New York** ma non parliamo di mezzi di trasporto alimentati da fonti alternative, ma di autobus con dei veri e propri giardini pensili sul tetto. Il primo prototipo **ha già viaggiato per più di cinque mesi da New York fino all'Ohio**. L'iniziativa è di un ricercatore della **New York University** che ha messo a punto il "bus root" ovvero un autobus che porta sul proprio tetto piante e tappeti erbosi. Secondo il loro ideatore, i **bus roots** consentirebbero di recuperare spazio adibito al verde, aumentare la qualità della vita e far crescere la quota green della città. L'idea, sottolinea il ricercatore, qualora si diffondesse permetterebbe di apportare molti benefici legati all'aumento della superficie verde cittadina. Con numerosi effetti positivi: la mitigazione del surriscaldamento urbano, il maggiore isolamento termico e acustico, la riduzione e il miglioramento della gestione dell'acqua piovana, l'assorbimento di anidride carbonica. Secondo i promotori, con circa **30 metri quadrati** di verde su ogni mezzo della flotta di trasporti pubblici di **New York**, la città guadagnerebbe qualcosa come **14 ettari di verde pubblico**. Fonte: <http://marraiafura.com/bus-roots-verde-e-transporto-pubblico-a-new-york-i-giardini-circolano-sul-tetto-del-bus/>





## EVENTI REGIONALI

4 – 6 marzo



### CORSO DI PITTURA BOTANICA – Giardini Botanici Hanbury – La Mortola – Ventimiglia (IM)

Tre giorni immersi tra i profumi ed i colori delle fioriture esotiche con la pittrice naturalista **Daniela Passuello**. Il corso avrà indicativamente i seguenti orari: **dalle 9.30 alle 13.00 e dalle 14.30 alle 17.00**. Per maggiori informazioni: **Cooperativa Omnia**: Tel. 0184-229507 ; Mob. 331-1375206  
[http://www.grandigiardini.it/evento/pittura\\_botanica.pdf](http://www.grandigiardini.it/evento/pittura_botanica.pdf)

Dal 15 marzo al  
15 maggio



### CREA IL TUO CACTUS – Giardino Esotico Pallanca – Bordighera (IM)

Concorso per le scuole materne, elementari e medie. Le classi partecipanti hanno la totale libertà di eseguire il tema con le diverse tecniche di rappresentazione grafica (es.: acquarello, pennarelli, matite, plastici, fotografia...) e l'elaborato dovrà riportare una breve scheda descrittiva della pianta rappresentata riportante: nome, paese di origine ed eventuali curiosità. A tutte le classi sarà offerta una visita guidata nel Giardino che illustrerà le piante e le loro caratteristiche. Per maggiori informazioni: <http://www.pallanca.it> ; Tel. 0184-266347 ; Fax. 0184-261638 ; [giardino@pallanca.it](mailto:giardino@pallanca.it) ; [http://www.grandigiardini.it/evento/Giardino%20Esotico%20Pallanca\\_Marzo%202011.pdf](http://www.grandigiardini.it/evento/Giardino%20Esotico%20Pallanca_Marzo%202011.pdf)

## EVENTI ITALIANI

6 e 20 marzo



### RIAPERTURA GIARDINI SIGURTA' - Via Cavour 1 - Valeggio sul Mincio - (VR)

Dopo la chiusura invernale riapriranno i cancelli del **Parco Giardino Sigurtà**, con ingresso e tour guidato gratuiti per tutte le donne per festeggiare con un po' di anticipo la Festa della Donna. Il **20 marzo** inoltre si terrà la manifestazione **Tulipanomania** dedicata alle oltre **150 varietà di tulipani** presenti nel giardino. Per maggiori informazioni: <http://www.sigurta.it> ; Tel. 045-6371033 ; Fax 045-6370959 ; [info@sigurta.it](mailto:info@sigurta.it)

13 marzo

### UN GIORNO PIENO DI ROSE – Vacunae Rosae – la Tacita - Roccamare (RI)

Nella tenuta de La Tacita si terrà una serie di mini conferenze su vari argomenti riguardanti la **rosa**, **dalle ore 10 alle 16.30**. Per maggiori informazioni: [http://www.latacita.it/roseto\\_vacunae\\_rosae.html](http://www.latacita.it/roseto_vacunae_rosae.html) ; <http://www.grandigiardini.it/evento/VolantinoRose.pdf> ; Tel/Fax. 0765-63626 ; [info@latacita.it](mailto:info@latacita.it)

18 - 20 marzo



### GIARDINI&GIARDINI – PadovaFiere - Padova

Concorso di progettazione per piccoli giardini e terrazze low-cost. L'evento vuole essere una **"vetrina per i paesaggisti"**, un momento di incontro con il pubblico dove poter esprimere le proprie idee e capacità, instaurare nuovi contatti e relazioni. All'interno dell'area riservata al concorso saranno allestiti degli spazi da parte di ditte espositrici-sponsor che operano nel settore dell'outdoor. Per maggiori informazioni: [http://www.aiapp.net/index.php?option=com\\_content&task=view&id=258&Itemid=35](http://www.aiapp.net/index.php?option=com_content&task=view&id=258&Itemid=35) ; Tel/Fax. 055-350711 ; [segreteria.nazionale@aiapp.net](mailto:segreteria.nazionale@aiapp.net)

19 – 20 marzo



### E' L'ORA DI PIANTARLA! - Vivaio Paoli Borgioli - Via di Scandicci, 265 – Firenze

Mostra che nasce soprattutto per consentire un utile scambio di esperienze e saperi "di e tra" vivaisti provenienti da aree e regioni differenti e specializzati ciascuno in un proprio settore. Alla consueta partecipazione di specialisti in pelargonium profumati, piante da ombra o da sole, piante officinali a produzione biologica, agrumi del sud, piante da brughiera, ecc., si affianca, per la prima volta, anche la presenza dell'azienda agricola **F.lli Gramaglia di Torino**, con la propria preziosa collezione di ortaggi insoliti e rari. Per maggiori informazioni: <http://www.pbortensie.com/eventi.htm> ; Tel. 055-715885 ; [info@pbortensie.com](mailto:info@pbortensie.com) ; [ritapaoli@tiscalinet.it](mailto:ritapaoli@tiscalinet.it)

## EVENTI ESTERO

16 – 18 marzo

### UKRAINE AGRARIAN – Kiev (Ucraina)

Mostra-mercato agricola con grande spazio alle bio-energie e tutela del paesaggio. Info: <http://www.biztradeshows.com/trade-events/ukraine-agrarian.html> ; Tel:+380-44-5969339 ; Fax:+380-44-5969117

16 – 20 marzo

### GIARDINA – Messe Zurich – Zurigo (Svizzera)

Mostra-mercato dedicata al giardinaggio e florovivaismo con circa 67.000 visitatori l'anno. Info: <http://www.giardina.ch> ; Tel. +41-58-2055128 ; Fax. +41-58-2065050 ; [info@giardina.ch](mailto:info@giardina.ch)

23 – 27 marzo



### SAN FRANCISCO FLOWER & GARDEN – San Mateo Event Center – San Francisco – California (USA)

Mostra-mercato florovivaistica e di giardinaggio con numerosissimi eventi collaterali tra cui tanti seminari pratici di tecnici di coltivazione e gestione delle piante. Info: <http://www.sfgardenshow.com/>

26 marzo – 1 aprile

### CALIFORNIA SPRING TRIALS – numerosi vivai ed aziende – California (USA)

Porte aperte primaverili in numerose aziende e vivai. Per l'elenco completo e maggiori informazioni: <http://www.californiaspringtrials.com/>

29 – 31 marzo



### AGRA ME – Dubai International Exhibition Centre (Emirati Arabi)

Importante fiera agricola che racchiude le produzioni del **Medio Oriente** con particolare attenzione anche alla floricoltura. Info: <http://www.agramiddleeast.com/Home/> ; <http://www.agramiddleeast.com/Flower/Home/>

<p><b>4 – 7 aprile</b></p> 	<p><b>INTERNATIONAL SYMPOSIUM ON ORGANIC MATTER MANAGEMENT AND COMPOST USE IN HORTICULTURE – Università di Adelaide – Adelaide (Australia)</b></p> <p>Convegno dedicato all'uso del compost e sostanze organiche usate come concimazione del terreno in agricoltura e floricoltura. Info: <a href="http://compost-for-horticulture.com/">http://compost-for-horticulture.com/</a>; <b>Mr. Johannes Biala</b>: Tel. +61-73-9011152 ; Fax. +61-73-3962511; <a href="mailto:biala@optusnet.com.au">biala@optusnet.com.au</a></p>
<p><b>8 – 11 aprile</b></p>	<p><b>HORTIFLOWERS KAZAKHSTAN - Atakent International Exhibition Centre – Almaty (Kazakhstan)</b></p> <p>Esposizione delle produzioni floricole del <b>Kazakhstan</b>. Info: <a href="http://eventful.com/events/horti-flowers-kazakhstan-/E0-001-024017420-7">http://eventful.com/events/horti-flowers-kazakhstan-/E0-001-024017420-7</a></p>
<p><b>13 – 16 aprile</b></p>	<p><b>HORTIFLOREXPO CHINA – Intex Shanghai - Shanghai (Cina)</b></p> <p>Spettacolare mostra-mercato floricola tra le più grandi al mondo dedicata alle produzioni asiatiche e non solo. Info: <a href="http://www.hortiflorexpo.com">http://www.hortiflorexpo.com</a></p>
<p><b>14 – 15 aprile</b></p> 	<p><b>LANDSCAPE EXPO AUSTRALIA – RNA Showgrounds – Brisbane (Australia)</b></p> <p>Mostra dedicata al paesaggismo e conservazione del paesaggio nonché dunque alle energie alternative e coltivazioni sostenibili. Info: <a href="http://www.landscapexpo.com.au/">http://www.landscapexpo.com.au/</a>; Tel. +61-29556-7973 ; Fax. +61-29556-7979 ; <a href="mailto:info@landscapexpo.com.au">info@landscapexpo.com.au</a></p>

## PANORAMICA

<p><b>5 marzo – ore 9,30</b></p> 	<p><b>LE AGROENERGIE E L'AMBIENTE - Parco Scientifico Tecnologico di Rivalta Scrivia (AL)</b></p> <p>Convegno che concluderà la fiera <b>Agroenergia</b> esaminando il contributo dell'agricoltura alla riduzione delle emissioni, nell'ottica degli obiettivi degli accordi di <b>Kyoto</b> e successivi, coinvolgendo la cittadinanza in un incontro aperto al pubblico sempre più interessato al risparmio energetico e al rispetto dell'ambiente. Interverranno, tra gli altri, durante la giornata, <b>Vincenzo Tabaglio, AIGACos, L'Agricoltura Conservativa ; Andrea Poggio, Legambiente, Maria Rosaria Di Somma, Assocostieri; Gian Francesco Galanzino, co2balance; Giuseppe Gamba, Kyoto Club - Azzero CO2</b>. Per maggiori informazioni: <a href="http://www.agroenergia.eu/">http://www.agroenergia.eu/</a></p>
<p><b>18 marzo ore 14,30</b></p> 	<p><b>PRESENTAZIONE PROGETTO PRODOL – Sala Convegni del CeRSAA – Albenga (SV)</b></p> <p>Presentazione dei primi risultati ottenuti nell'ambito del <b>Progetto LIFE + PRODOL – Presentazione di una tecnica innovativa per il trattamento delle acque di vegetazione</b>. Per maggiori informazioni: <a href="http://www.cersaa.it/">http://www.cersaa.it/</a>; Tel. 0182-554949 ; Fax 0182-50712 ; <a href="mailto:progetti@cersaa.it">progetti@cersaa.it</a></p>
<p><b>18 - 20 marzo</b></p> 	<p><b>BIOENERGY ITALY – Cremonafiere - Cremona</b></p> <p>Manifestazione dedicata alle energie rinnovabili ed alternative al cui interno, <b>venerdì 18 marzo</b>, si terrà l'interessante convegno <b>Utilizzo degli scarti della lavorazione agro-industriale per fini energetici o per la produzione di nuove materie prime e/o ingredienti</b> organizzato in collaborazione con <b>AITA (Associazione Italiana Tecnologia Alimentare)</b> dove si parlerà anche del recupero ad uso energetico della sansa e scarti di lavorazione dell'olio. Per maggiori informazioni: <a href="http://www.cremonafiere.it/module-mContent-view_layout-id_layout-17.phtml">http://www.cremonafiere.it/module-mContent-view_layout-id_layout-17.phtml</a> ; Tel. 0372-598205 ; Fax. 0372-598222 ; <a href="mailto:info@bioenergyitaly.com">info@bioenergyitaly.com</a></p>
	<p><b>E' NATO IL PRIMO DISTRETTO AGRO-ENERGETICO IN LOMBARDIA.</b></p> <p>E' stato costituito ai primi di febbraio il primo <b>Distretto Agro energetico Lombardo</b> con 15 soci fondatori che rappresentano piccole e medie imprese agro-energetiche delle province di <b>Cremona, Lodi, Pavia, Sondrio</b> tra cui il <b>Consorzio Forestale Alta Valtellina, Bioenergia Villa, Maestroni</b>. Nominato presidente <b>Aldo Deias</b>, esperto conoscitore e pioniere delle agro-energie lombarde. La costituzione della società Consortile "<b>Consorzio Distretto Agro-energetico Lombardo</b>" nasce a seguito della <b>Delibera Regionale 00624 del 13 ottobre 2010</b> che ha riconosciuto il distretto <b>Agro-energetico lombardo</b> composto da 3 realtà imprenditoriali radicate in 4 province lombarde: <b>Consorzio Italiano Biogas (Lodi), società Le Gerre- TCVVV (Cremona, Sondrio), Energetica onlus (Pavia)</b>. Il Consorzio ha la finalità di coordinare, promuovere e realizzare progetti di ricerca applicata per ottimizzare i processi agro-energetici e produttivi delle aziende coinvolte nel distretto e creare economia di scala. Focus, la filiera <b>biomassa- energia nelle diverse caratterizzazioni: biogas, teleriscaldamento, biocarburanti, biometano</b>. Al distretto possono aderire piccole e medie imprese lombarde, operanti nel settore della filiera agro-energetica e delle fonti rinnovabili. Fonte: <a href="http://www.fiper.it/it/notizie/notiziadet/artikel/al-via-il-primo-distretto-agro-energetico-in-regione-lombardia.html?tx_ttnews[backPid]=27&amp;cHash=760a19ac3f">http://www.fiper.it/it/notizie/notiziadet/artikel/al-via-il-primo-distretto-agro-energetico-in-regione-lombardia.html?tx_ttnews[backPid]=27&amp;cHash=760a19ac3f</a></p>

## REDAZIONE

**Centro Regionale Servizi per la Floricoltura (CSF) –**  
Via Quinto Mansuino, 12 18038 Sanremo (IM)  
Tel 0184 5151056-8 fax 0184 5151077  
e-mail: [csf@regione.liguria.it](mailto:csf@regione.liguria.it) – SKYPE: csf\_regioneliguria  
ORARIO 8-12 dal lunedì al venerdì (pomeriggio su appuntamento)