



FlorNews



N° 94 04/02/2011

RIVIERA LIGURE
Regione Liguria

Bollettino di informazione per la floricoltura a cura del Centro Servizi per la Floricoltura della Regione Liguria (CSF) di Sanremo

LA NOTIZIA

EUROFLORA 2011- CONCORSI E ENTRO IL 10 FEBBRAIO ISCRIZIONE AL CATALOGO.



Euroflora 2011 organizza oltre **500 concorsi**, che premieranno dalla bravura espositiva, alla creatività nella presentazione prodotti, senza dimenticare competizioni più tecniche sulla qualità delle produzioni. La lista dei concorsi, completa di regolamento e modalità di partecipazione è consultabile sul sito ufficiale o scaricabile in formato .pdf. I floricoltori liguri possono aderire alla collettiva ed iscriversi al catalogo entro il **10 febbraio 2011** rivolgendosi a: **Genova-La Spezia: Camera Commercio Genova - Sergio Carozzi: 010-2704256 ; agricoltura@ge.camcom.it ; Savona: Camera Commercio Savona - Guglielmo Bonaccorti: 019-8314233 ; agricoltura@sv.camcom.it ; Imperia: Camera Commercio Imperia - Giancarlo Lavagetto 0183-793253 ; giancarlo.lavagetto@im.camcom.it .**
Per maggiori informazioni: <http://www.euroflora2011.it/> ; Fiera di Genova: Tel. 010-53911



TENDENZE METEO e INFO - PREVISIONALI - IMPERIA - SAVONA

Dati Meteo dal 17/1/2011 al 30/1/2011

PROVINCIA DI IMPERIA

Capannina	T° max	T° med	T° min	Pioggie
Imperia 11	9	6	12	
Sanremo	12	9	7	9
Dolceacqua	11	6	2	27
Ventimiglia	11	7	4	17

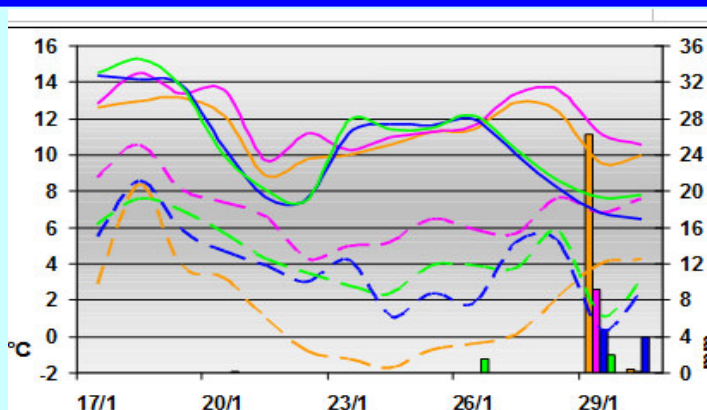
PROVINCIA DI SAVONA

Capannina	T° max	T° med	T° min	Pioggie
Albenga 11	7	4	0	
Savona 9	6	4	13	
Cisano sul Neva	10	7	4	9
Pietra Ligure	11	7	4	4
Ortovero	11	6	2	19

(per i valori di temperatura sono state calcolate le medie, mentre per le precipitazioni è stato calcolato il cumulato)

Grafico: andamento **termo - pluviometrico** dal 17/1 al 30/1 per le stazioni di Dolceacqua e San Remo (IM), e di Cisano sul Neva e Pietra Ligure (SV).

P(mm) Dolceacqua	P(mm) San Remo
P(mm) Cisano sul Neva	P(mm) Pietra Ligure
T min Dolceacqua	T max Dolceacqua
T min San Remo	T max San Remo
T min Cisano sul Neva	T max Cisano sul Neva
T min Pietra Ligure	T max Pietra Ligure



Situazione meteo ultime due settimane

Temperature:

Le temperature hanno subito un progressivo calo, in particolare all'inizio della terza decade, quando i valori minimi sono scesi sotto gli 0°C in particolare nell'interno. I valori massimi si sono mantenuti mediamente intorno ai 10-12, con picchi fino a 14°C. Complessivamente i valori si sono mantenuti in linea alla media.

Precipitazioni:

Gli eventi piovosi sono stati due e si sono verificati a fine mese con cumulati giornalieri mediamente inferiori ai 10 mm, anche se localmente, in particolare nel ponente imperiese, hanno superato i 25 mm. I cumulati del periodo sono stati in media tra i 10 e i 30 mm.

PREVISIONI dal 4/2 al 9/2 su elaborazione del CFMI-PC (ex CMIRL) (www.meteoliguria.it)

Venerdì 4	Sabato 5	Domenica 6	Lunedì 7	Martedì 8	Mercoledì 9
Temp ↑	Temp ↑	Temp =	Temp =	Temp =	Temp =
sereno	sereno	nuvoloso sulla costa, soleggiato nell'interno	nuvoloso	poco nuvoloso	nuvolosità variabile

E' possibile ricevere **SMS GRATUITI** su **allerte meteo** relative ai singoli Comuni della Liguria. Per registrarsi al servizio contattare il Centro di Agrometeorologia Applicata Regione Liguria (C.A.A.R.) allo 0187.278770-73 o caarservizi@regione.liguria.it

AVVERTENZE COLTURALI e FITOSANITARIE

A cura dell'Istituto Regionale per la Floricoltura di Sanremo, in collaborazione con i settori tecnici della Cooperativa "L'Ortofrutticola" di Albenga e della Cooperativa "Riviera dei Fiori" di Arma di Taggia.

Nota informativa per il periodo: 04/02/11 - 17/02/12

AVVERTENZE GENERALI

L'abbassamento termico delle ultime settimane ha contribuito a diminuire la virulenza di gran parte delle infezioni fungine e delle infestazioni animali. Bisogna però continuare a prestare attenzione a tripidi ed afidi, che anche in pieno inverno, nelle ore centrali della giornata, possono essere attivi, e a *Botrytis cinerea*, che in molti casi continua a preoccupare causando ancora seri danni.

Si ricorda che *B. cinerea* può essere contenuta solo se si lotta abbinando al mezzo chimico una corretta gestione delle condizioni ambientali e delle pratiche culturali. Si raccomanda inoltre di combattere le erbe infestanti e di rimuovere eventuali residui vegetali derivanti ad es. da operazioni colturali di raccolta o di pulizia, di favorire la spaziatura tra le piante per consentire una buona circolazione dell'aria, di ridurre l'umidità a livello della chioma, di ridurre al minimo la bagnatura fogliare, di favorire il movimento dell'aria nelle serre mediante l'impiego di ventilatori, di effettuare le bagnature nelle ore del mattino (per ulteriori dettagli vedere Bollettino Flornews n° 92).

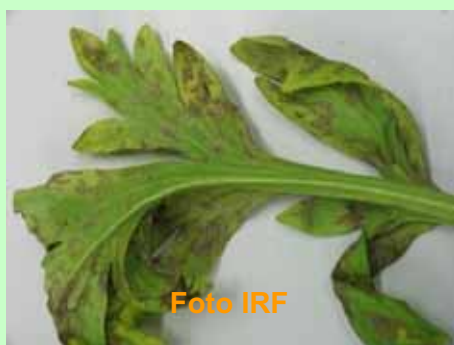
Di seguito si riportano alcune problematiche di particolare rilievo:

COLTURA	PROBLEMI EMERGENTI	INTERVENTI FITOSANITARI/COLTURALI CONSIGLIATI
Anemone	<ul style="list-style-type: none"> - Tripidi - Virosi - Muffa grigia - Marciume basale da <i>Phytophthora</i> sp. - Fisiopatie 	<ul style="list-style-type: none"> - Tripidi: monitorare gli impianti ed intervenire in caso si tema l'instaurarsi di infestazioni. Pericolosa soprattutto <i>Frankliniella occidentalis</i> vettore di virus (TSWV e INSV). Si consiglia di asportare dagli impianti i fiori sfioriti in quanto potrebbero rappresentare rifugi per gli insetti. - Ancora presenti necrosi fogliari di origine virale (TSWV). - I marciumi da <i>Botrytis cinerea</i> si stanno diffondendo in molti impianti, soprattutto in quelli sotto serra o copertura di plastica. Adottare accorgimenti atti a prevenire l'instaurarsi di condizioni favorevoli alla malattia ed intervenire tempestivamente con antibiottrici alla comparsa delle prime infezioni. - Osservati marciumi del bulbo e delle radici causati da <i>Phytophthora</i> sp. o <i>Pythium</i> sp. In presenza della malattia si consiglia di eliminare le piante colpite, regolare le bagnature ed intervenire con formulati a base di metalaxyl-M. - Squilibri nutrizionali, che possono sopraggiungere in seguito a concimazioni poco bilanciate, abbassamenti termici, dilavamento dei terreni, asfissia radicale, ... possono favorire la comparsa di alterazioni degli steli, quali fessurazioni longitudinali o perdita di consistenza dei tessuti: si consiglia di limitare gli apporti di fosforo privilegiando eventualmente quelli di calcio.
Aromatiche	<ul style="list-style-type: none"> - Cicaline - Mal bianco - Fisiopatie 	<ul style="list-style-type: none"> - Rosmarino: ancora visibili in molti impianti i danni causati da pregresse infestazioni di cicaline. - Mal bianco su origano: malattia nuova che su questa essenza, in Liguria, non era ancora stata osservata (vedere immagine). E' in corso l'esatta classificazione del patogeno. - Fisiopatie: sulla vegetazione di molte piante si osservano arrossamenti, causati dal freddo, e giallumi, causati da squilibri nutrizionali favoriti dalle abbondanti piogge che hanno dilavato i substrati. In quest'ultimo caso si consiglia di effettuare concimazioni equilibrate.
Cineraria marittima	<ul style="list-style-type: none"> - Ruggine bianca 	<ul style="list-style-type: none"> - La malattia si manifesta con la comparsa sulle foglie di piccole pustole tondeggianti causate da <i>Albugo</i> sp (vedere immagine). Si consiglia di pulire le piante ed intervenire con fungicidi a base di propamocarb o metalaxyl-M.
Dimorfoteca Gazania ed altre annuali	<ul style="list-style-type: none"> - Muffa grigia - Marciumi da <i>Sclerotinia</i> sp. 	<ul style="list-style-type: none"> - Muffa grigia: malattia presente su molte piante da vaso fiorito allevate in pien'aria. Prevenire le infezioni adottando opportuni criteri agronomici. - Osservati marciumi da <i>Sclerotinia</i> sp. localizzati soprattutto alla base degli steli più interni dei cespugli. Pulire le piante ed intervenire con fungicidi ad es. a base di iprodione, tiofanate metile, cyprodinil+fludioxonil, ...
Fucsia	<ul style="list-style-type: none"> - Muffa grigia 	<ul style="list-style-type: none"> - Su questa specie <i>B. cinerea</i> può causare marciumi sugli organi aerei, nonché la comparsa di cancri sugli steli.
Ginestra	<ul style="list-style-type: none"> - Muffa grigia - Suggerimenti operativi 	<ul style="list-style-type: none"> - Sulle varietà a fioritura tardiva la <i>B. cinerea</i> sta causando danni che appaiono in campo e spesso si aggravano in fase di lavorazione e di conservazione dei rami. In certi casi può essere opportuno effettuare un trattamento con antibiottrici qualche giorno prima della raccolta. - Durante la raccolta è il momento propizio per effettuare un controllo accurato della situazione sanitaria delle piante e per contrassegnare quelle che presentano alterazioni sospette, al fine di poter poi eventualmente intervenire entro fine maggio con adatti trattamenti. Andranno ad es. rilevate le lesioni alla base della pianta che potrebbero essere state causate dalla bembecia, i rigonfiamenti a "manicotto" sui rami da agrilo, i disseccamenti rameali da agenti di cancro del legno, le cocciniglie, ...
Margherita	<ul style="list-style-type: none"> - Virosi - Afidi radicali 	<ul style="list-style-type: none"> - In molti impianti si osservano maculature fogliari giallo-necrotiche di origine virale (TSWV). Eliminare le piante malate e monitorare gli impianti al fine di prevenire le

	<ul style="list-style-type: none"> - Muffa grigia - Giallumi 	<p>infestazioni dei tripidi vettori.</p> <ul style="list-style-type: none"> - Osservati giallumi causati da infestazioni di afidi radicali (<i>Pemphigus bursarius</i>). - Si raccomanda di adottare criteri agronomici atti a prevenire le infezioni di <i>B. cinerea</i>. - Anche quest'anno, soprattutto su piante allevate ad alberello, sono presenti giallumi che talvolta interessano solo una parte della chioma. La comparsa di tale alterazione non sempre è associata alla presenza di patogeni fungini vascolari, per cui si sta ancora indagando.
Papavero	<ul style="list-style-type: none"> - Muffa grigia - Peronospora - Fisiopatie 	<ul style="list-style-type: none"> - Muffa grigia: per evitare danni ai fiori, si consiglia di effettuare trattamenti preventivi con antibiotritici tollerati, ad es. a base di iprodione. - Peronospora: osservate infezioni su piante allevate in serra (vedere immagine). Per contrastare le infezioni cercare di evitare che si instaurino condizioni di elevata umidità ambientale ed intervenire con fungicidi tollerati, ad es. a base di propamocarb o metalaxyl-M. - In molti impianti si possono osservare fenomeni di origine fisiologica (giallumi e filature) per lo più favoriti da condizioni ambientali/nutrizionali avverse.
Ranuncolo	<ul style="list-style-type: none"> - Tripidi - Afidi - Batteriosi fogliare - Muffa grigia - Gamba nera - Fisiopatie 	<ul style="list-style-type: none"> - Tripidi: monitorare gli impianti, intervenire tempestivamente alla comparsa degli insetti, asportare dagli impianti i fiori sfioriti. - Afidi: rilevata la presenza di forme adulte in impianti sotto serra siti in zone calde. - Diffusi, sia in impianti in serra che in pien'aria, marciumi fogliari da <i>Pseudomonas viridiflava</i>. Cercare di evitare eccessiva umidità ambientale all'interno degli impianti e adottare piani di concimazione che non favoriscano l'eccessivo intenerimento dei tessuti. Per quanto possibile, effettuare le operazioni colturali che possono causare ferite alle piante nei momenti in cui la vegetazione è asciutta. In condizioni favorevoli alla diffusione del patogeno applicare formulati a base di rame. - La muffa grigia è presente in molti impianti: adottare criteri preventivi e intervenire con fungicidi antibiotritici. - Gamba nera da <i>Fusarium tabacinum</i>: malattia diffusa in molti impianti, spesso in associazione a marciumi da <i>P. viridiflava</i>. A volte le prime lesioni che appaiono sugli steli possono assomigliare a quelle causate da <i>P. viridiflava</i>, pertanto, nel dubbio, si consiglia di effettuare analisi di controllo. In presenza della malattia intervenire con fungicidi adatti e di cui si conosce la selettività. - Squilibri nutrizionali che possono sopraggiungere per cause diverse (vedi anemone) possono favorire fenomeni quali la perdita di consistenza dei tessuti degli steli che paiono "vuoti" e tendono a piegarsi poco sotto il fiore. Si consiglia di intervenire con concimazioni adatte privilegiando gli apporti di calcio.
Rosa in serra	<ul style="list-style-type: none"> - Ragno rosso - Tripidi - Muffa grigia 	<ul style="list-style-type: none"> - Ragno rosso: ove presenti le infestazioni, intervenire prontamente con acaricidi adatti, possibilmente dopo avere effettuato qualche piccolo saggio di efficacia. - Tripidi: la lotta deve essere effettuata in prefioritura in quanto difficilmente si riescono a combattere gli insetti una volta che sono penetrati all'interno del fiore. - Muffa grigia: prevenire le infezioni adottando criteri agronomici e, in condizioni favorevoli alla malattia, impiegare antibiotritici di cui si è certi della selettività.
Ruscus	<ul style="list-style-type: none"> - Virosi - Ragno rosso 	<ul style="list-style-type: none"> - Osservate in alcuni impianti maculature dei cladodi di origine virale (TSWV/INSV). - In alcuni impianti, soprattutto in quelli siti in zone ben esposte, si osservano femmine svernanti e/o ovature.



Mal bianco su origano.



Peronospora su papavero.



Ruggine bianca su cineraria.

Per informazioni:

- Laboratorio di Patologia da Funghi e Batteri dell'Istituto Regionale per la Floricoltura di Sanremo (IM): martini@regflor.it
- Servizio Tecnico della Cooperativa L'Ortofrutticola di Albenga (SV): asstec@ortofrutticola.it
- Servizio Tecnico della Cooperativa Floricoltori Riviera dei Fiori di Arma di Taggia (IM): restuccia@rivierafiori.net

MERCATI E INDAGINI ECONOMICHE – SPECIALE MERCATI DEL SUD



ESPORTAZIONE DI FIORI RECISI – COLOMBIA ED EQUADOR DUTY-FREE.

Il Presidente Americano **Barack Obama** ha prolungato di 6 settimane le agevolazioni doganali per l'esportazione di fiori recisi da **Colombia** ed **Equador** verso gli **Stati Uniti**, grazie alla legge del 29 dicembre 2010 **Omnibus Trade Act (HR 6.517)**. Tali Paesi non dovranno pagare dazi fino al **12 febbraio 2011** nonostante quando la concessione **Andean Trade Promotion and Drug Eradication Act (ATPDEA)** fu rinnovata si era deciso di prolungare l'agevolazione per minimo un anno o 18-24 mesi. Secondo la **SAF - Society of American Florists** sarà comunque molto improbabile che lo stato di **duty-free** sia esteso e rinnovato per un periodo superiore alle 6 settimane. Questo getta molta incertezza nei produttori e commercianti. Fonte: <http://www.greenhousemanagementonline.com/flowers-from-colombia-and-ecuador-extended-duty-free-status.aspx>



IN 10 ANNI CHIUSE IN ITALIA QUASI 500.000 AZIENDE AGRICOLE.

Nell'arco di dieci anni, in **Italia** hanno chiuso i battenti ben **474.000 aziende agricole** con una perdita annua complessiva di circa **50.000 imprese**. E' quanto emerge dai dati **Istat** che confermando di fatto le gravi difficoltà che affliggono il settore. I dati in questione sono stati raccolti nel sito internet: **Noi Italia, 100 statistiche per capire il paese**, il nuovo servizio messo a disposizione dall'**Istat** e di libero accesso a chiunque. Il sito è diviso per categorie d'interesse, 19 che rappresentano i principali settori produttivi, ed è molto semplice da consultare. Per maggiori informazioni: <http://noi-italia.istat.it/>

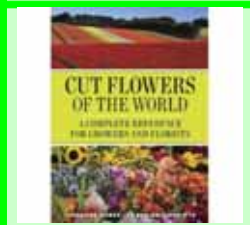
ATTIVITA' DEI SERVIZI



INCONTRO SULLE AROMATICHE E COLTURE MINORI A CURA DEL CERSAA.

Si è svolto **giovedì 3 febbraio 2011** alle **17,00** presso la **Biblioteca del Centro Servizi Floricoltura (CSF) della Regione Liguria** il convegno **Estensione dell'impiego di alcuni principi attivi su colture minori aromatiche di interesse economico/commerciale in Liguria** sviluppato all'interno del **Bando OIGA** finanziato dal **MiPAAF** (Dipartimento delle politiche competitive del mondo rurale e della qualità, ex direzione generale dello sviluppo rurale, delle infrastrutture e dei servizi, **SVIRIS IV** - Durata progetto: 2009 – 2012) in cui sono stati presentati i risultati ottenuti nei primi due anni di attuazione del progetto presso l'**Az. Agr. Cappello Roberto** sita nella piana di **Albenga**. A coordinare il progetto i tecnici del **CeRSAA** e del servizio assistenza tecnica della **Coop. L'Ortofrutticola** entrambi di **Albenga** che hanno illustrato con minuzia ai presenti, accorsi numerosi tra i produttori di piante aromatiche delle provincie di **Imperia** e **Savona**, i dati raccolti. Per gli atti del convegno e maggiori informazioni: **CeRSAA**: Tel. 0182-554949 ; Fax. 0182-50712 ; cersaa.direzione@sv.camcom.it

PUBBLICAZIONI E SITI INTERNET DI INTERESSE



CUT FLOWERS OF THE WORLD – UNA GUIDA PER FIORISTI E PRODUTTORI.

L'industria del fiore reciso è un business da miliardi di dollari in tutto il mondo, ma fino ad ora non era mai stata creata una guida ben illustrata che racchiudesse schede ed informazioni delle maggiori specie floricole coltivate. Per sopperire a questa esigenza è nata **Cut Flowers of the World: A Complete Reference for Growers and Florists** con informazioni professionali su oltre le 350 specie floricole maggiormente coltivate. Tra gli argomenti di maggior interesse la parte dedicata al post-raccolto. Il volume è stato scritto da **Johannes Maree** e **Ben-Erik van Wyk** illustri esperti del settore. Per maggiori informazioni: http://www.timberpress.com/books/cut_flowers_world/maree/9781604691948

INFO UTILI



LA SCELTA DELLE SPECIE ARBUSTIVE E ARBOREE PER IL RECUPERO AMBIENTALE

E' il titolo scelto per l'incontro formativo organizzato dalla **Federazione Internazionale degli Ordini dei Dottori Agronomi e Forestali del Piemonte e della Valle d'Aosta** per **lunedì 7 febbraio 2011** alle **9,30** presso la **facoltà di veterinaria**, aula A, a **Grugliasco (TO)**. L'incontro verterà proprio sulle nuove tecniche di recupero ambientale e rinverdimento delle scarpate mediante specie arbustive ed arboree opportunamente selezionate e la loro messa a dimora. Per maggiori informazioni: Tel. 011-4373429 ; Fax 011-7432070 ; odaf.piemonte-valledaosta@conaf.it ; PEC protocollo.odaf.piemonte-valledaosta@conafpec.it



IL PROGETTO FLORMED AL SALON DU VEGETAL DI ANGERS.

Quest'anno al **Salon du Végétal di Angers (Francia)**, mostra-mercato specializzata in agricoltura ed anche in florovivaiismo che si svolgerà dal **15 al 17 febbraio 2011**, sarà presente anche uno stand dedicato al **Progetto Flormed** per la valorizzazione della **floricoltura mediterranea**. Per maggiori informazioni: <http://www.salonduvegetal.com/web4/index.php> ; <http://www.florisud.fr> ; Tel./Fax. +33-494-236284 ; hieres.hortipole@marceauxfleurs.fr



INCONTRI CON IL PAESAGGIO – SECONDA EDIZIONE.

Il Corso di Laurea Specialistica interateneo in Progettazione di Giardini, Parchi e Paesaggio della Facoltà di Agraria dell'Università di Torino e della II Facoltà di Architettura del Politecnico di Torino propone la seconda edizione del ciclo di seminari "Incontri con il Paesaggio". I seminari costituiscono un'importante occasione di approfondimento sui temi del paesaggio, che sarà analizzato sotto molteplici aspetti. Le relazioni saranno affidate ai massimi esperti della materia tra docenti universitari, studiosi e progettisti del verde. L'intera manifestazione si svolgerà al **Castello del Valentino** sede della **II Facoltà di Architettura**, gli incontri avranno durata di un'ora ed inizieranno tutti alle ore **18,00**. Il prossimo convegno si terrà il **16 febbraio 2011** sul tema "L'acqua e il progetto di paesaggio: recenti interventi di progettazione di waterfront." tenuto dall'architetto **Franco Panzini**. Per maggiori informazioni: Tel. 011-6708770 ; valentina.casabianca@unito.it



VERDE E PAESAGGIO – COME VENGONO AFFRONTATI NELLE UNIVERSITA'?

A questa domanda cerca di dare risposta il convegno **Verde e Paesaggio nella Didattica Universitaria – Esperienze e riflessioni delle facoltà di agraria a confronto** che si svolgerà **venerdì 18 febbraio 2011** presso il **plesso didattico "Palazzo Vespignani"** ad Imola. A pochi mesi dalla promulgazione del **Decreto Ministeriale 22 settembre 2010 n°17 "Requisiti necessari dei corsi di studio"** il convegno, organizzato dal corso di laurea "Verde ornamentale e tutela del paesaggio" della **facoltà di agraria dell'Università di Bologna**, mira a riflettere sullo stato dell'arte dell'offerta formativa riguardante temi di grande interesse nazionale ed internazionale quali la conservazione del verde urbano e preservazione del paesaggio. E' gradita l'iscrizione, assolutamente gratuita, entro il **15 febbraio**. Per maggiori informazioni: <http://corsi.unibo.it/verdepaesaggio/Eventi/2011/01/convegno-verde-e-paesaggio-nella-didattica-universitaria-esperienze-e-riflessioni-delle-facolta-di-agraria-a-confronto.aspx> ; Tel. 051-2096196 ; Fax. 051-2096171 ; verdepaesaggio2011@unibo.it



AL VIA LE ISCRIZIONI PER IL PREMIO OSCAR GREEN 2011.

Parte il concorso promosso da **Coldiretti Giovani Impresa** al quale potranno partecipare tutti i soggetti della filiera agricola italiana. Il concorso è nato per dare un giusto riconoscimento alle giovani imprese agricole che hanno iniziato un percorso di innovazione, ricerca e diversificazione, dando vita a realtà imprenditoriali rilanciando la sfida della globalizzazione. Sarà possibile iscriversi al concorso fino al prossimo **28 febbraio 2011** tramite iscrizione sul sito web. Sono state individuate le seguenti categorie di premi "Stile e cultura d'impresa", "Sostieni lo sviluppo", "In-generation", "Esportare il territorio", "Campagna Amica" ed "Oltre Filiera". Per maggiori informazioni: <http://www.oscargreen.it/> ; <http://www.coldiretti.it/> ; Tel.06-48993207 ; Fax. 06-48993221



ACCORDO TRA LA BANCA MONTE DEI PASCHI DI SIENA E TOSCANA PRODUCE.

Aiutare le imprese a fronteggiare gli effetti della crisi, agevolandole nell'accesso al credito e ai servizi di bancari, definendo prodotti specifici indirizzati ai singoli ambiti produttivi. E' questo l'obiettivo dell'accordo sottoscritto a metà gennaio dal **Consorzio Toscana Produce** e l'**Area Territoriale Toscana Ovest di Banca Monte dei Paschi di Siena**. L'accordo propone, in sostanza, di mettere a disposizione del **Consorzio** e di ogni singolo socio consorziato l'esperienza e la professionalità del "referente agro-alimentare di area" al fine di beneficiare di un canale privilegiato per l'accesso ai servizi offerti dalla Banca. Il referente agro-alimentare avrà il compito di sovrintendere e coordinare l'inoltro della documentazione tecnico-reddituale e di progetto raccolta dal **Consorzio** alla filiale della Banca competente per territorio. Fonte: <http://filodiretto7.gruppo.mps.it/Notizie/Marketing/N.193+-+ACCORDO+BMPS-CONSORZIO+TOSCANA.htm?idu=193> Per maggiori informazioni: <http://www.toscanaproduce.it/> ; Tel. 0584-52063 ; info@toscanaproduce.it



ORTI E GIARDINI CONDIVISI DI ROMA SU GOOGLE MAPS.

Attraverso **Google maps** è possibile avere una panoramica dei circa 50 gli spazi verdi condivisi, fra giardini, orti e 'giardini spot' ad opera di cittadini e associazioni che in prima persona ne curano la realizzazione e/o gestione contro il degrado delle aree verdi urbane a **Roma**. Queste sommate ai 65 siti di orti spontanei individuali portano ad oltre 100 le aree di questo nella città. Nella mappa sono segnalate anche alcune significative esperienze riguardanti le fattorie urbane, le case della partecipazione ed altre forme di gestione di aree verdi come i punti verdi qualità e le aree gestite da associazioni consolidate. La mappa è in continuo aggiornamento. Per visualizzare la mappa cliccare sul link: <http://maps.google.it/maps/ms?hl=it&ie=UTF8&msa=0&msid=105212681860407729485.000491f2a5ea5ff4fd138&ll=41.877741,12.479095&spn=0.357879,0.604248&z=10&source=embed>

EVENTI REGIONALI

Venerdì 4 febbraio ore 15,00	PRESENTAZIONE STUDIO PAESAGGISTICO SUL SISTEMA DEL VERDE – Biblioteca Civica – Alassio (SV) Presentazione dello studio paesaggistico sul sistema del verde di Alassio svolto con la Convenzione di ricerca tra il Comune di Alassio e il Dipartimento Polis-Sezione Paesaggio dell'Università di Genova . Per maggiori informazioni: osparivierafiori@gmail.com
Venerdì 18 febbraio ore 9,00	IL RUOLO DEI DOTTORI AGRONOMI E FORESTALI NELLA PROTEZIONE CIVILE – Centro Integrato di Protezione Civile Santo Stefano Magra – La Spezia Convegno organizzato dall' Ordine dei Dottori Agronomi e Forestali di La Spezia . Preiscrizione obbligatoria da inviare entro il 10 febbraio . Per iscrizioni e maggiori informazioni: Federazione Ligure: agroforliguria@fastwebnet.it ; Ordine La Spezia: sabriord@libero.it ; mob. 393-5049064




EVENTI ITALIANI

9 febbraio ore 11,00	PRESENTAZIONE EUROFLORA 2011 – Villa Necchi Campiglio – Milano Incontro di presentazione riservato ai giornalisti della stampa periodica. Per maggiori informazioni: http://www.euroflora2011.it ; Tel. 010-5391211 ; giusi.feleppa@fiere.ge.it
15 febbraio ore 18,00	ALL'ORIGINE DEL GIARDINO, I GIARDINI PERSIANI – Scuola Arte & Messaggio – Milano Incontro, tenuto da Rino Anelli e Laura Pirovano , riservato ai soci dell'associazione Verdisegni che si occupa di giardinaggio, paesaggismo e "vivere il verde". Per maggiori informazioni: http://nuke.verdisegni.org/ ; Mob. 339-5469004 ; info@verdisegni.org
16 – 18 febbraio	 FLORSHOW – Veronamercato – Verona Nuova fiera florovivaistica italiana organizzata da PadovaFiere . Per maggiori informazioni: http://www.florshow.eu/ ; Tel. 049-840111 ; Fax. 049-840570 ; florshow@padovalfiere.it
18 – 19 febbraio	 CORSI SU ENDOTERAPIA 2010-2011 DI 1° E 2° LIVELLO – Ristorante Liros – Broni (PV) Ultima possibilità per partecipare al corso di Endoterapia organizzato da ARBOCAP per la stagione 2010-2011. I corsi avranno inizio entrambi alle ore 9,00 e prevedono attività pratica. Per maggiori informazioni: http://www.arbocap.it/corsi.php ; Tel. 0332-1806164 ; Fax 0332 1642027 ; info@arbocap.it
18 – 20 febbraio	 PLANTARUM AETNAE – Centro Fieristico Le Ciminiere – Catania Salone del florovivaismo mediterraneo che si sta affermando tra i più importanti eventi fieristici del settore. Per maggiori informazioni: http://www.plantarumaetnae.it ; Tel. 095-7310711 ; Fax. 095-356211 ; info@expomediterraneo.it

EVENTI ESTERO

27 febbraio	CORSO FLEURI – Bormes Les Mimosas (Francia) Corso fiorito con carri allegorici tra le vie del paese famoso per la coltivazione della mimosa. Info: http://www.bormeslesmimosas.com/evenements/corso.htm
1 – 2 marzo	FLORALL SPRING FAIR – Flanders Expo - Ghent (Belgio) Mostra-mercato specializzata in florovivaismo e piante ornamentali dedicata alle fioriture primaverili. Info: http://www.florall.be/ ; Tel. +32-478-221086 ; Fax. +32-924-15095 ; info@FLORALL.be
2 – 3 marzo	 AGRO-MASHOV – Israel Fairs Center – Tel Aviv (Israele) Importantissima fiera dedicata all'agricoltura ed al risparmio idrico di cui Israele è leader nel mondo, la dimostrazione lampante che si può coltivare anche in mezzo al deserto recuperando il paesaggio e creando lavoro. Info: http://www.mashovgroup.net ; Tel. +972-8- 6273838 ; Fax. + 972-8-6230950 ; info@mashov.net
8 – 10 marzo	 WORLD FLORAL EXPO – Doubletree Miami Mart/Airport Hotel & "The Macc" Conventio Center – Miami – Florida (USA) Mostra-mercato floricola di grande importanza dedicata alle produzioni che passano per i mercati americani e che mettono in connessione tutto il mondo del commercio florovivaismo. Info: http://www.hppexhibitions.com/floriculture/2011/wfe/ ; Tel. +1-1131-206622482 ; Fax. +1-305-4363772 ; melvin@hpp.nl
9 – 13 marzo	AGRA 2011 – 37 Tzar Boris III Obedintel Blvd 4003 – Plovdiv (Bulgaria) Mostra-mercato florovivaistica e di agricoltura. Info: http://eventful.com/events/agra-2011-/E0-001-012653261-1
10 -11 marzo	 NATIONAL FLORICULTURE FORUM 2011 – Dallas – Texas (USA) Conferenza annuale dedicata alla floricoltura e produzioni texane e dalla zona sudorientale degli Stati Uniti . S i discuterà di innovazione, commercio, globalizzazione e cambiamenti climatici nonché il loro impatto sulle produzioni. Info: http://ellisonchair.tamu.edu/2011nff/

PANORAMICA

18 febbraio – 9 marzo	FÊTE DU CITRON – Mentone (Francia) Come ogni anno torna la Festa dei Limoni a Mentone con i suoi carri allegorici allestiti con agrumi quest'anno dedicati alle grandi civiltà della storia dell'uomo. Info: http://www.fete-du-citron.com/Festa-del-limone-Mentone-Francia.html ; Tel. +33-492-417676 ; tourisme@menton.fr
27 – 28 febbraio 	FESTA DELL'OLIO NUOVO – Bocciofila di Finale Ligure Pia (SV) in collaborazione con il comune di Finale Ligure , si terrà la prima edizione di La Festa dell'Olio Nuovo , posticipata a fine Febbraio , dove sarà allestito anche un mercatino a cui possono partecipare tutti i produttori agricoli (in prevalenza olivicoli) che siano in regola con haccp, etichettatura ecc. Per maggiori informazioni: Calcagno Marco - CAA Coldiretti Finale Ligure : Tel 019-693231 ; Fax 019-681944 ; marco.calcagno@coldiretti.it ; Skype: marco.calcagno.coldiretti
 	BATTERI TRANSGENICI E BIOCARBURANTI – INNOVAZIONE DALLA FRANCIA. Il quotidiano Le Monde ha pubblicato, in data 4 Dicembre 2010, un lungo articolo sui batteri transgenici ed i biocarburanti. La Francia è sempre stata all'avanguardia nella ricerca sui biocarburanti, di recente la Global Bioenergies sta producendo un idrocarburo gassoso, l'isobutano, partendo dalla degradazione degli zuccheri ad opera di batteri "riprogrammati". L'attività è nata nel 2008, quando il Dr. Delcourt si accordò con un esperto di biologia di sintesi, Philippe Marlière ; al momento lavorano in azienda una ventina di ricercatori. In questa fase si lavora in laboratorio, ma il piano prevede che il primo prototipo di fermentatore industriale sarà operativo entro il 2011; per il 2015 si è programmato di passare alla produzione commerciale. I primi materiali da cui ottenere lo zucchero sono stati la melassa di barbabietola da zucchero e di canna da zucchero, l'amido di grano o di mais. In prospettiva si pensa di utilizzare la paglia. Naturalmente i batteri non producono isobutano da zuccheri, quindi si è dovuto creare una catena metabolica artificiale servendosi dell'isolamento dei geni che codificano per gli enzimi necessari, per poi impiantarli in Escherichia coli. L'azienda rispetta tutta una serie di norme per impedire la fuga dei batteri dai laboratori, ma ha dichiarato che i microrganismi trasformati non potrebbero sopravvivere in natura. Questo tipo di lavoro viene considerato anche alla luce della forte competizione tra le colture destinate all'alimentazione e quelle che potranno essere destinate alla produzione di bioenergia. Fonte: http://www.georgofili.info/detail.aspx?id=247

REDAZIONE

Centro Regionale Servizi per la Floricoltura (CSF) –

Via Quinto Mansuino, 12 18038 Sanremo (IM)

Tel 0184 5151056-8 fax 0184 5151077

e-mail: csf@regione.liguria.it – SKYPE: csf_regioneliguria

ORARIO 8-12 dal lunedì al venerdì (pomeriggio su appuntamento)