



FlorNews



Regione Liguria

Bollettino di informazione per la floricoltura a cura del
Centro Servizi per la Floricoltura della Regione Liguria (CSF) di Sanremo

n°209 del 24 luglio 2015 - In questo numero:

La Notizia – Pag. 2

[Stato Di Grave Pericolosità Per Gli Incendi Boschivi In Tutta La Liguria.](#)

Il Meteo – Pag. 2

[Dati Meteo Dal 6/7/2015 Al 19/7/2015](#)

Avvertenze Fitosanitarie – Pagg. 3-6

[Report Meteorologico Primavera 2015](#)

Mercati Ed Indagini Economiche
Pag. 7

[Unioncamere Liguria: L'export Dei Prodotti Agricoli Liguri Nel 2015.](#)
[News Mercati Ismea: Piante In Vaso E Vivaiismo Andamenti Di Maggio.](#)

Attività Dei Servizi – Pag. 7

[Expo 2015: Da Milano A Genova Il Padiglione Liguria In Mostra.](#)

Pubblicazioni E Siti D'interesse Pag. 7

[I Pesticidi: Il Loro Impatto Sull'ambiente E Sulla Salute Degli Operatori.](#)

Info Utili – Pagg. 7 - 8

[Agricoltura 2.0: Apre L'applicazione Pai Sul Portale Sian.](#)
[20 Anni Di Ricerca Ed Innovazione Per Astredhor.](#)

Eventi Regionali Pag. 8

[28 – 31 Luglio - Corso Di Potatura Degli Alberi Monumentali – Genova](#)
[30 luglio – 2 agosto - Festa Dell'agricoltura – Garlenda \(Sv\)](#)
[3 – 7 Agosto - Corso Di Tree Climbing – Genova](#)
[9 Agosto - "Antica...Mente E Festa Della Lavanda " – Bajardo \(Im\)](#)

Eventi Italiani – Pag. 8

[29 Luglio H.11 - Tutte Le Sfumature Del Verde – Area Lounge Del Mipaaf – Padiglione Italia – Expo Milano](#)
[8 – 9 Agosto - Umbria Cactus – Lugnano In Teverina \(Tr\)](#)

Eventi Estero Pag. 8

[31 Luglio – 2 Agosto - The Floating Flower Parade – Olanda](#)
[9 – 14 Agosto - International Garden Centre Association Congress – Danimarca](#)

Panoramica – Pag. 8

[Partecipa Al Concorso "Coltiva L'idea Giusta" Per Startup Agrofood.](#)



Il Salvaboschi
800 807 047

Numero verde regionale

LA NOTIZIA

STATO DI GRAVE PERICOLOSITÀ PER GLI INCENDI BOSCHIVI IN TUTTA LA LIGURIA.



Con decreto n.1 del 16 luglio 2015, assunto dal Responsabile della Sala Operativa Unificata Permanente della Liguria (S.O.U.P.), viene decretato lo stato di grave pericolosità per gli incendi boschivi in tutta la Liguria. Al riguardo si ricorda che sulla base della vigente normativa statale e regionale in materia di incendi boschivi, dalla data del 16 luglio 2015 fino alla cessazione dello stato di grave pericolosità è sempre vietata la combustione dei residui vegetali agricoli e forestali (rif. comma 6 bis, art. 182 del D. Lgs 03.04.2006 così come novellato dalla L. 11.08.2014 n.ro 116. Inoltre si ricorda che ai sensi dell'art. 42 della L.R. 4/1999, durante il periodo di grave pericolosità in tutti i boschi e nelle superfici di cui all'articolo 2, comma 2, lettere a), b), c), d) ed f) della medesima L.R. 4/1999, nonché in ogni altra parte del territorio in prossimità dei boschi nella quale possa esservi pericolo di incendio è vietato: **accendere fuochi, far brillare mine, usare apparecchi a fiamma o elettrici per tagliare metalli, usare motori, fornelli o inceneritori che producano faville o braci, fumare o compiere ogni altra operazione che possa creare comunque pericolo di incendio.** Per maggiori informazioni: <http://www.agriligurianet.it/it/impresa/politiche-di-sviluppo/media-e-notizie/archivi-notizie/notizie-brevi-impreses/item/6218-incendio.html?jij=1437126772016>



TENDENZE METEO e INFO - PREVISIONALI - IMPERIA - SAVONA

Dati Meteo dal 6/7/2015 al 19/7/2015

PROVINCIA DI IMPERIA

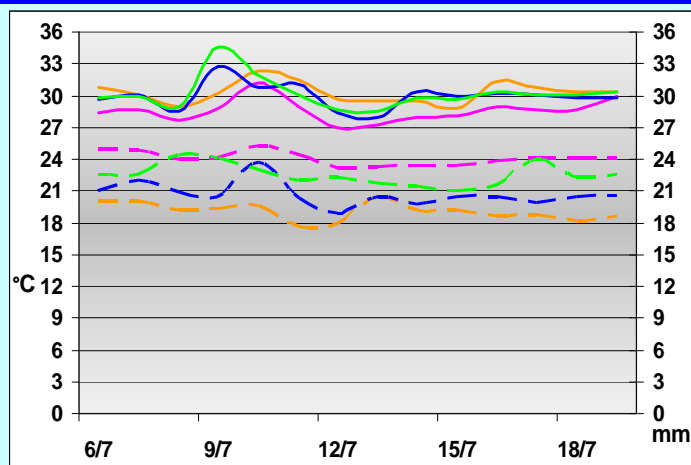
Capannina	T° max	T° med	T° min	Piogge
Imperia	29.1	26.3	23.7	0.2
Sanremo	28.6	26.3	24.1	0.0
Dolceacqua	30.3	24.5	19.1	0.0
Ventimiglia	29.5	25.4	22.5	0.0
Diano Castello	32.1	27.2	22.8	0.0

PROVINCIA DI SAVONA

Capannina	T° max	T° med	T° min	Piogge
Albenga	29.4	26.0	22.2	0.0
Savona	30.5	27.1	23.1	0.0
Cisano sul Neva	30.0	25.3	20.7	0.0
Pietra Ligure	30.2	26.3	22.6	0.0
Ortovero	32.4	26.2	20.8	0.0

(per i valori di temperatura sono state calcolate le medie, mentre per le precipitazioni è stato calcolato il cumulato)
Grafico: andamento termo - pluviometrico dal 6/7/2015 al 19/7/2015 per le stazioni di Dolceacqua e San Remo (IM), di Cisano sul Neva e Pietra Ligure (SV).

P(mm) Dolceacqua	P(mm) San Remo
P(mm) Cisano sul Neva	P(mm) Pietra Ligure
T min Dolceacqua	T max Dolceacqua
T min San Remo	T max San Remo
T min Cisano sul Neva	T max Cisano sul Neva
T min Pietra Ligure	T max Pietra Ligure



Situazione meteo ultime due settimane

Temperature:

il periodo è stato caratterizzato da tempo complessivamente stabile, con valori termici molto alti: le massime hanno superato di gran lunga i 30 °C e le minime si sono attestate tra i 20 e i 25 °C.

Precipitazioni:

gli eventi piovosi sono stati praticamente assenti, ad eccezione di qualche fenomeno locale.

PREVISIONI METEO dal 24/7 al 29/7 su elaborazione del CFMI-PC (ex CMIRL) (www.arpal.gov.it)

venerdì 24		sabato 25		domenica 26		lunedì 27		martedì 28		mercoledì 29	
	Temp ↓		Temp =		Temp ↓		Temp =		Temp ↑		Temp ↑
Sereni. Addensamenti sui rilievi con possibili rovesci		Variabile. Possibilità di locali rovesci e temporali		Spiccata variabilità. Possibili locali rovesci		Debole variabilità		Sereni o poco nuvoloso		Sereni o poco nuvoloso	

E' possibile ricevere **SMS GRATUITI** su **allerte meteo** relative ai singoli Comuni della Liguria. Per registrarsi: 0187-278770/73 o caarservizi@regione.liguria.it

AVVERTENZE COLTURALI e FITOSANITARIE

A cura del Centro di Agrometeorologia Applicata Regionale (C.A.A.R.) di Sarzana (Sp)

REPORT METEOCLIMATICO PRIMAVERA 2015

LA STAGIONE PRIMAVERILE IN SINTESI

	Aprile	Maggio	Giugno
Temperature Massime			
Temperature Minime			
Precipitazioni	🔴	🔴	🔴

L E G E N D A			
TEMPERATURE	più freddo della media	in linea con la media	più caldo della media
PRECIPITAZIONI	💧 cumulati superiori alla media	🟢 cumulati in linea con la media	🔴 cumulati inferiori alla media

La stagione primaverile è stata caratterizzata da **temperature più alte della media storica**. Ciò è avvenuto, sia per quanto riguarda le massime che per le minime, durante tutti e tre i mesi.

Dal punto di vista idrico le precipitazioni sono state inferiori alla media stagionale, soprattutto ad aprile e a maggio. Nel mese di giugno il carattere locale e spesso temporalesco delle precipitazioni ha determinato solo in pochi casi accumuli superiori alla media, ma nella maggior parte del territorio si è registrato un deficit pluviometrico.

Di seguito vengono analizzati gli andamenti termici e pluviometrici della Provincia di Imperia e Savona nel **periodo aprile – giugno 2015**, nonché gli andamenti di altri due parametri molto importanti per l'agricoltura in generale: **la radiazione solare e l'umidità relativa**.

Per tale analisi sono state prese in esame alcune stazioni meteo della rete dell'Osservatorio Meteo Idrologico della Regione Liguria (OMIRL).

Per quanto riguarda la temperatura e le precipitazioni **la media storica di confronto è calcolata sulla base del trentennio climatico 1981 – 2010**.

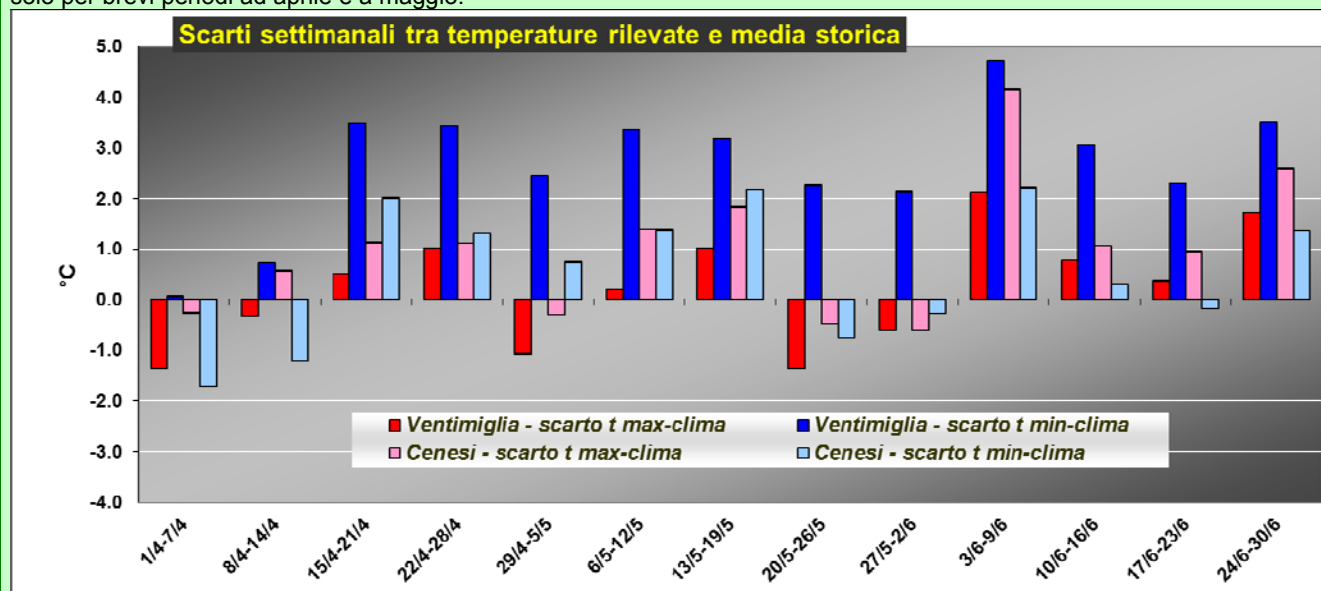
TEMPERATURE

Massime: i valori sono stati superiori rispetto alla media storica quasi ovunque, con differenze maggiori (quasi 2 °C) lungo costa e nell'immediato entroterra.

Minime: i valori sono stati superiori alla media di circa 1 °C in gran parte della costa e in parte dell'entroterra, con differenze lievemente più marcate nelle aree più interne.

Nel grafico sotto sono stati elaborati per due stazioni meteo (Ventimiglia - Provincia di Imperia; Cenesi - Provincia di Savona) della rete dell'Osservatorio Meteo Idrologico della Regione Liguria (OMIRL), gli **scarti settimanali** tra le temperature rilevate giornalmente e il **valore medio – clima** (1981 – 2010), sia per le massime che per le minime.

Appare evidente come i valori termici siano stati superiori per quasi l'intero periodo, in particolare a giugno, con valori più bassi solo per brevi periodi ad aprile e a maggio.

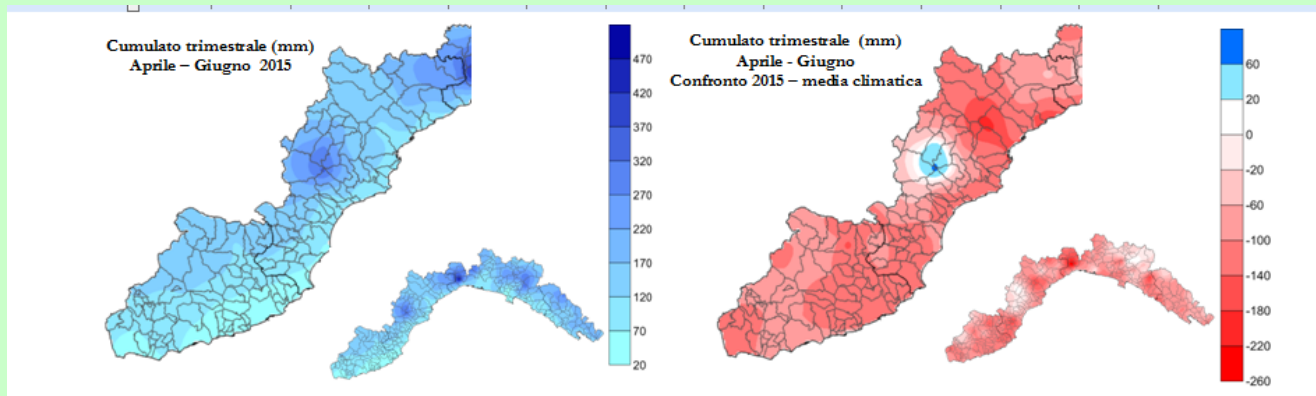


Nella tabella sotto sono rappresentate **le differenze** tra le temperature rilevate, sia massime che minime, a livello mensile e il corrispondente valore climatico mensile, prendendo in considerazione 9 stazioni meteo della rete OMIRL.

Da segnalare come, ad eccezione di sporadici casi, le temperature a livello mensile siano state complessivamente superiori alla media, con scarti anche spesso superiori ai 2-3 °C..

Stazione meteo	temperatura massima			temperatura minima		
	scarto medio mensile			scarto medio mensile		
	Aprile	Maggio	Giugno	Aprile	Maggio	Giugno
Dolceacqua (IM)	-1.0	-1.1	+0.3	-1.3	-0.4	-0.2
Dolcedo (IM)	+2.2	+2.2	+3.8	-0.5	+0.6	+1.4
Imperia (IM)	+0.4	+0.4	+1.9	+0.7	+1.0	+2.1
Sanremo (IM)	-0.6	-0.8	+0.5	+1.0	+1.0	+1.9
Ventimiglia (IM)	0.0	-0.3	+1.0	+2.0	+2.8	+3.2
Albenga - Molino Branca (SV)	+1.0	+0.9	+2.0	+1.0	+1.7	+1.3
Cenesi (SV)	+0.7	+0.5	+1.9	+0.2	+0.7	+0.7
Pietra Ligure (SV)	+1.1	+1.0	+2.0	+1.9	+2.1	+2.5
Testico (SV)	+2.3	+1.4	+2.8	+1.2	+1.3	+2.3

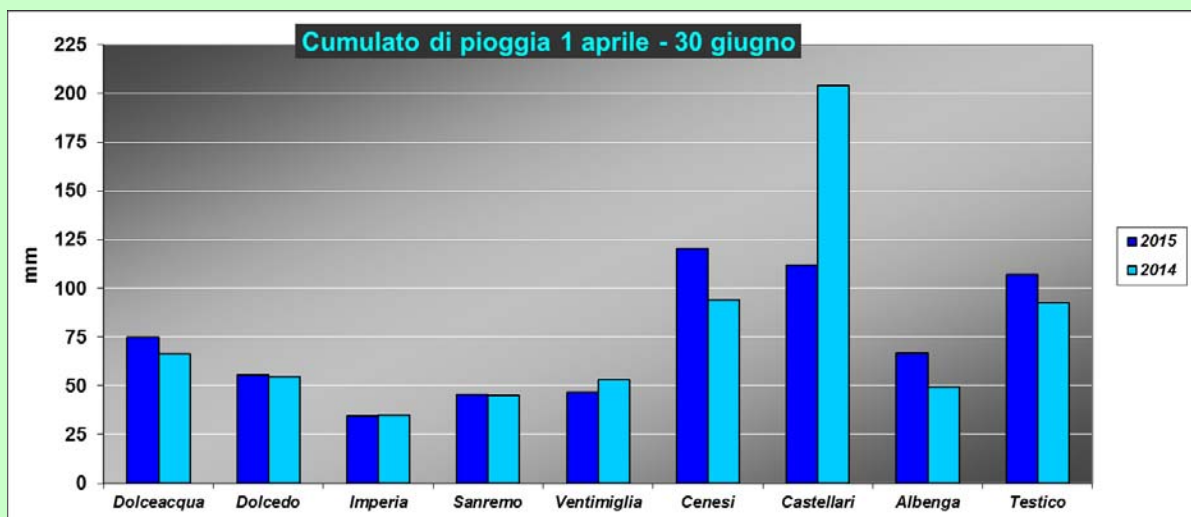
PRECIPITAZIONI



Nelle carte sopra sono rappresentati i cumulati di pioggia relativi al trimestre primaverile (aprile – maggio – giugno); nella **prima carta a sinistra i cumulati (mm)** dell'anno 2015, nella **seconda carta a destra il confronto** tra i cumulati di pioggia del trimestre aprile – giugno 2015 e il cumulato medio per lo stesso periodo calcolato sul trentennio di riferimento 1981 – 2010.

Dalla **carta relativa all'anno 2015** si nota che i cumulati trimestrali sono stati mediamente inferiori ai 70 mm in gran parte della costa e dell'immediato entroterra, e di poco più di 100 mm nelle zone interne.

Dalla **carta del confronto con la media climatica (trentennio 1981 – 2010)** i cumulati risultano inferiori pressoché ovunque, con differenze da 60 ad oltre 100 mm in meno in gran parte del territorio.



I cumulati di pioggia del medesimo periodo, aprile – giugno 2015, sono stati confrontati con i cumulati primaverili del 2014 esaminando alcune capannine della rete OMIRL - vedi grafico:

Rispetto al 2014 il confronto evidenzia una situazione di lieve surplus pluviometrico in quasi tutte le stazioni meteo analizzate, con differenze comunque minime.

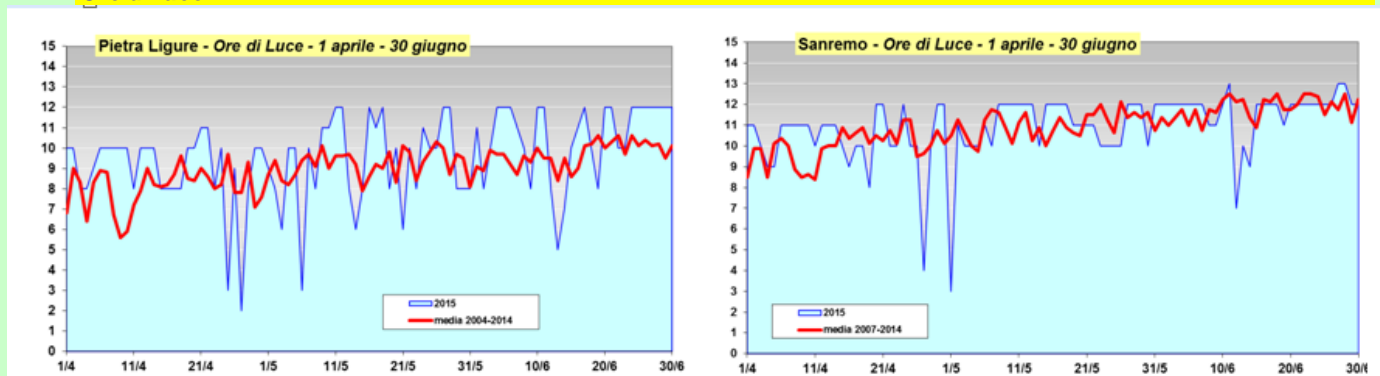
Rispetto alla media, a livello mensile, ad aprile e a maggio in tutte le stazioni meteo esaminate si è registrato un deficit significativo (mediamente è piovuto fino al 70 – 80 % in meno), mentre a giugno le precipitazioni cadute hanno fatto registrare complessivamente differenze marcate in Provincia di Imperia, con un deficit medio di oltre il 60 %, e un surplus pluviometrico in quelle di Savona.

Stazione meteo	gennaio			scarto mensile			febbraio			scarto mensile			marzo			scarto mensile		
	media storica	mm	%	media storica	mm	%	media storica	mm	%	media storica	mm	%	media storica	mm	%	media storica	mm	%
Dolceacqua (IM)	84	-47	-56	57	-33	-58	40	-27	-66									
Dolcedo (IM)	84	-51	-61	53	-43	-80	34	-21	-64									
Imperia (IM)	68	-52	-77	42	-35	-82	31	-19	-61									
Sanremo (IM)	69	-49	-71	41	-21	-50	29	-24	-83									
Ventimiglia (IM)	72	-51	-71	45	-29	-64	37	-27	-74									
Albenga - Molino Branca (SV)	99	-57	-57	110	-101	-92	43	+25	+58									
Cenesi (SV)	105	-74	-70	68	-36	-53	42	+7	+16									
Pietra Ligure (SV)	80	-51	-64	50	-41	-81	32	-4	-12									
Testico (SV)	96	-43	-45	67	-59	-88	38	+7	+18									

RADIAZIONE SOLARE

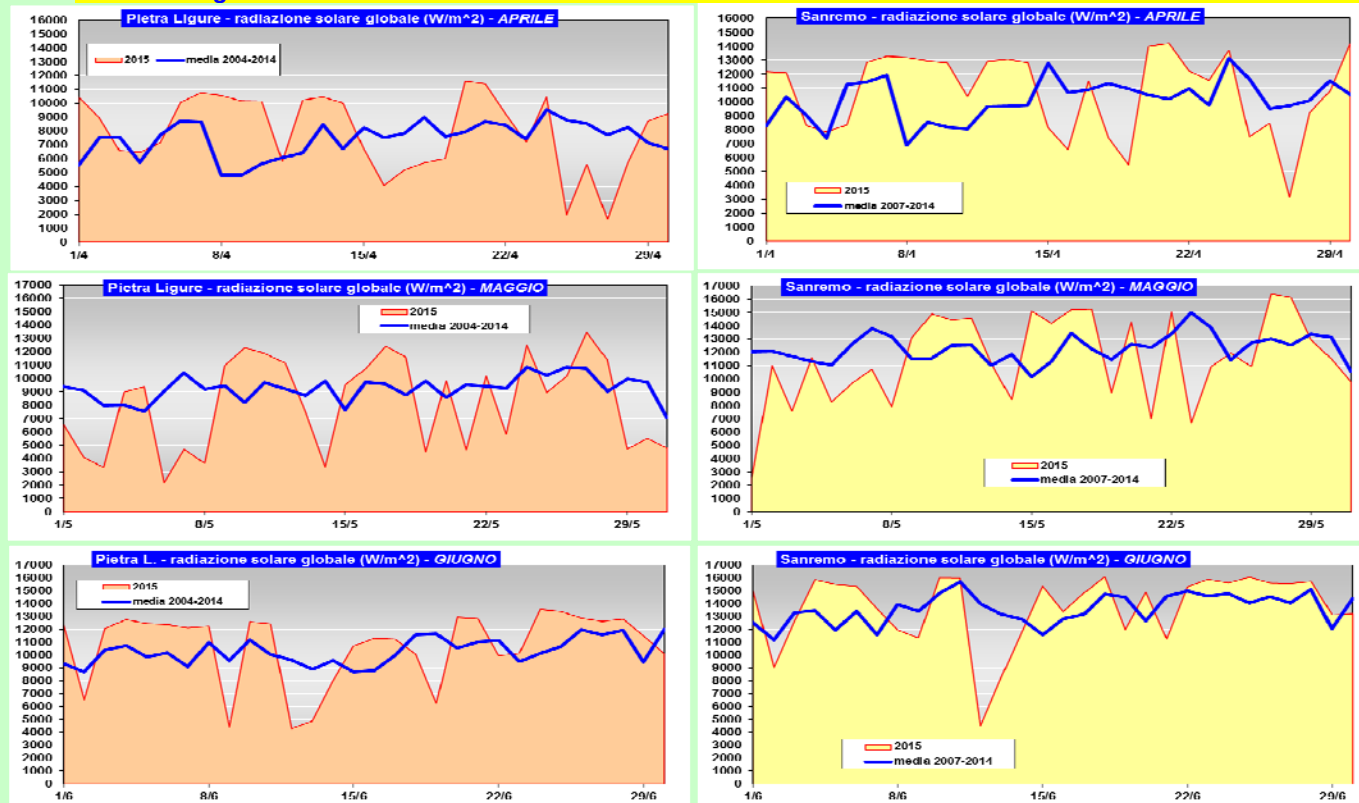
Di seguito viene riportata l'analisi del parametro *radiazione solare globale* (media mensile dell'anno in corso e confronto con l'anno precedente e con la media degli ultimi anni) e l'analisi delle *ore di luce*.

Ore di luce



Dai grafici sopra si può notare come, soprattutto nella stazione meteo di Pietra Ligure, quest'anno le ore di luce siano state spesso superiori alla media ad eccezione di alcuni periodi tra aprile e maggio.

Radiazione globale



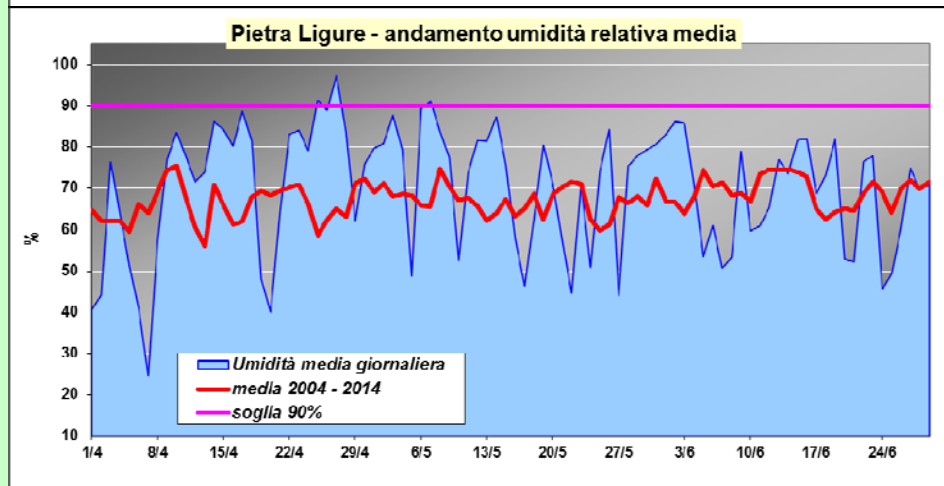
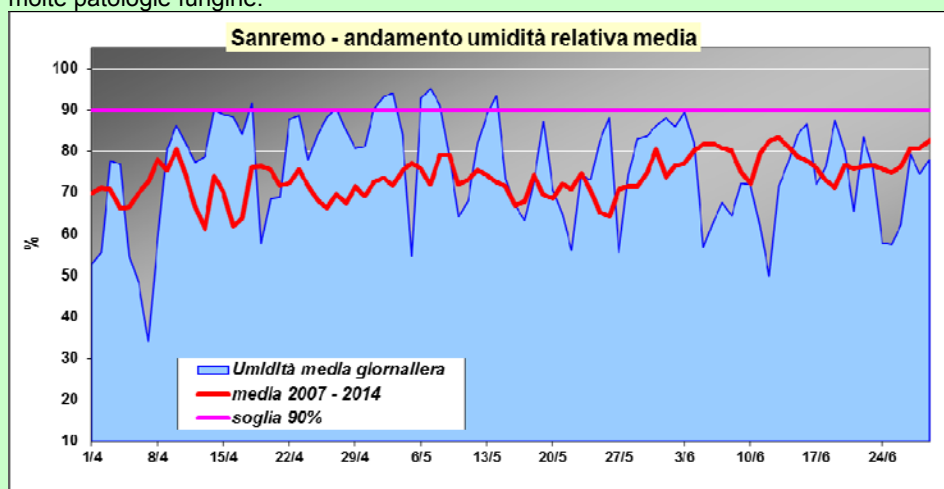
Dai grafici si nota come l'apporto di radiazione solare globale nella stazione di *Pietra Ligure* sia stato inferiore alla media 2004 - 2013 soprattutto a maggio.

Nella stazione di Sanremo la radiazione globale ha avuto un andamento simile; per i dettagli a livello mensile si veda la tabella sotto.

	Valori medi giornalieri di radiazione globale (W / m^2)								
	APRILE			MAGGIO			GIUGNO		
	Media giornaliera	media storica	scarto mensile (%)	Media giornaliera	media storica	scarto mensile (%)	Media giornaliera	media storica	scarto mensile (%)
Sanremo	10699,0	10152,5	+5	11552,4	12304,5	-6	13688,4	13590,4	+1
Pietra Ligure	7947,2	7463,4	+6	8076,6	9227,7	-12	10729,4	10294,9	+4

UMIDITA' RELATIVA

Di seguito viene riportata l'analisi del parametro *umidità relativa* (andamento giornaliero del trimestre e media degli ultimi anni) in relazione ad una soglia del 90 % (*linea orizzontale fucsia*) ritenuta determinante per la manifestazione e diffusione di molte patologie fungine.



L'andamento dell'umidità media giornaliera, sia nella stazione meteo di Sanremo che in quella di Pietra Ligure, è stato complessivamente superiore alla media degli ultimi anni nel mese di aprile e a maggio, quando sono stati raggiunti e superati anche valori del 90 %.

Nel mese di giugno l'andamento ha mostrato una certa variabilità, con prevalenza comunque di periodi caratterizzati da valori inferiori alla media.

Per i dettagli vedi tabella sotto.

Si ricorda che la media per la stazione di Sanremo è riferita al periodo 2007 - 2014, mentre per la stazione meteo di Pietra Ligure va dal 2004 al 2014.

	Aprile						Maggio						Giugno					
	Umidità Relativa % - media giornaliera						Umidità Relativa % - media giornaliera						Umidità Relativa % - media giornaliera					
	I dec	II dec	III dec	Media mese	Media storica	Scarto mensile	I dec	II dec	III dec	Media mese	Media storica	Scarto mensile	I dec	II dec	III dec	Media mese	Media storica	Scarto mensile
Sanremo	63	81	83	76	71	+5	84	77	75	78	73	+6	74	75	71	73	78	-5
Pietra Ligure	56	73	72	70	66	+4	77	72	67	72	67	+5	68	72	64	68	69	-1

Analisi effettuata dal CAAR basata sui dati raccolti dalle stazioni meteo della rete regionale OMIRL (Osservatorio Meteo Idrologico della Regione Liguria).

Per maggiori informazioni: Centro di Agrometeorologia Applicata Regionale (C.A.A.R.)

Loc. Pallodola c/o Mercato 19038 - SARZANA (SP) ; Tel. 0187-27871 ; caarservizi@regione.liguria.it

MERCATI E INDAGINI ECONOMICHE



UNIONCAMERE LIGURIA: L'EXPORT DEI PRODOTTI AGRICOLI LIGURI NEL 2015.

Unioncamere Liguria, tramite il suo centro studi statistici, ha redatto un report relativo all'export dei prodotti liguri nel primo trimestre 2015. Le vendite di beni sui mercati esteri risultano in aumento rispetto allo stesso periodo dell'anno precedente, ed in linea con la variazione dell'export nazionale. La Liguria, che rappresenta solo l'1,7% delle vendite nazionali all'estero, ha registrato una dinamica positiva, **+3,2%**, **passando da 1.649 a 1.702 milioni di euro**: di questi **965 milioni sono destinati verso paesi Extra-UE (il 56,7% del totale)**, in calo del 2,6%, mentre verso l'area comunitaria l'export è cresciuto del **12,0%**. Nel dettaglio gli export agricoli sono aumentati dell'**11,1%** in totale con una variazione molto positiva delle province di **Imperia e Savona** che hanno registrato aumenti, rispettivamente, pari a **14,7%** e **11,8%**. Negative invece le province di **Genova e Spezia**, con un calo, rispettivamente, del **16,7%** e del **96,1%**. Per maggiori informazioni:

http://www.lig.camcom.it/easyUp/file/export_1_trim_2015_dopo_intervista_be.pdf



NEWS MERCATI ISMEA: PIANTE IN VASO E VIVAISMO ANDAMENTI DI MAGGIO.

E' uscito il report mensile di **Ismea** dedicato alle piante in vaso e vivaismo tra cui compaiono anche le produzioni della **piana di Albenga (Sv)**, relativo al mese di maggio 2015. Un generale ottimismo è stato osservato tra gli operatori dell'albenganese i quali avevano mostrato una certa preoccupazione nel periodo pasquale a causa del ritardo nelle vendite primaverili, buona la richiesta di prodotto ligure da parte del mercato estero sia per le fiorite sia per le aromatiche anche sospinte da buone condizioni climatiche. Tra le aziende monitorate è stato purtroppo anche riscontrato che le problematiche legate all'alluvione di novembre non sono state ancora del tutto risolte, restituendo una produzione ridotta e a volte stentata, e hanno dovuto apportare sconti ai listini per smaltire il prodotto qualitativamente meno pregiato. In previsione il mercato delle piante liguri è in costante crescita ma solo per prodotti certificati e venduti nel giusto periodo dell'anno. L'offerta è stata significativa su quasi tutte le specie prodotte con un andamento delle vendite è stato definito ottimo, per alcune realtà sia albenganese sia sanremese, sia per il mercato interno sia per i mercati esteri di **Germania ed Olanda**, complice anche un clima mite che ha favorito la vendita di fiorite ed aromatiche su tutti i canali di distribuzione, dai mercati alla GDO. Per ciò che attiene i prezzi i listini restano pressochè invariati.

Per maggiori informazioni e report completo:

<http://www.ismeaservizi.it/flex/cm/pages/ServeBLOB.php/L/IT/IDPagina/5877>

ATTIVITA' DEI SERVIZI



EXPO 2015: DA MILANO A GENOVA IL PADIGLIONE LIGURIA IN MOSTRA.

Da **venerdì 24 a venerdì 31 luglio** lo stand **Liguria**, ospitato all'**Expo di Milano** nell'ambito del **padiglione Italia**, sarà visitabile a **Genova**, nella sala **Spazio Incontri del palazzo della Regione Liguria** affacciata su **piazza De Ferrari**. All'interno, oltre alla libreria dei sapori, la **Liguria** delle eccellenze con i prodotti DOP e IGP liguri, le ricette dei piatti tipici con abbinamenti tra cibo e vini ed i saperi e profumi della cucina regionale e dei prodotti della terra (tra cui **fiori e piante aromatiche**) e del mare. Per maggiori informazioni: <http://www.agriligurianet.it/it/impresa/politiche-di-sviluppo/media-e-notizie/archivi-notizie/brevi-impreses/item/6220-expo-2015-da-milano-a-genova-il-padiglione-liguria-in-mostra-a-de-ferrari.html>

PUBBLICAZIONI E SITI INTERNET DI INTERESSE

Pesticides

Des impacts aux changements de pratiques

F. Drouineau, A. Brochez, A.-S. Caporin, H. Sautou, E. Perrin, J. L. Lecomte



I PESTICIDI: IL LORO IMPATTO SULL'AMBIENTE E SULLA SALUTE DEGLI OPERATORI.

Un team di ricercatori francesi ha pubblicato un interessante volute relativo ai **pesticidi e fitofarmaci** analizzando il loro impatto sull'ambiente e la salute degli operatori del settore, e non solo. Un interessante report che analizza la situazione agricola e florovivaistica francese in relazione alle leggi sul controllo dei prodotti fitosanitari e sulle possibili ripercussioni presenti e future del loro uso. Per maggiori informazioni: <http://www.quae.com/fr/r4678-pesticides.html>

INFO UTILI



AGRICOLTURA 2.0: APRE L'APPLICAZIONE PAI SUL PORTALE SIAN.

E' attiva sul portale **SIAN** l'applicazione "**PAI - Piano Assicurativo Individuale**" la cui compilazione costituisce uno dei requisiti previsti dal **DM 12 gennaio 2015, n. 162**, per **accedere agli incentivi assicurativi previsti dalla PAC**. Il **PAI** è un documento univocamente individuato nel **SIAN**, predisposto ed elaborato da **ISMEA** sulla base delle scelte assicurative che l'agricoltore esegue e il cui modello relativo alle produzioni vegetali è allegato alla **Circolare di AGEA - Area Coordinamento - pubblicata il 2 luglio scorso** e inerente le modalità e condizioni per l'accesso ai contributi comunitari per le assicurazioni. Il beneficiario deve presentare il **PAI**, in parte precompilato in base alle informazioni presenti nel fascicolo aziendale, esclusivamente in forma telematica, utilizzando le funzionalità on-line messe a disposizione sul portale **SIAN**, direttamente o, avendo conferito mandato, tramite un **Centro Autorizzato di Assistenza Agricola (CAA)** accreditato dall'Organismo pagatore territorialmente competente. L'applicazione è disponibile su www.sian.it alla voce "**Piano assicurativo individuale e polizze assicurative**", nell'ambito dell'area riservata agli utenti abilitati ai servizi - sezione Sistema Integrato Gestione del Rischio. Per maggiori informazioni:

<http://www.ismea.it/flex/cm/pages/ServeBLOB.php/L/IT/IDPagina/9578>



20 ANNI DI RICERCA ED INNOVAZIONE PER ASTREDHOR.

Quest'anno **ASTREDHOR**, la rete che riunisce i principali istituti ricerca in floricoltura della **Francia**, celebra **20 anni** di attività. Creata nel 1995 sotto il nome di **Association nationale des structures d'expérimentation et de démonstration en horticulture** (pubblicato sul Journal Officiel, la "Gazzetta Ufficiale francese", del 16 agosto 1995), **ASTREDHOR** ha riunito 10 stazioni sperimentali francesi creando una rete di laboratori al fine di diffondere le conoscenze in ogni dipartimento e suddividere i vari campi di ricerca in floricoltura al fine di soddisfare le richieste del settore. Per maggiori informazioni: <http://www.astredhor.fr/>

EVENTI REGIONALI

28 – 31 luglio	CORSO DI POTATURA DEGLI ALBERI MONUMENTALI – Genova Corso sulla potatura degli alberi monumentali basato sulle moderne tecniche di arboricoltura: tipologie di potatura, tecniche di taglio, valutazioni della pianta, ecc. Organizzato dalla Scuola 3T sede di Genova . Per maggiori informazioni: http://www.formazione3t.it/calendario-attivita/potatura-degli-alberi-ornamentali-6
30 luglio – 2 agosto	FESTA DELL'AGRICOLTURA – Garlenda (Sv) Mostra-mercato agricola e di piante aromatiche organizzata da CIA Liguria . Per maggiori informazioni: http://www.festadellagricoltura.com/
3 – 7 agosto	CORSO DI TREE CLIMBING – Genova Corso di tree climbing certificato professionalizzante che insegna ad utilizzare le migliori e più sicure tecniche di lavoro in arrampicata sugli alberi. Organizzato dalla Scuola 3T sede di Genova . Per maggiori informazioni: http://www.formazione3t.it/calendario-attivita/potatura-degli-alberi-ornamentali-6
9 agosto	"ANTICA...MENTE E FESTA DELLA LAVANDA " – Bajardo (Im) Festa della lavanda con mercatini di prodotti tipici ed antichità. Per maggiori informazioni: http://www.ghirosveglia.it/

EVENTI ITALIANI

29 luglio h.11	TUTTE LE SFUMATURE DEL VERDE – Area Lounge del MiPAAF – Padiglione Italia – Expo Milano Tavola rotonda organizzata da Agrinsieme specifica sul florovivaismo italiano. Per maggiori informazioni: coordinamento@agrinsieme.it
8 – 9 agosto	UMBRIA CACTUS – Lugnano in Teverina (Tr) Mostra-mercato dedicata a piante grasse e succulente. Per maggiori informazioni: https://www.facebook.com/pages/Umbria-e-Cactus/143621033332141?sk=timeline

EVENTI ESTERO

31 luglio – 2 agosto	THE FLOATING FLOWER PARADE – Olanda Spettacolare sfilata di barche decorate con fiori sui canali del Westland . Info: http://www.varendcorso.nl/nl
9 – 14 agosto	INTERNATIONAL GARDEN CENTRE ASSOCIATION CONGRESS – Danimarca Congresso annuale indetto dall'associazione dei Garden Centre. Info: http://www.igccdenmark2015.org/

PANORAMICA



PARTECIPA AL CONCORSO "COLTIVA L'IDEA GIUSTA" PER STARTUP AGROFOOD.

Aperta la Call di "Il più bel lavoro del mondo" ideato da **Make a Change** e realizzato in partnership con **Ubi Banca**, giunta alla sua **V edizione**, dedicata alle startup agro-alimentari ad alto impatto sociale e ambientale e realizzata con il sostegno del **Ministero delle Politiche Agricole, Alimentari e Forestali, di Federsolidarietà e di Acli Terra**. Possono presentare domanda, **fino al 31 agosto**, le persone fisiche con idee progettuali finalizzate alla costituzione di nuove imprese, le imprese già costituite da non oltre 48 mesi, le imprese esistenti da oltre 48 mesi con nuove attività a scopo sociale/ambientale da sviluppare. Fonte: <http://www.iolavoroliguria.it/area-cittadino/notizie-per-i-cittadini/1206-partecipa-al-concorso-coltiva-l-idea-giusta-per-startup-agrofood.html?jij=1437136239129>



Redazione: Centro Regionale Servizi per la Floricoltura (CSF) ;

Via Quinto Mansuino, 12 18038 Sanremo (IM)

Tel 0184 5151056-8 fax 0184 5151077 ;

e-mail: csf@regione.liguria.it

SKYPE: csf_regioneliguria

Facebook: <https://www.facebook.com/agriligurianet>