



FlorNews



N° 137 28/09/2012

RIVIERA LIGURE
Regione Liguria

Bollettino di informazione per la floricoltura a cura del Centro Servizi per la Floricoltura della Regione Liguria (CSF) di Sanremo

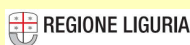
LA NOTIZIA

MANIFESTAZIONE D'INTERESSE PER LA VISITA ALLA FIERA FLORICOLA ESSEN IN GERMANIA.



L'Assessorato all'Agricoltura della Regione Liguria tramite il Centro Regionale Servizi per la Floricoltura invita gli operatori floricoli liguri a manifestare la propria volontà di partecipare ad una nuova edizione del viaggio di aggiornamento alla **Fiera Internazionale Floricola IPM - ESSEN (Germania) per l'anno 2013**, attività che, da ormai 4 anni a questa parte, ha raccolto molte iscrizioni. Le pre-adesioni possono essere inviate per mail o comunicate per via telefonica al **Centro Regionale Servizi per la Floricoltura** Tel: 0184-5151056/58 ; Fax: 0184-5151077 ; csf@regione.liguria.it ; SKYPE: csf_regioneliguria. Per maggiori informazioni sulla fiera: Info: <http://www.ipm-messe.de>

CESSAZIONE DELLO STATO DI GRAVE PERICOLOSITÀ INCENDI BOSCHIVI.



Con il **decreto n. 2 del 25/09/2012** la Regione Liguria revoca lo stato di grave pericolosità incendi boschivi. Per maggiori informazioni: www.agriligurianet.it ; massimo.galardi@regione.liguria.it ; Tel. 010-5485358 ; Fax 010-5484909



TENDENZE METEO e INFO - PREVISIONALI - IMPERIA - SAVONA

Dati Meteo dal 10/9/2012 al 23/9/2012

PROVINCIA DI IMPERIA

Capannina	T° max	T° med	T° min	Piogge
Imperia	25.0	21.8	18.5	0.0
Sanremo	24.4	21.8	19.2	0.0
Dolceacqua	26.4	19.2	13.3	0.0
Ventimiglia	24.7	20.5	17.0	0.0

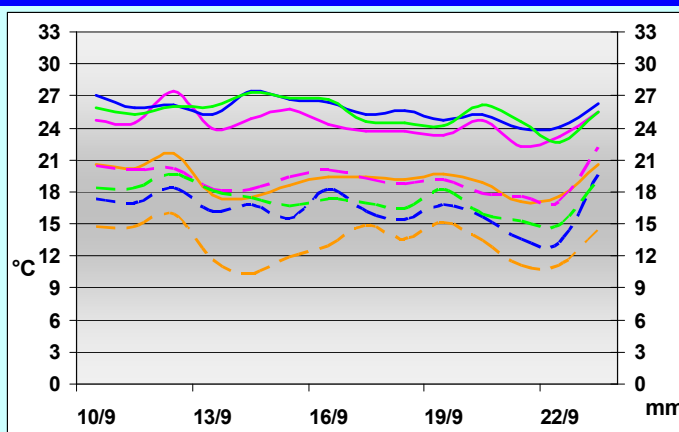
PROVINCIA DI SAVONA

Capannina	T° max	T° med	T° min	Piogge
Albenga	25.5	20.4	16.1	0.2
Savona	25.2	21.3	18.0	1.6
Cisano sul Neva	25.7	20.6	16.4	0.0
Pietra Ligure	25.4	21.0	17.4	0.0
Ortovero	26.9	19.7	14.0	0.0

(per i valori di temperatura sono state calcolate le medie, mentre per le precipitazioni è stato calcolato il cumulato)

Grafico: andamento termo - pluviometrico dal 10/9/2012 al 23/9/2012 per le stazioni di Dolceacqua e San Remo (IM), e di Cisano sul Neva e Pietra Ligure (SV).

P(mm) Dolceacqua	P(mm) San Remo
P(mm) Cisano sul Neva	P(mm) Pietra Ligure
T min Dolceacqua	T max Dolceacqua
T min San Remo	T max San Remo
T min Cisano sul Neva	T max Cisano sul Neva
T min Pietra Ligure	T max Pietra Ligure



Situazione meteo ultime due settimane

Temperature:

i valori massimi si sono attestati tra i 24 e i 27°C, senza grosse oscillazioni; i minimi, invece, dopo un iniziale incremento fino a 18-21°C sono poi lentamente scesi, raggiungendo i 14-17°C nella notte del 22/09, per poi crescere nuovamente.

Precipitazioni:

gli eventi piovosi del periodo sono stati pressoché nulli.

PREVISIONI METEO dal 28/9 al 3/10 su elaborazione del CFMI-PC (ex CMIRL) (www.arpal.gov.it)

Venerdì 28	Sabato 29	Domenica 30	Lunedì 1	Martedì 2	Mercoledì 3
Temp =	Temp =	Temp =	Temp ↓	Temp ↑	Temp ↓
Poco nuvoloso. Peggioramento in serata.	Perturbazione con piogge e temporali.	Perturbazione con piogge e temporali.	Miglioramento. Possibili piogge residue.	Variabile con schiarite.	Sereno o poco nuvoloso.

E' possibile ricevere SMS GRATUITI su allerte meteo relative ai singoli Comuni della Liguria. Per registrarsi: 0187-278770/73 o caarservizi@regione.liguria.it

AVVERTENZE COLTURALI e FITOSANITARIE

A cura dell'Istituto Regionale per la Floricoltura di Sanremo, in collaborazione con i tecnici della Cooperativa "L'Ortofrutticola" di Albenga e della Cooperativa "Riviera dei Fiori" di Arma di Taggia.

Nota informativa per il periodo: 28/09/2012 - 11/10/2012

AVVERTENZE GENERALI

Le temperature iniziano lentamente ad abbassarsi, soprattutto quelle notturne, e sono arrivate le prime piogge dopo una lunga estate siccitosa che, in ambito floricolo, ha penalizzato soprattutto le coltivazioni in pien'aria di specie da fronda e ramo fiorito. Stanno riducendosi anche i danni da "colpi di caldo", problema che nelle scorse settimane aveva interessato alcune coltivazioni di margherite e ciclamini in serra, e di ranuncoli in pien'aria.

In questo periodo le condizioni climatiche risultano particolarmente favorevoli allo sviluppo di alcune malattie, come le tracheomicosi e le malattie da oomiceti, agenti di marciumi basali e peronospore.

Le **tracheomicosi** sono malattie causate da patogeni che si localizzano prevalentemente nel vascolare legnoso, quali *Verticillium dahliae* e *Fusarium oxysporum* ff. spp., e che si manifestano principalmente con nanismo, appassimento, giallume e necrosi; in genere le piante affette da queste malattie presentano l'imbrunimento dell'apparato vascolare. Questi sintomi possono comparire contemporaneamente o in successione, o possono prevalere uno sull'altro in funzione della pianta ospite, del patogeno o delle condizioni ambientali/colturali. Recentemente si sono osservati casi di verticilliosi su crisantemo e dodonea, e di tracheofusariosi soprattutto su margherita, crisantemo e, in forma sporadica, su ranuncolo e ciclamino. Poiché i pochi prodotti chimici impiegabili per la lotta (in pratica solo i tiofanati), non sempre si mostrano pienamente efficaci (specie contro le tracheofusariosi) è molto importante fare ricorso a tutte quelle misure agronomiche atte a prevenire o comunque ostacolare le infezioni. Tra queste misure la più importante è quella di porre attenzione, all'impianto, ad utilizzare materiale di propagazione sano (per approfondimenti vedere FlorNews n° 51 del 12/06/2009). In caso di infezioni su piante in vaso si raccomanda di eliminare i substrati e di non reimpiegare i vasi per i cicli successivi senza averli prima disinfettati, mentre per le coltivazioni in pieno campo è importante a fine ciclo eliminare le piante nella loro interezza, in modo da non lasciare residui vegetali infetti, ed effettuare la disinfezione del terreno (per informazioni sulla disinfezione del terreno vedere FlorNews n° 129 dell'08/06/2012).

Gli **oomiceti** comprendono molte specie agenti di marciumi basali, quali *Pythium* e *Phytophthora*, nonché di peronospore, e siccome le condizioni climatiche stanno rapidamente diventando favorevoli al loro sviluppo e già iniziano a manifestarsi i primi casi in particolare su importanti colture, quali basilico, nevena, ranuncolo, margherita, aromi, si consiglia di cautelarsi programmando idonei trattamenti a scopo preventivo. Per quanto riguarda le peronospore si rimanda alle note pubblicate nei Bollettini FlorNews n° 118, del 09/01/2012, e n° 62, del 13/11/2009.

I **marciumi basali da *Phytophthora* spp. e *Pythium* spp.** sono sicuramente tra le avversità fungine più favorite in questo periodo in quanto prediligono elevata umidità ambientale, temperature estive/autunnali, disponibilità di tessuti teneri. I sintomi che più comunemente manifestano le piante colpite sono deperimenti associati a marciumi della parte basale del fusto e delle radici. Talvolta possono causare seccumi rameali, e a questa forma di attacco sono soggette soprattutto piante in vaso allevate in vivai che utilizzano sistemi di irrigazione a pioggia. La lotta verso questi patogeni deve basarsi soprattutto sulla profilassi e l'adozione di opportuni accorgimenti agronomici. Questi miceti in presenza di ristagni di acqua nel terreno si diffondono rapidamente a macchia d'olio, è pertanto importante creare un adeguato drenaggio, favorire l'aerazione dell'ambiente e adottare sistemi di irrigazione localizzata. Inoltre si consiglia di cercare di impiegare materiale di propagazione sano, disinfettare preventivamente il terreno o il substrato ed effettuare concimazioni equilibrate. Su colture suscettibili, in caso di condizioni ambientali favorevoli al patogeno, intervenire preventivamente con trattamenti fungicidi a base di fosetil alluminio (attivo contro *Phytophthora* spp.) o propamocarb. In presenza della malattia eliminare le piante infette ed intervenire con formulati ad es. a base di metalaxil-M, ..., dimetomorf (aut. su garofano e gerbera è attivo contro *Phytophthora*), propamocarb, ... Buoni risultati si sono ottenuti mediante l'impiego preventivo di microrganismi antagonisti quali *Trichoderma* spp. (per approfondimenti vedere FlorNews n° 62 del 13/11/2009).

Tra i parassiti animali quelli più dannosi in questo periodo sono:

- **Tripidi** (in particolare *Frankliniella occidentalis*): sono presenti su molte colture, quali rosa, *Asparagus* spp., crisantemo, ciclamino, ... In caso di nuovi impianti, ad es. ranuncolo, anemone, margherita, si consiglia di iniziare a monitorare la loro presenza fin dal germogliamento delle piante, posizionando trappole cromotropiche, e di intervenire al loro primo apparire in modo da limitare il rischio di trasmissione di malattie virali. Si ricorda che è molto importante curare la pulizia degli impianti ed eliminare le erbe infestanti, soprattutto quelle che crescono nelle aree circostanti all'impianto che potrebbero costituire dei focolai e quindi ridurre l'efficacia degli interventi sulla coltura. Per la lotta si possono alternare formulati ad es. a base di abamectina, acrinatrina, lufenuron, metiocarb, formetanato, spinosad, clorpirifos, piretroidi, ... verificando la selettività dei prodotti prima del loro impiego e seguendo opportune precauzioni (ad es. è sconsigliata l'applicazione del formetanato con temperature elevate).

- **Lepidotteri**: le larve di nottuidi (soprattutto *Spodoptera littoralis*) e torcricidi (*Cacoecimorpha pronubana*, *Epichoristodes acerbella*, ...) stanno danneggiando molte colture: crisantemo, rosmarino, Limonium, calla, ciclamino, . Per combatterle si possono impiegare prodotti a base di spinosad, clorpirifos, piretroidi, etofenprox, lufenuron, ..., nonché preparati microbiologici a base di *Bacillus thuringiensis* subsp. *aizawai* (efficace soprattutto contro larve di nottuidi) e *Bt* subsp. *kurstaki* (efficace soprattutto contro larve di torcricidi). Si ricorda che questi trattamenti, e specialmente quelli con *BT*, sono tanto più efficaci quanto più si interviene su larve giovani in sviluppo. Un valido aiuto può comunque venire dall'impiego di trappole a feromoni utili per la cattura massale dei maschi adulti.

- **Aleurodidi**: infestazioni presenti soprattutto su coltivazioni di poinsettia e lantana. Per approfondimenti vedere FlorNews n° 136 del 14/09/2012.

- **Afidi**: presenti soprattutto su crisantemo. Al comparire delle prime colonie si consiglia di intervenire con aficidi ad es. a base di neonicotinoidi, piretroidi, pymetrozine, ...; interventi tempestivi sono importanti anche per limitare la trasmissione di malattie virali e lo sviluppo di fumaggini. Si consiglia ai coltivatori di ranuncoli di adottare criteri di difesa alternativi al mezzo chimico, quali ad es. l'impiego di reti anti insetto per impedire l'ingresso degli afidi negli impianti e limitare il rischio di diffusione di virus.



Foto Coop. Ortofrutticola



Foto IRF



Foto IRF

Ovature di *Spodoptera* sp. su margherita.

Piante di ranuncolo che manifestano i caratteristici sintomi di una tracheopatia: appassimento, giallume fogliare ed imbrunimento vascolare.

Di seguito si riportano alcune problematiche di particolare rilievo:

COLTURA	PROBLEMI EMERGENTI	INTERVENTI FITOSANITARI/COLTURALI CONSIGLIATI
Anemone	- Necrosi fogliari	- Alterazioni necrotiche fogliari, attribuite ad infezioni virali (TSWV), sono state sporadicamente osservate in alcuni impianti.
Aromatiche	- Lepidotteri - Mal bianco - Peronospora	- Su <u>rosmarino</u> si osservano erosioni sui rami, causate da larve di lepidotteri, che, nei casi più gravi, causano il disseccamento della parte distale. - Attacchi di mal bianco sono presenti su piante di <u>salvia e rosmarino</u> . - La peronospora è diffusa in molti impianti di <u>basilico</u> . Si raccomanda di adottare criteri agronomici atti ad evitare gli eccessi di umidità. Dove possibile prediligere sistemi di irrigazione sottochioma ed intervenire prontamente con antiperonosporici autorizzati.
Calla e Limonium	- Lepidotteri	- In alcuni impianti si osservano gravi erosioni fogliari causate da infestazioni, talvolta intense, di larve di lepidotteri notturni.
Ciclamino	- Lepidotteri - Acari tarsonemidi - Fisiopatia	- Osservate, in modo piuttosto sporadico, erosioni da larve di <i>Spodoptera</i> spp.: si consiglia di posizionare le trappole per la cattura massale degli adulti, di impiegare formulati a base di <i>Bacillus thuringiensis</i> e, in caso si rendesse necessario il ricorso alla lotta chimica, impiegare formulati ad es. a base di spinosad (ovo larvicida), emamectina benzoato (larvicida), piretroidi (soprattutto adulticidi). - Acari tarsonemidi (<i>Polyphagotarsonemus latus</i>) causano deformazioni su foglie e fiori e arresto vegetativo. Le condizioni climatiche sono favorevoli al loro sviluppo ed in alcuni impianti si sono osservate le prime infestazioni. Si consiglia di monitorare gli impianti in modo da intervenire al primo apparire; la lotta può essere condotta impiegando formulati adulticidi a base di fenpiroximate o abamectina, alternati a ovo larvicidi, ad es. a base di exitiazox. Per alcuni aspetti i danni causati agli steli fiorali dai tarsonemidi possono essere simili a quelli provocati da altre malattie virali (da CMV) o fungine (antracnosi): nel dubbio effettuare approfondimenti diagnostici. - Per ridurre le temperature delle scorse settimane, in alcuni impianti si è fatto ricorso a reti ombreggianti o all'imbiancatura dei vetri. Inevitabilmente si è ridotta anche la radiazione al suolo, per cui in alcuni impianti si osserva un eccessivo allungamento degli steli fogliari che vanno a coprire i fiori.
Crisantemo	- Afidi - Lepidotteri - Raghetto rosso - Minatrici - Tracheomicosi	- Afidi (soprattutto <i>Aphis fabae</i>) presenti soprattutto in impianti da reciso. - Danni da larve di lepidotteri notturni e tortrici sono presenti soprattutto su piante in vaso. - I tripidi stanno danneggiando i fiori e i casi più gravi si osservano in impianti da reciso. - Danni da minatrici fogliari si osservano soprattutto su alcune varietà da reciso. Per la lotta in genere si impiegano insetticidi ad es. a base di ciromazina, abamectina o spinosad. - Focolai di <i>Tetranychus urticae</i> sono presenti soprattutto in alcuni impianti in vaso. Intervenire con acaricidi ad es. a base di abamectina, bifenazate, tebufenpirad, ... - Casi di tracheoverticilliosi sono stati rinvenuti su piante da reciso, mentre la tracheofusariosi si è osservata soprattutto su piante in vaso.
Garofano	- Lepidotteri - Raghetto rosso - Fusariosi	- Lepidotteri: diffusi gli attacchi di larve di tortrici. - <i>Tetranychus urticae</i> continua a rappresentare un pericolo per le coltivazioni, e in alcuni casi sta causando danni gravi. Intervenire con acaricidi ad es. a base di abamectina, bifenazate, fenbutatin ossido (non sul fiore), pyridaben e tebufenpirad (attivi sulle forme mobili), clofentezine, verificandone prima la selettività. - Osservati sia casi di tracheofusariosi che di alterazioni degli steli da <i>Fusarium roseum</i> .
Iberis (Nevina)	- <i>Plutella xylostella</i> - Peronospora	- <i>Plutella xylostella</i> : iniziano gli attacchi a carico delle foglie, e nel caso delle piante madri anche delle silique che contengono i semi. Lotta: effettuare trattamenti insetticidi con formulati a base di piretroidi, clorpirifos, regolatori di crescita, ... - Peronospora: la malattia è presente in modo contenuto, però le condizioni climatiche di questo periodo potrebbero favorirne la diffusione. Si consiglia pertanto di monitorare gli impianti in modo da intervenire alla comparsa dei primi sintomi.
Lantana	Aleurodidi Raghetto rosso	- Aleurodidi: in molti impianti in serra sono ancora presenti infestazioni di <i>Bemisia</i> sp. Per la lotta si può ricorrere all'impiego di formulati ad es. a base di imidacloprid, thiamethoxam, Approfondimenti su aleurodidi nel FlorNews n° 136 del 14/09/12.

		- Ragnetto rosso: infestazioni diffuse, gravi in alcuni impianti. Per la lotta è possibile ricorrere all'impiego di formulati ad es. a base di exitiazox, abamectina, bifenazate, fenpiroximate.
Margherita	- Marciumi basali - Tracheofusariosi	- Attacchi di <i>Phytophthora nicotianae</i> stanno causando perdite, talvolta molto gravi, soprattutto su piante destinate alla produzione di alberelli. - In alcuni vivai si sono verificati deperimenti da <i>F. oxysporum</i> f. sp. <i>chrysanthemi</i> . Si raccomanda di verificare lo stato di salute delle piante - soprattutto delle piante madri -, di effettuare opportune indagini di laboratorio all'apparire dei primi sintomi di deperimento, ed eliminare il materiale sintomatico. Approfondimenti su questa coltura sono nel FlorNews n° 102, del 29/05/2011, e 104, del 24/06/2011.
Poinsettia	- Aleurodidi	- Infestazioni diffuse soprattutto su alcune varietà più sensibili. Approfondimenti su aleurodidi nel FlorNews n° 136 del 14/09/12.
Ranuncolo	- Lepidotteri - Rizottoniosi - Marciume radicale - Tracheofusariosi	- Le larve di lepidotteri terricoli stanno già iniziando a causare i primi danni nei nuovi impianti in piena terra. La paglia impiegata per proteggere le piantine può favorire l'instaurarsi di condizioni ambientali favorevoli agli insetti e rendere poco visibili gli inizi degli attacchi. Si raccomanda di monitorare gli impianti e alla comparsa delle prime erosioni intervenire con insetticidi adatti. - In alcuni impianti si osservano ancora gli esiti di attacchi di <i>Rhizoctonia solani</i> . La malattia dovrebbe attenuarsi con l'abbassarsi delle temperature. - In alcuni impianti sono hanno iniziato a comparire casi di marciumi radicali da <i>Pythium</i> sp. Al contrario della rizottoniosi, le condizioni ambientali sono favorevoli allo sviluppo di questa malattia per cui è importante adottare criteri atti a prevenirla, come suggerito nell'introduzione. - Deperimenti associati alla presenza di <i>Fusarium</i> sono stati rinvenuti in alcuni impianti. Sono in corso accertamenti. Approfondimenti su questa coltura sono nel Flornews n°134 del 17/08/2012.

Per informazioni:

Laboratorio di Patologia da Funghi e Batteri dell'Istituto Regionale per la Floricoltura di Sanremo (IM): martini@regflor.it,

Servizio Tecnico della Cooperativa L'Ortofrutticola di Albenga (SV): asstec@ortofrutticola.it,

Servizio Tecnico della Cooperativa Floricoltori Riviera dei Fiori di Arma di Taggia (IM): restuccia@rivierafiori.net.

Tutti i **bollettini pubblicati** dal 2007 ad oggi possono essere consultati presso il portale ufficiale della Regione Liguria dedicato all'agricoltura all'indirizzo <http://www.agriligurianet.it> seguendo il percorso: [Home](#) / [attività regionali](#) / [strumenti e centri servizi](#) / [centro servizi floricoltura](#) / [bollettino di floricoltura](#).

MERCATI E INDAGINI ECONOMICHE



DATI CENSIMENTO 2010: INTERNET CONQUISTA ANCHE LE AZIENDE AGRICOLE.

Le imprese informatizzate sono **oltre 60mila: quasi il 4% del totale**, ma il **doppio rispetto** ai dati del **Censimento Agricolo del 2000**. Boom dei siti e passi avanti anche nella gestione aziendale e nella vendita dei prodotti, sono le elaborazioni che emergono dai dati del **Censimento Agricoltura 2010**.

Nel complesso, la fotografia scattata dall'Istat ha rilevato poco meno di **61.000 aziende** informatizzate, pari al **3,8% delle censite**, la quota raggiunge i livelli massimi nel **Nord-ovest (10,9%)** e nel **Nord-est (8,1%)**, mentre tocca i valori minimi nelle Isole (**2,0%**) e nel **Sud (1,3%)**. Tra le regioni spiccano la **Lombardia (15,3%)** e delle due Province autonome di **Bolzano (14,9%)** e **Trento (11,4%)**. Per quel che riguarda nello specifico la **Liguria** abbiamo **1.205 aziende** informatizzate, pari al **6%** sul totale.

Fonti: <http://www.pianetapsr.it/flex/cm/pages/ServeBLOB.php/L/IT/IDPagina/631> ; <http://dati-censimentoagricoltura.istat.it/>



AGEA: NOMINATO IL NUOVO DIRETTORE UNICO.

È **Guido Tampieri** il nuovo direttore unico di **AGEA (Agenzia per le Erogazioni in Agricoltura)** che si occuperà di guidare l'ente durante il riordino previsto dalla spending review. **Tampieri** è stato, negli anni, **assessore all'Agricoltura dell'Emilia Romagna** e sottosegretario al **Ministero delle Politiche Agricole**. Per maggiori informazioni: <http://www.agea.gov.it>



NUOVA PAC – SEMPRE PIÙ PROBABILE UNO SLITTAMENTO AL 2014.

Rischio slittamento **al 2014 per la nuova Politica agricola comune (Pac)** dell'Unione Europea. Lo ha annunciato il presidente della **Commissione Politiche Agricole del Parlamento Europeo, Paolo De Castro**, durante gli **Stati Generali dell'Agricoltura**, svoltisi a **Genova** lo scorso **21 settembre**. In caso di slittamento, alquanto verosimile, sarà prolungata di un anno anche l'efficacia anche del **PSR-Programma di Sviluppo Rurale 2007-2013**. Fonti: **Agi (21 settembre 2012)**, <http://www.georgofili.info/detail.aspx?id=1037>

ATTIVITA' DEI SERVIZI



FATTORIE DIDATTICHE APERTE IN LIGURIA IL PRIMO WEEKEND DI OTTOBRE.

Sabato 6 e domenica 7 ottobre 2012 torna la quinta edizione di "Fattorie Didattiche Aperte della Liguria" evento organizzato dalla **Regione Liguria, Unioncamere Liguria, con la collaborazione di Confederazione Italiana Agricoltori, Confagricoltura Liguria e Coldiretti**, in cui le fattorie didattiche del territorio regionale aprono le porte ai visitatori con attività didattiche gratuite su prenotazione, per grandi e piccini. Per informazioni: www.agriligurianet.it ; Tel 010-5488648 ; Fax 010-5484909 ; silvia.benatti@regione.liguria.it



PATENTINI AGROFARMACI – I CORSI ED ESAMI DI SAVONA E SANREMO.

Ecco le date di corsi ed esami per il rilascio e rinnovo dei patentini per l'uso degli agrofarmaci nella zona di **Savona: mercoledì 10 ottobre ore 8.45-10.45 corso ASL, ore 11-13 corso fitosanitario; lunedì 15 ottobre ore 11 esame**. Sede del corso e dell'esame: **Ex Comunità Montana del Giovo**. Per maggiori informazioni: www.agriligurianet.it ; **Damiano Mazzarello**: Tel. 010-5484782 ; Fax. 019-801304 ; damiano.mazzarello@regione.liguria.it
Per la zona di **Sanremo** i corsi invece si tengono ogni **1° mercoledì del mese** (in ottobre: **mercoledì 3**) dalle **9,00 alle 11,00** per i rinnovi e dalle **9,00 alle 13,00** per il primo rilascio. **L'esame si tiene il 2° mercoledì di ogni mese** (in ottobre: **mercoledì 10**) presso il **Mercato dei Fiori di Sanremo** nella sala della **Biblioteca del Servizio Fitosanitario Regionale e Centro Regionale Servizi per la Floricoltura**. Per maggiori informazioni: www.agriligurianet.it ; Tel.0184-5151069; sandro.giordano@regione.liguria.it ; massimo.merini@regione.liguria.it

PUBBLICAZIONI E SITI INTERNET DI INTERESSE



EUROPABOOK.EU – IL NUOVO PORTALE SUI FINANZIAMENTI UE.

Europabook.eu è un portale che si propone di rendere più comprensibili, accessibili e di facile consultazione le pratiche per accedere ai finanziamenti indetti dall'**Unione Europea**. Il sito permette di selezionare i partner più pertinenti per un determinato progetto e di conoscere dunque le iniziative già finanziate in un dato programma. Ma **Europabook** non è solo questo, non è solo un sito di consultazione e semplificazione ma offre ai partner anche la possibilità di collaborare attraverso uno spazio web condiviso, quindi è possibile unire anche paesi ed enti molto distanti tra di loro con un solo click. Il portale infine supporta le organizzazioni sotto l'aspetto tecnico della presentazione delle proposte e permette di condividere i risultati raggiunti da ogni progetto. Per maggiori informazioni: <http://www.europabook.eu/>

INFO UTILI



NASCE GARDEN SUN – NUOVO SALONE DEL FLOROVIVAISMO DI QUALITA'.

Torna anche quest'anno l'appuntamento con **SUN**, il **Salone Internazionale dell'Esterno** che da 30 anni fa da vetrina ai professionisti della gestione e progettazione di esterni, con una grande novità. Al suo interno nasce infatti **Garden Sun**, mostra-mercato dedicata al florovivaismo di qualità e alla progettazione del verde su larga scala. Tra le numerose iniziative, si svolgeranno degli incontri dedicati ai temi della grande progettazione verde, italiana e internazionale, con studi di architettura, paesaggisti, Amministrazioni Pubbliche, politici e dirigenti delle Istituzioni, pianificatori del verde, grandi contractors in collaborazione con **PAYSAGE-Architettura del Paesaggio, organo ufficiale dell'AIAP**. Il tutto si svolgerà dal **7 al 9 ottobre** presso la **Fiera di Rimini**. Per maggiori informazioni: <http://www.sungiosun.it/> ; Tel. 02-86451078 ; Fax 02-86453506 ; fcrespi@fierecom.it



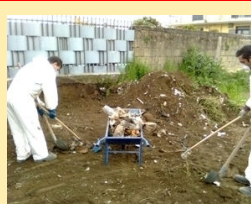
FINO AL 15 OTTOBRE È ANCORA POSSIBILE ISCRIVERSI AL PREMIO MARIO RAVA'.

La **Fondazione Mario Rava** bandisce un premio per una tesi di laurea specialistica o di laurea magistrale discussa in una Università degli studi italiana o estera, purché operante in un Paese appartenente all'**Unione Europea**, su argomenti attinenti i rapporti tra **agricoltura e mondo del credito**, discussa nel periodo intercorrente tra il **1° gennaio 2010 e il 31 luglio 2012**. È possibile iscriversi sino al **15 ottobre**. Per maggiori informazioni: <http://www.fondazionemariorava.eu/premio.php>



CONVEGNO SU DIRETTIVA SULL'USO SOSTENIBILE DEI PRODOTTI FITOSANITARI.

La **Fondazione Minoprio** organizza il **16 e 17 ottobre** un convegno che tratterà approfonditamente gli aspetti normativi e gli strumenti applicativi della **Direttiva sull'uso sostenibile dei prodotti fitosanitari: applicazione, strumenti e criticità nelle condizioni italiane**. L'incontro è organizzato nell'ambito delle attività di informazione del **PSR** e la partecipazione è gratuita. Per maggiori informazioni: <http://www.fondazioneminoprio.it/> ; Tel. 031-900224 (int. 208) ; g.dangelo@fondazioneminoprio.it



NUOVE NORME PER LA MOVIMENTAZIONE DEI RIFIUTI IN AZIENDA.

La **legge n° 35/2012** che ha convertito in legge il **decreto n° 5/2012 "decreto semplificazioni"**, all'**articolo 28**, ha stabilito che la movimentazione dei rifiuti tra fondi appartenenti all'azienda agricola stessa, anche se si percorre strade pubbliche, non è considerata trasporto qualora sia finalizzata unicamente al raggiungimento del luogo di messa a dimora dei rifiuti in deposito temporaneo e la distanza tra i fondi non sia superiore a 10km. Testo completo del decreto: http://www.governo.it/GovernoInforma/Dossier/semplifica_italia/DECRETOLEGGE9FEBBRAIO2012_5.pdf

EVENTI REGIONALI

29 - 30 settembre



FIORI E FRUTTA DI QUALITÀ – Celle Ligure (SV)

Evento ortoflorovivaistico e di biotecnologie al servizio dell'ambiente, organizzato dal **Comune di Celle Ligure** con la collaborazione del **Consorzio Promotur** e il patrocinio del **FAI Delegazione di Savona**. Per maggiori informazioni: **IAT Celle Ligure**: Tel. 019-990021 ; celleligure@inforiviera.it ; www.fiorifruttaqualita.it ; fiorifruttaqualita@libero.it

5 ottobre h.16.30



LE ECCELLENZE DEL NOSTRO TERRITORIO TRA TRADIZIONE E INNOVAZIONE: RISORSE PER UN RILANCIO – Sala Roof 1 – teatro Ariston – Sanremo (IM)

Convegno dedicato alle produzioni del Ponente Ligure con spazio anche alla floricoltura con un intervento di **Alberto Biancheri** della ditta **Biancheri Creations**. Sarà presente anche il presidente regionale **Claudio Burlando**. Per maggiori informazioni: **Sanremo Insieme**: tel. 328-8656275 ; sanremoinsieme@gmail.com

9 ottobre h.15.30



LA FLORICOLTURA DEL PONENTE LIGURE TRA RICERCA, FISCALITÀ E OPPORTUNITÀ – Sala Convegni Coldiretti Albenga – Coop l'Ortofrutticola – Albenga (SV)

Convegno organizzato da **Coldiretti**, a seguire inaugurazione della nuova sede. Per maggiori informazioni: <http://www.savona.coldiretti.it> ; Tel. 019-824653 ; Fax 019-8401387 ; savona@coldiretti.it

10 ottobre h.17.30



IL GIARDINO, TENDENZE NELLA PROGETTAZIONE CONTEMPORANEA - Casino di Lettura – Savona

Conferenza aperta al pubblico organizzata dal **Garden Club di Savona** per indagare le ultime tendenze sulla progettazione del giardino e più in generale del paesaggio, tenuta dall'**Arch. Paesaggista Simone Ottonello**, **Segretario Regionale dell'AIAPP**. Per maggiori informazioni: <http://www.simoneottonello.it> ; Mob. 338-4495626 ; info@simoneottonello.it

11 e 12 ottobre



OTTOBRE DI PACE _ CORSI E PERCORSI – Ventimiglia e Sanremo (IM)

All'interno della rassegna **Corsi e Percorsi** dalla manifestazione **Ottobre di Pace**, si terranno due incontri dedicati al paesaggismo e biodiversità: **giovedì 11 ottobre alle 15.30 presso la Sala Dopolavoro Ferroviario di Ventimiglia – Oro Verde: i Polmoni del Pianeta** ; **venerdì 12 ottobre alle 16.30 presso la Sala Punto d'Incontro della Coop di Sanremo – La Città Ideale: Friburgo**. Per maggiori informazioni ed altre iniziative: presso tutti i punti soci dei supermercati ed ipermercati Coop: numero verde: 800 017 247 ; soci&consumatori@liguria.coop.it

EVENTI ITALIANI

Fino al 29 settembre



REGIONAL DISCUSSION FORUM – Reggio Emilia e Bologna

Dal **17 al 29 settembre 2012**, si svolge in tutta l'**Emilia-Romagna** il "Regional Discussion Forum", evento diffuso sul tutto il territorio regionale, realizzato dal **Parlamento europeo (Ufficio per l'Italia)**, insieme ai **Centri Europe Direct presenti in Emilia Romagna**. Al centro del programma, articolato in 7 eventi, il **Forum Regionale "Ricerca, innovazione e conoscenza in agricoltura: l'Europa verso il 2020"**, attorno al quale ruotano iniziative satellite che si terranno in varie città della regione. Il programma dettagliato è disponibile qui: <http://www.mediagroup98.com/rdf2012/> . Per maggiori informazioni: **Centro Europe Direct dell'Assemblea Legislativa della Regione Emilia-Romagna**: Tel.051-5275122 ; europedirect@regione.emilia-romagna.it

29 – 30 settembre

FESTA DEI NONNI ... DALLA TRADIZIONE AL FUTURO – Mercato dei Fiori di Pescia (PT)

Mostra-mercato florovivaistica con la partecipazione del maestro fiorista olandese **Gerwin Van Den Boogaard**. Per maggiori informazioni: Mob: 333-9919740

29 – 30 settembre

FLORALIA – piazza San Marco – Milano

Mostra-mercato florovivaistica benefica. Per maggiori informazioni: <http://www.floraliamilano.it/>

5 – 7 ottobre



ORTICOLARIO – Villa Erba - Cernobbio (Co)

Mostra-mercato florovivaistica di rarità vegetali e giardinaggio. Per maggiori informazioni e programma completo: <http://www.orticolario.it/> ; Tel. 031-3491 ; Fax. 031-340540 ; info@orticolario.it

11 – 14 ottobre



FRUTTI E FIORI ANTICHI IN PUNTA DI PENNELLO - Biblioteca di Villa Bardini – Firenze

L'associazione culturale **Hortus Artis - il giardino dell'arte**, in collaborazione con la **Società Toscana di Orticoltura** presenta il corso autunnale di disegno e acquerello botanico tenuto da **Maria Rita Stirpe** dedicato allo studio dal vero di antiche varietà di frutta coltivate in **Toscana**. Per maggiori informazioni e iscrizioni: <http://www.mariaritastirpe.it> ; info@mariaritastirpe.it

12 – 14 ottobre

HARBOREA – Villa Mimbelli – Livorno (LI)

Festa delle Piante e dei Giardini d'Oltremare giunta alla seconda edizione. Per maggiori informazioni: <http://www.harborea.com>



18 ottobre h.10.00

CONVEGNO ASSOFIORISTI – Auditorium “Antonio Nori” – Roma

“Quale futuro per l'imprenditore Fiorista. Formazione ed albo professionale - esperienze legislative europee a confronto” questo il titolo del meeting/convegno nazionale Assofioristi. Per maggiori informazioni: <http://www.assofioristi.it/>; Tel 0547-622604; Fax 0547-610606; luisapieri@confesercenticesenate.com; http://www.confesercentibat.it/index2.php?option=com_content&do_pdf=1&id=1281

EVENTI ESTERO

10 – 12 ottobre

IFEX – Makuhari Messe – Tokyo (Giappone)

Mostra-mercato internazionale di floricoltura tra le più importanti al mondo. Info: <http://www.ifex.jp/en/>

15 – 17 ottobre

BARCELONA FLORA 2012 – Barcellona (Spagna)

Masterclass di arte floreale organizzato dalla scuola di arte floreale della Catalunya. Info: <http://www.escolaartfloral.org/ca/>; Tel. +34-93247-0205; recepicio@escolaartfloral.org

15 – 18 ottobre

LIGHT IN HORTICULTURAL SYSTEMS – Wageningen (Olanda)

Seminario internazionale dedicato all'uso artificiale della luce in floricoltura. Info: <http://www.lightsym2012.com/>; info@lightsym2012.com

16 – 19 ottobre



X INTERNATIONAL SYMPOSIUM ON POSTHARVEST QUALITY OF ORNAMENTAL PLANTS - Porto de Galinhas, Pernambuco (Brasile)

Simposio internazionale sul post-raccolto di qualità in floricoltura. Info: <http://www.ispqop2012.ufv.br/>; <http://www.ispqop2012.ufv.br/>; ispgop_2012@yahoo.com.br

PANORAMICA

14 ottobre



CORSO DI ASSAGGIATORE DI VINO – Cooperativa Riviera dei Fiori – Arma di Taggia (IM)

Organizzato dall'Onav di Imperia, un corso di 18 lezioni con degustazione di oltre 60 vini che durerà sino al 16 dicembre 2012 e si svolgerà di martedì e domenica sera secondo le modalità del programma. Per maggiori informazioni: imperiam@onav.it; Mob. 331-3696052; 339-5288094

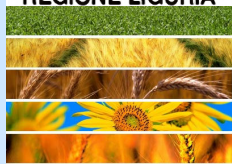


RI-SCATTI DELLA TERRA: CONCORSO FOTOGRAFICO DELLA REGIONE PIEMONTE.

La Regione Piemonte, nell'ambito del piano di comunicazione del Programma di Sviluppo Rurale 2007-2013, bandisce la prima edizione del concorso fotografico **Ri-scatti della terra** che si propone di coinvolgere tutti gli appassionati di fotografia con l'obiettivo di rappresentare, attraverso le immagini, l'agricoltura che sta cambiando. L'iscrizione al concorso va fatta entro e non oltre il **15/10/2012** compilando il modulo scaricabile dal sito. Il termine ultimo per la consegna del materiale fotografico è invece fissato per il **30/10/2012 entro le ore 12** (farà fede il timbro postale oppure l'ora di ricevimento della email). Per maggiori informazioni: <http://www.riscattidellaterra.com>; Tel. 0172-711562; Fax. 0172-375532; info@riscattidellaterra.com



REGIONE LIGURIA



NUOVO BANDO PER SOSTENERE L'AGRICOLTURA NELL'ENTROTERRA.

Il GAL (gruppo d'azione locale) "Le strade della cucina bianca, del vino, dell'olio, dell'ortofrutta della tradizione ligure" ha aperto il bando relativo a tutta una serie iniziative che rientrano negli ambiti previsti dal Programma di Sviluppo Rurale 2007-2013 della Regione Liguria. Il bando prevede la concessione di aiuti a favore della realizzazione di progetti dimostrativi nel campo della formazione professionale e dell'informazione; azioni rivolte ad accrescere il valore aggiunto dei prodotti agricoli e forestali; sostegni alle associazioni di produttori per attività di informazione e promozione dei prodotti di qualità; diversificazione verso attività non agricole; sostegno alla creazione ed allo sviluppo di microimprese; incentivazione di attività turistiche; sviluppo e rinnovamento dei villaggi; attività di cooperazione; costi di gestione, acquisizione di competenze e animazione. Inoltre il Gruppo di azione locale "Riviera dei Fiori", informa che a far data dal **01 ottobre al 30 novembre 2012** sarà possibile presentare domanda per la concessione di aiuti a favore della realizzazione dei seguenti interventi: **Misura 123, Misura 124: Misura 133, Misura 311, Misura 312, Misura 313, Misura 322, Misura 323.** Per maggiori informazioni ci si può rivolgere ai **Settore Ispettorati Agrari della Regione Liguria**: http://www.regione.liguria.it/uffici.html?id_dipartimento=9&controller=contenutiufficio&id_ufficio=36&w=contenutiufficio



COPENHAGEN CAPITALE VERDE EUROPEA 2014.

Dopo Stoccolma, Amburgo, Vittoria-Gasteiz e Nantes tocca a Copenhagen conseguire il prestigioso titolo di **Capitale Verde Europea 2014**, la quale ha sbaragliato le concorrenti Bistol e Francoforte arrivate in finale. Ancora una volta è il Nord Europa il più virtuoso in termini di sostenibilità ambientale e sviluppo urbano sostenibile. Copenhagen è stata premiata soprattutto grazie ai risultati ottenuti in materia di eco-innovazione e mobilità sostenibile, per le sue politiche di promozione della **green economy** e le strategie verdi adottate. C'è ancora tempo fino al **15 ottobre** per candidarsi alle selezioni della **Capitale verde europea 2015**. Per maggiori informazioni: http://ec.europa.eu/environment/europeangreencapital/index_en.htm; Tel. +353-1-4882988; Telefax: +353-1-2835676; greencapitalsecretariat@rpsgroup.com



REDAZIONE:

Centro Regionale Servizi per la Floricoltura (CSF)

Via Quinto Mansuino, 12 18038 Sanremo (IM) - Tel 0184 5151056-8 fax 0184 5151077;

e-mail: csf@regione.liguria.it - SKYPE: csf_regioneliguria ORARIO 8-12 dal lunedì al venerdì (pomeriggio su appuntamento)